



แผนพัฒนาการเกษตรระดับหมู่บ้าน

ภายใต้โครงการขับเคลื่อนการเกษตรระดับหมู่บ้าน
สู่การผลิตสินค้าเกษตรมูลค่าสูง ประจำปี ๒๕๖๗

กลุ่มหน่อไม้ฝรั่ง บ้านหนองยี่แเส

หมู่ที่ ๙ ตำบลเลาขวัญ
อำเภอเลาขวัญ จังหวัดกาญจนบุรี



คำนำ

แผนพัฒนาการเกษตรระดับหมู่บ้าน มีความสำคัญยิ่งต่อการส่งเสริมและพัฒนางานด้านการเกษตรในระดับหมู่บ้าน ผ่านกลไกการมีส่วนร่วมจากภาครัฐ ภาคเอกชน ผู้นำชุมชน กรรมการหมู่บ้าน ผู้นำกลุ่มองค์กร และสมาชิกของหมู่บ้าน โดยมีการร่วมกันทบทวนแผนพัฒนาหมู่บ้าน เพื่อวิเคราะห์สภาพแวดล้อมและปัญหาด้านการเกษตร เพื่อกำหนดทิศทางการพัฒนาการเกษตรระดับหมู่บ้านของตนเอง ที่สอดคล้องกับความต้องการที่แท้จริงของหมู่บ้าน และนำไปสู่การกำหนดแผนงาน/โครงการ/กิจกรรมที่ตอบสนองต่อปัญหาและความต้องการของหมู่บ้าน และเชื่อมโยงแผนงาน/โครงการ/กิจกรรมที่เกิดขีดความสามารถของหมู่บ้านไปยังส่วนราชการหรือหน่วยงานภาคีเกี่ยวข้องในระดับต่าง ๆ เพื่อให้การสนับสนุนต่อไป รวมทั้งก่อเกิดการค้นหาค้นคว้าจากทรัพยากรธรรมชาติ ฝีมือ ทักษะของคนในหมู่บ้าน เพื่อแก้ไขปัญหาของหมู่บ้าน ลดการพึ่งพาจากภายนอก เพื่อให้ชุมชนเข้มแข็งและพึ่งตนเองได้

สำนักงานเกษตรอำเภอเลาขวัญ ขอขอบคุณ หน่วยงานภาครัฐ ภาคเอกชน และทุกภาคส่วนที่เกี่ยวข้อง ตลอดจนผู้นำชุมชน คณะกรรมการหมู่บ้าน ผู้แทนเกษตรกร และประชาชน ที่ให้ความสำคัญในการจัดทำแผนพัฒนาการเกษตรระดับหมู่บ้าน ภายใต้โครงการขับเคลื่อนการเกษตรระดับหมู่บ้านสู่การผลิตสินค้าเกษตรมูลค่าสูง โดยกระทรวงเกษตรและสหกรณ์ และหวังเป็นอย่างยิ่งว่าแผนพัฒนาการเกษตรระดับหมู่บ้านเล่มนี้จะเป็นประโยชน์เพื่อการวางแผนพัฒนาภาคเกษตรกรรมของหมู่บ้านต่อไป

สำนักงานเกษตรอำเภอเลาขวัญ

มีนาคม ๒๕๖๗

สารบัญ

เรื่อง	หน้า
คำนำ	ก
สารบัญ	ข
ส่วนที่ ๑ ข้อมูลทั่วไปและข้อมูลด้านการเกษตรของหมู่บ้าน	
๑. ข้อมูลทั่วไปของหมู่บ้าน	
๑.๑ ประวัติความเป็นมา	๑
๑.๒ แผนที่หมู่บ้าน	๑
๑.๓ พื้นที่ทั้งหมด	๑
๑.๔ อาณาเขต	๑
๑.๕ ลักษณะภูมิประเทศ	๒
๑.๖ ลักษณะภูมิอากาศ	๒
๑.๗ จำนวนประชากร	๒
๑.๘ จำนวนครัวเรือน	๒
๑.๙ การประกอบอาชีพ	๒
๑.๑๐ หมู่บ้านมีรายได้/รายจ่าย/หนี้สิน	๒
๑.๑๑ จำนวนกลุ่มกิจกรรม/อาชีพ	๒
๑.๑๒ กองทุนในหมู่บ้าน	๒
๑.๑๓ ข้อมูลคมนาคม/สาธารณูปโภค	๒
๒. ข้อมูลด้านการเกษตรของหมู่บ้าน	
๒.๑ จำนวนครัวเรือนเกษตรกร	๓
๒.๒ การใช้ที่ดินเพื่อการเกษตร	๓
๒.๓ ลักษณะดิน	๓
๒.๔ แหล่งน้ำเพื่อการเกษตร	๔
๒.๕ สินค้าเกษตรที่สำคัญของหมู่บ้าน	๔
๒.๖ สินค้าเกษตรของหมู่บ้านที่ได้รับการรับรองมาตรฐาน	๔
๒.๗ แหล่งตลาดรองรับสินค้าเกษตรที่สำคัญ	๔
๒.๘ จำนวนกลุ่มเกษตรกร	๔
๒.๙ อาสาสมัครเกษตรของหมู่บ้าน	๔
๒.๑๐ แผนงานโครงการที่สำคัญของกระทรวงเกษตรและสหกรณ์	๔
๒.๑๑ ข้อมูลด้านเกษตรอื่น ๆ	๔

สารบัญ (ต่อ)

เรื่อง	หน้า
ส่วนที่ ๒ การวิเคราะห์สภาพแวดล้อมและปัญหาด้านการเกษตรของหมู่บ้าน	
๑. การวิเคราะห์สภาพแวดล้อมด้านการเกษตรของหมู่บ้าน	๑๐
๑.๑ การวิเคราะห์ปัจจัยภายใน หรือสภาพแวดล้อมภายใน	๑๐
๑) จุดอ่อน	๑๐
๒) จุดแข็ง	๑๐
๑.๒ การวิเคราะห์ปัจจัยภายนอก หรือสภาพแวดล้อมภายนอก	๑๐
๑) โอกาส	๑๐
๒) อุปสรรค	๑๐
๒. การวิเคราะห์ปัญหาด้านการเกษตรของหมู่บ้าน	๑๐
ส่วนที่ ๓ แผนงาน/โครงการด้านการเกษตรตามความต้องการของหมู่บ้าน	๑๑
ส่วนที่ ๔ โครงการแบบย่อ (Project idea) ด้านการเกษตรที่สำคัญของหมู่บ้าน	๑๒
ส่วนที่ ๕ แผนธุรกิจรายสินค้าของหมู่บ้าน	๑๓
ภาคผนวก	๒๑
- ข้อมูลอาสาสมัครเกษตรหมู่บ้าน หมู่ที่ ๙ ตำบลเลาขวัญ อำเภอเลาขวัญ จังหวัดกาญจนบุรี	๒๒
- โครงสร้างกลุ่มหนองไม้ฝรั่งบ้านหนองยี่แสบ หมู่ที่ ๙ ตำบลเลาขวัญ อำเภอเลาขวัญ จังหวัดกาญจนบุรี	๒๓
- ภาพกิจกรรมกระบวนการดำเนินงานจัดทำแผนพัฒนาการเกษตรหมู่บ้าน หมู่ที่ ๙ ตำบลเลาขวัญ อำเภอเลาขวัญ จังหวัดกาญจนบุรี	๒๔

แผนพัฒนาการเกษตรระดับหมู่บ้าน
บ้านหนองอีแส หมู่ที่ ๙ ตำบลเลาขวัญ
อำเภอเลาขวัญ จังหวัดกาญจนบุรี

ส่วนที่ ๑

ข้อมูลทั่วไปและข้อมูลด้านการเกษตรของหมู่บ้าน

๑. ข้อมูลทั่วไปของหมู่บ้าน

๑.๑ แผนที่ตำบลเลาขวัญ



๑.๒ พื้นที่ทั้งหมด ๒,๘๙๖ ไร่ หรือ ๔.๖๓ ตารางกิโลเมตร

๑.๓ อาณาเขต

บ้านหนองอีแส หมู่ที่ ๙ ตั้งอยู่ในตำบลเลาขวัญ อำเภอเลาขวัญ จังหวัดกาญจนบุรี ห่างจากอำเภอเลาขวัญ ไปทางทิศตะวันออก ประมาณ ๑๗ กิโลเมตร ห่างจากจังหวัดกาญจนบุรี ไปทางทิศใต้ ประมาณ ๘๐ กิโลเมตร มีอาณาเขตติดต่อ ดังนี้

ทิศเหนือ	ติดต่อกับ หมู่ที่ ๓ บ้านพูนอน ตำบลเลาขวัญ
ทิศใต้	ติดต่อกับ หมู่ที่ ๘ บ้านหนองหญ้าดอกขาว ตำบลเลาขวัญ

ทิศตะวันออก ติดต่อกับ หมู่ที่ ๔ บ้านหนองแสลบ ตำบลเลาขวัญ
 ทิศตะวันตก ติดต่อกับ หมู่ที่ ๑ บ้านหนองตาก้าย ตำบลหนองประดู่

๑.๔ ลักษณะภูมิประเทศ

สภาพภูมิประเทศเป็นที่ราบเชิงเขา ป่าไม้เป็นป่าเบญจพรรณ ไม่มีแม่น้ำลำคลองตามธรรมชาติ ในฤดูแล้งจะมีอากาศที่ร้อนมากช่วงฤดูฝนจะมีปริมาณน้ำฝนน้อยเนื่องจากเป็นเขตเงาฝน ขาดฝายกักเก็บน้ำและไม่มีระบบชลประทาน ทำให้มีสภาพพื้นที่แห้งแล้งขาดแคลนน้ำสำหรับการอุปโภค - บริโภค และน้ำสำหรับการเกษตร

๑.๕ ลักษณะภูมิอากาศ

ลักษณะภูมิอากาศที่ร้อนและแห้งแล้งในฤดูร้อน และฝนตกไม่ตรงตามฤดูกาล แต่ในฤดูฝนบางปีมีน้ำปริมาณมากจนท่วมและน้ำป่าไหลหลาก ส่วนฤดูหนาวจะมีอากาศหนาวบ้าง

๑.๖ จำนวนประชากร รวมทั้งสิ้น ๒๓๔ คน แยกเป็น ชาย ๑๑๙ คน หญิง ๑๑๕ คน

๑.๗ จำนวนครัวเรือน ๘๑ ครัวเรือน

๑.๘ การประกอบอาชีพ

(๑) อาชีพเกษตรกร	จำนวน	๖๑	ครัวเรือน
(๒) อาชีพรับจ้างทั่วไป	จำนวน	๑๕	ครัวเรือน
(๓) ค้าขาย	จำนวน	๕	ครัวเรือน

๑.๙ หมู่บ้าน มีรายได้ ๒๓๙,๕๐๗ บาท/ปี
 มีหนี้สิน ๒๒๗,๙๘๕ บาท

๑.๑๐ จำนวนกลุ่มกิจกรรม / อาชีพ มีจำนวน ๒ กลุ่ม ดังนี้

(๑) กลุ่มหอไม้ฝรั่งบ้านหนองยี่แสด ปีที่จัดตั้ง พ.ศ. ๒๕๕๖ สมาชิก ๒๐ คน เงินทุน - บาท
 ชื่อประธาน นางเล็ก ดิษฐกระจัน

๑.๑๑ กองทุนในหมู่บ้าน มีจำนวน ๑ กองทุน ดังนี้

(๑) ชื่อกองทุนหมู่บ้าน มีงบประมาณ ๒,๐๐๐,๐๐๐ บาท

๑.๑๒ ข้อมูลคมนาคม/สาธารณูปโภค

(๑) การเดินทางเข้าหมู่บ้าน

จากที่ว่าการอำเภอเลาขวัญ มุ่งหน้าทางทิศเหนือ ไปยังถนน หมายเลข ๓๓๐๖ ระยะทาง ๑ กิโลเมตร จากนั้นเลี้ยวซ้ายมุ่งหน้าทางทิศตะวันออก บนถนนหมายเลข ๓๔๖๘ ระยะทาง ๔๐๐ เมตร จากนั้นวิ่งตรงต่อไปยัง กจ.๔๐๕๒ ระยะทาง ๑๒ กิโลเมตร จากนั้นเลี้ยวขวา มุ่งหน้าทางทิศตะวันตกเข้าสู่ กจ. ๔๐๓๕ ระยะทาง ๓.๖ กิโลเมตร

(๒) สาธารณูปโภค

- มีไฟฟ้าส่วนภูมิภาค
- มีระบบน้ำประปาหมู่บ้าน

(๓) แหล่งน้ำ

- แหล่งน้ำธรรมชาติ
- ลำห้วย

๒. ข้อมูลด้านการเกษตรของหมู่บ้าน

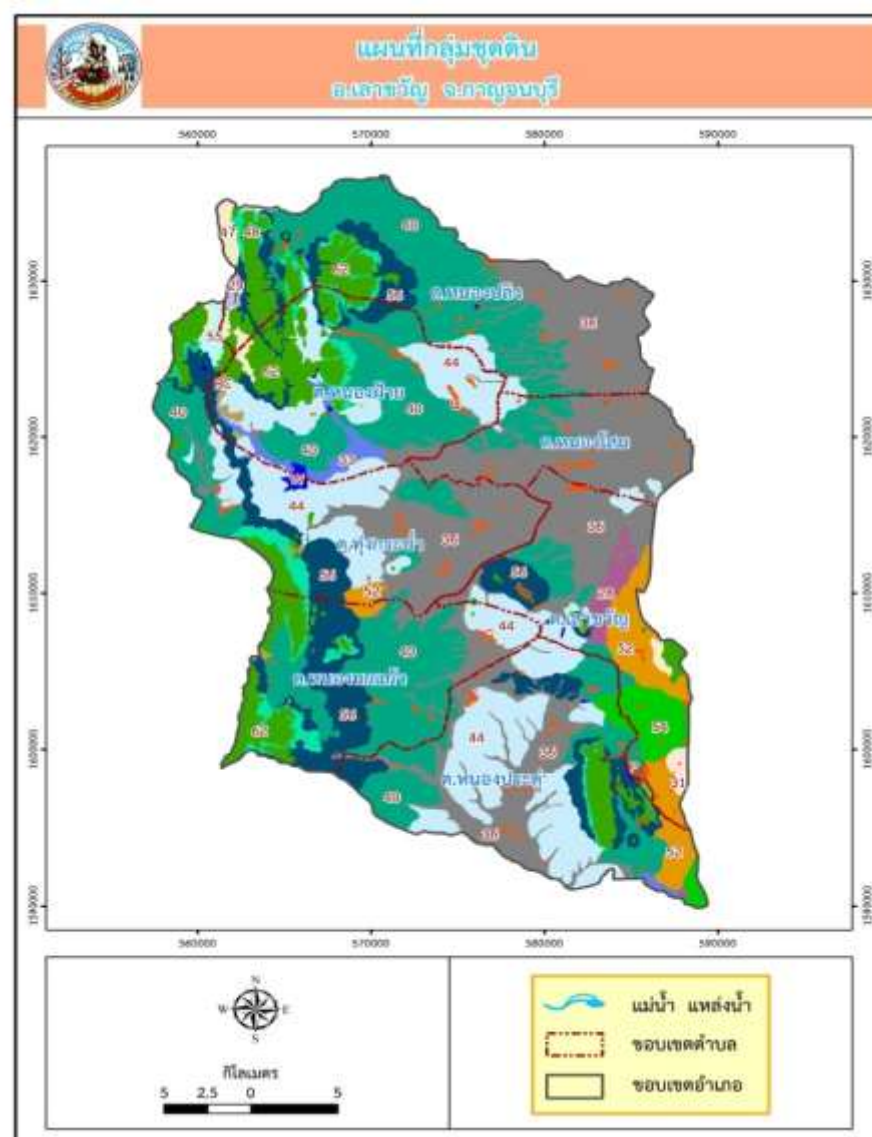
๒.๑ จำนวนครัวเรือนเกษตรกร ๘๑ ครัวเรือน คิดเป็นร้อยละ ๗๕ ของครัวเรือนทั้งหมด

๒.๒ การใช้ที่ดินเพื่อการเกษตร ทั้งหมด ๑,๙๐๐ ไร่ แบ่งเป็น

(๑) ที่นา	-	ไร่	คิดเป็นร้อยละ	-	ของพื้นที่ทั้งหมด
(๒) ไม้ผล/ไม้ยืนต้น	๕๕.๐๐	ไร่	คิดเป็นร้อยละ	๒.๙๐	ของพื้นที่ทั้งหมด
(๓) พืชไร่/พืชผัก/ไม้ดอก	๑,๘๔๕.๐๐	ไร่	คิดเป็นร้อยละ	๙๗.๑๐	ของพื้นที่ทั้งหมด
(๔) เกษตรอื่นๆ	-	ไร่	คิดเป็นร้อยละ	-	ของพื้นที่ทั้งหมด

๒.๓ ลักษณะดิน

ลักษณะชุดดินของตำบลเลาขวัญ อำเภอเลาขวัญ จังหวัดกาญจนบุรี



คำอธิบายแผนที่กลุ่มชุดดิน ตำบลเลาขวัญ อำเภอเลาขวัญ จังหวัดกาญจนบุรี

กลุ่มชุดดินที่ ๓๖ ชุดดินเลาขวัญ (Lao)

ลักษณะเด่น

กลุ่มดินร่วนหยาบสีเทาที่เกิดจากตะกอนริมแม่น้ำ มีปฏิกิริยาดินเป็นกรดเล็กน้อยถึงเป็นกลางการระบายน้ำดีถึงดีปานกลาง ความอุดมสมบูรณ์ปานกลาง

สมบัติของดิน

เป็นกลุ่มชุดดินที่มีวัตถุต้นกำเนิดดินเป็นพวกตะกอนลำน้ำ ที่มีลักษณะการทับถมเป็นชั้นๆ ของตะกอนลำน้ำในแต่ละช่วงเวลา พบบนสันดินริมน้ำ หรือที่ราบตะกอนน้ำพา เป็นพื้นที่ดอน ที่มีสภาพพื้นที่ค่อนข้างราบเรียบเป็นดินลึก มีการระบายน้ำดีถึงดีปานกลาง เนื้อดินเป็นพวกดินร่วนหรือดินร่วนหยาบ สีดินเป็นสีน้ำตาลอ่อน อาจพบจุดประสีเทาและสีน้ำตาลในชั้นดินล่าง ในบางบริเวณมีแร่ไมกาหรือก้อนปูนปะปนอยู่ด้วยปฏิกิริยาดินเป็นกรดเล็กน้อยถึงเป็นกลาง

การใช้ประโยชน์

ใช้เป็นที่อยู่อาศัย ปลูกผัก และสวนไม้ผลและยาสูบ

ปัญหา

ในช่วงฤดูฝน น้ำในลำน้ำอาจเอ่อล้นฝั่ง ทำความเสียหายให้แก่พืชผลได้

แนวทางการจัดดินเพื่อการปลูกพืช

ปลูกพืชผักหรือผลไม้

เลือกพื้นที่ที่ไม่เสี่ยงต่อการท่วมขังของน้ำ ชุดหลุมปลูกขนาด ๕๐x๕๐x๕๐ ซม. ปรับปรุงหลุมปลูกด้วยปุ๋ยหมักหรือปุ๋ยคอก ๒๐-๓๕ กิโลกรัม/หลุม มีวัสดุคลุมดิน ปลูกพืชคลุมดิน ปลูกพืชแซม ทำแนวรั้วหรือทำฐานหญ้าแฝกเฉพาะต้นในช่วงเจริญเติบโต ก่อนเก็บผลผลิตและภายหลังเก็บผลผลิต ใช้ปุ๋ยหมักหรือปุ๋ยคอกร่วมกับปุ๋ยเคมีหรือปุ๋ยอินทรีย์น้ำตามชนิดพืชที่ปลูก จัดระบบการให้น้ำในแปลงปลูก

ปลูกพืชไร่หรือพืชผัก

จัดระบบการปลูกพืชหมุนเวียนให้มีการปลูกพืชบำรุงดินอยู่ด้วย ปรับปรุงดินด้วยปุ๋ยหมักหรือปุ๋ยคอก ๒-๓ ตัน/ไร่ หรือไกลบพีชปุ๋ยสด (หว่านเมล็ดถั่วพำ ๘-๑๐ กิโลกรัม/ไร่ เมล็ดถั่วพุ่ม ๖-๘ กิโลกรัม/ไร่ หรือปอเทือง ๔-๖ กิโลกรัม/ไร่ ไกลบระยะออกดอก ปล่อยให้ ๑-๒ สัปดาห์) ร่วมกับปุ๋ยเคมีหรือปุ๋ยอินทรีย์น้ำ มีวัสดุคลุมดิน ทำแนวรั้วหรือทำฐานหญ้าแฝกเฉพาะต้น มีการใช้ปุ๋ยเคมีตามชนิดพืชที่ปลูกเพื่อรักษาความสามารถในการผลิตของดินไว้ไม่ให้เสื่อมโทรมลง จัดระบบการให้น้ำในแปลงปลูก

กลุ่มชุดดินที่ ๕๖ ชุดดินลาดหญ้า (Ly)

ลักษณะเด่น

กลุ่มดินสีปานกลางถึงชั้นหินพื้น เศษหินหรือลูกรัง ปฏิกิริยาดินเป็นกรดจัด การระบายน้ำดีถึงดีปานกลาง ความอุดมสมบูรณ์ต่ำ

สมบัติของดิน

เป็นกลุ่มชุดดินที่เกิดจากการสลายตัวผุพังอยู่กับที่ หรือจากการสลายตัวผุพังแล้วถูกเคลื่อนย้ายมาทับถมในระยะทาง ไม่ไกลนักของวัสดุเนื้อหยาบที่มาจากพวกหินตะกอนหรือหินอัคนี พบบริเวณพื้นที่ดอน มีสภาพพื้นที่เป็นลูกคลื่นลอนลาดจนถึงเนินเขาเป็นดินลึกปานกลาง มีการระบายน้ำดี เนื้อดินตอนบนช่วง ๕๐ ซม. เป็นดินร่วนหรือดินร่วนปนทราย ส่วนดินล่างเป็นดินปนเศษหิน มักพบชั้นพบหินพื้นลึกกว่า ๑๐๐ ซม. สีดินเป็นสีน้ำตาล สีเหลืองหรือสีแดง ปฏิกริยาดินเป็นกรดจัดมากถึงกรดปานกลาง

การใช้ประโยชน์

ใช้ปลูกพืชไร่ เช่น อ้อย ข้าวโพด มันสำปะหลัง

ปัญหา

ดินมีความอุดมสมบูรณ์ค่อนข้างต่ำ และอาจเกิดการชะล้างพังทลายได้ง่าย ถ้าปลูกพืชในบริเวณที่มีความลาดชันมากๆ โดยไม่มีการอนุรักษ์ดินและน้ำที่เหมาะสม

แนวทางการจัดดินเพื่อการปลูกพืช

ปลูกพืชผักหรือผลไม้

ชุดหลุมปลูกขนาด ๕๐x๕๐x๕๐ ซม. ปรับปรุงหลุมปลูกด้วยปุ๋ยหมักหรือปุ๋ยคอก ๒๐-๓๕ กิโลกรัม/หลุม มีระบบอนุรักษ์ดินและน้ำ เช่น ปลูกพืชคลุมดิน มีวัสดุคลุมดิน ปลูกพืชแซม สร้างคันดิน ทำชั้นบันไดทำแนวรั้วหรือทำฐานหญ้าแฝกเฉพาะต้น ในช่วงเจริญเติบโต ก่อนเก็บผลผลิตและภายหลังเก็บผลผลิต ใช้ปุ๋ยหมักหรือปุ๋ยคอกร่วมกับปุ๋ยเคมีหรือปุ๋ยอินทรีย์น้ำ ตามชนิดพืชที่ปลูก พัฒนาแหล่งน้ำและจัดระบบการให้น้ำในแปลงปลูก

ปลูกพืชไร่หรือพืชผัก

เลือกพื้นที่ค่อนข้างราบเรียบ จัดระบบการปลูกพืชให้หมุนเวียนตลอดทั้งปี ปรับปรุงดินด้วยปุ๋ยหมักหรือปุ๋ยคอก ๒-๓ ตัน/ไร่ หรือไถกลบพืชปุ๋ยสด (หวานเมล็ดถั่วพรี ๘-๑๐ กิโลกรัม/ไร่ เมล็ดถั่วพุ่ม ๖-๘ กิโลกรัม/ไร่ หรือปอเทือง ๔-๖ กิโลกรัม/ไร่ ไถกลบระยะออกดอก ปล่อยให้ ๑-๒ สัปดาห์) ร่วมกับปุ๋ยเคมีหรือปุ๋ยอินทรีย์น้ำ ไถพรวนและปลูกพืชตามแนวระดับ ปลูกพืชปุ๋ยสด มีวัสดุคลุมดิน ปลูกพืชหมุนเวียน ปลูกพืชสลับเป็นแถบ ทำแนวรั้วหญ้าแฝก พัฒนาแหล่งน้ำและจัดระบบการให้น้ำในแปลงปลูก

กลุ่มชุดดินที่ ๒๘ ชุดดินลพบุรี (Lb)

ลักษณะเด่น

กลุ่มดินเหนียวลึกมากสีดำที่มีรอยแตกกระแหว่งกว้างและลึก ปฏิกริยาดินเป็นกลางถึงเป็นด่าง การระบายน้ำดีถึงดีปานกลาง ความอุดมสมบูรณ์ปานกลางถึงสูง

ปัญหา

ดินเหนียวจัด แตกกระแหว่งกว้างและลึก ดินแห้งแข็ง ดินเปียกเหนียวมาก ไถพรวนยาก และขาดแคลนน้ำ

แนวทางการจัดการ

ปลูกพืชไร่ หรือพืชผัก

ปรับปรุงดินด้วยอินทรีย์วัตถุ ปุ๋ยหมัก หรือปุ๋ยคอก ๒-๓ ตัน/ไร่ หรือไถกลบพืชปุ๋ยสด (หวานพืชปุ๋ยสด ถั่วพรี ๘-๑๐ กิโลกรัม/ไร่ ถั่วพุ่ม ๖-๘ กิโลกรัม/ไร่ หรือปอเทือง ๔-๖ กิโลกรัม/ไร่ ไถกลบก่อนออกดอก) ร่วมกับการใช้ปุ๋ยเคมีหรือปุ๋ยอินทรีย์น้ำตามชนิดพืชที่ปลูก พัฒนาแหล่งน้ำและจัดระบบการให้น้ำในแปลงปลูก

ปลูกไม้ผล

ชุดหลุมปลูกขนาด ๕๐x๕๐x๕๐ ซม. ปรับปรุงหลุมปลูกด้วยปุ๋ยหมักหรือปุ๋ยคอก ๒๐-๓๕ กิโลกรัม/หลุม ร่วมกับปุ๋ยเคมีหรือปุ๋ยอินทรีย์น้ำ ในช่วงเจริญเติบโต ก่อนเก็บผลผลิตและภายหลังเก็บผลผลิต ใช้ปุ๋ยหมักหรือปุ๋ยคอกร่วมกับปุ๋ยเคมีหรือปุ๋ยอินทรีย์น้ำตามชนิดพืชที่ปลูก พัฒนาแหล่งน้ำและจัดระบบการให้น้ำในแปลงปลูก

กลุ่มชุดดินที่ ๕๒ ชุดดินตาคลี (TK)

ลักษณะเด่น

กลุ่มดินตั้งชั้นมาร์ลหรือก้อนปูน ปฏิกริยาดินเป็นด่าง การระบายน้ำดี ความอุดมสมบูรณ์ปานกลางถึงสูง

ปัญหา

ดินตั้งชั้นปูนมาร์ลหรือก้อนปูน ดินแห้งแข็ง ดินเปียกเหนียว ทำให้ไถพรวนยาก ขาดแคลนน้ำ และดินเป็นด่างจัด

แนวทางการจัดการ

ปลูกพืชไร่หรือพืชผัก

เลือกชนิดพืชที่ชอบดินเป็นด่างมาปลูก ไถพรวนดินในขณะที่ดินมีความชื้นที่เหมาะสม ปรับปรุงดินด้วยปุ๋ยหมักหรือปุ๋ยคอก ๑-๒ ตัน/ไร่ หรือไถกลบพืชปุ๋ยสด (หวานเมล็ดถั่วพรี ๘-๑๐ กิโลกรัม/ไร่ เมล็ดถั่วพุ่ม ๖-๘ กิโลกรัม/ไร่ หรือปอเทือง ๔-๖ กิโลกรัม/ไร่ ไถกลบระยะออกดอก ปล่อยให้ ๑-๒ สัปดาห์) ร่วมกับการใช้ปุ๋ยเคมีหรือปุ๋ยอินทรีย์น้ำ ไถพรวนและปลูกพืชขวางความลาดชัน ปลูกพืชหมุนเวียน ปลูกสลับเป็นแถว ปลูกพืชคลุมดิน ทำคันดินร่วมกับปลูกหญ้าแฝก พัฒนาแหล่งน้ำและจัดระบบการให้น้ำในแปลงปลูก

ปลูกไม้ผล

ชุดหลุมปลูกขนาด ๕๐x๕๐x๕๐ ซม. หรือถึงชั้นมาร์ล ปรับปรุงหลุมปลูกด้วยปุ๋ยหมักหรือปุ๋ยคอก ๑๕-๒๕ กิโลกรัม/หลุม มีระบบอนุรักษ์ดินและน้ำ เช่น ปลูกพืชคลุมดิน วัสดุคลุมดิน ปลูกพืชแซม ทำแนวรั้วหรือทำฐานหญ้าแฝกเฉพาะต้น มีการพูนโคนด้วยหน้าดิน เมื่อพบว่ามียากลอย ในช่วงเจริญเติบโต ก่อนเก็บผลผลิตและภายหลังเก็บผลผลิต ใช้ปุ๋ยหมักหรือปุ๋ยคอกร่วมกับปุ๋ยเคมีหรือปุ๋ยอินทรีย์น้ำ ตามชนิดพืชที่ปลูก พัฒนาแหล่งน้ำและจัดระบบการให้น้ำในแปลงปลูก

กลุ่มชุดดินที่ ๕๕ ชุดดินวังสะพุง (Ws)

ลักษณะเด่น

กลุ่มดินลิกปานกลางถึงชั้นหินพื้น เศษหิน ก้อนหินหรือลูกรัง ปฏิกริยาดินเป็นกลางหรือเป็นด่าง การระบายน้ำดีถึงดีปานกลาง ความอุดมสมบูรณ์ปานกลาง

ปัญหา

ดินลึกปานกลางถึงชั้นหินพื้น เศษหิน ก้อนกรวดหรือลูกรัง ขาดแคลนน้ำ และเกิดการชะล้างพังทลายสูญเสียหน้าดินในพื้นที่ลาดชัน

แนวทางการจัดการ

ปลูกพืชไร่หรือพืชผัก

เลือกพื้นที่ค่อนข้างราบเรียบ จัดระบบการปลูกพืชให้หมุนเวียนตลอดทั้งปี ปรับปรุงดินด้วยปุ๋ยหมักหรือปุ๋ยคอก ๒-๓ ตัน/ไร่ หรือไถกลบพืชปุ๋ยสด (หวานเมล็ดถั่วพรี ๘-๑๐ กิโลกรัม/ไร่ เมล็ดถั่วพุ่ม ๖-๘ กิโลกรัม/ไร่ หรือปอเทือง ๔-๖ กิโลกรัม/ไร่ ไถกลบระยะออกดอก ปล่อยให้ ๑-๒ สัปดาห์) ร่วมกับปุ๋ยเคมีหรือปุ๋ยอินทรีย์น้ำ ไถพรวนและปลูกพืชตามแนวระดับ มีวัสดุคลุมดิน ปลูกพืชหมุนเวียน ปลูกพืชสลับเป็นแถบ หรือทำแนวรั้วหญ้าแฝก พัฒนาแหล่งน้ำและจัดระบบการให้น้ำในแปลงปลูก

ปลูกไม้ผล

ขุดหลุมปลูกขนาด ๕๐x๕๐x๕๐ ซม. ปรับปรุงหลุมปลูกด้วยปุ๋ยหมักหรือปุ๋ยคอก ๒๐-๓๕ กิโลกรัม/หลุม มีระบบอนุรักษ์ดินและน้ำ เช่น ปลูกพืชคลุมดิน มีวัสดุคลุมดิน ปลูกพืชแซม สร้างคันดิน ชั้นบันได ทำแนวรั้วหรือทำฐานหญ้าแฝกเฉาะต้น ในช่วงเจริญเติบโต ก่อนเก็บผลผลิตและภายหลังเก็บผลผลิต ใช้ปุ๋ยหมักหรือปุ๋ยคอก ร่วมกับปุ๋ยเคมีหรือปุ๋ยอินทรีย์น้ำ ตามชนิดพืชที่ปลูก พัฒนาแหล่งน้ำและจัดระบบการให้น้ำในแปลงปลูก

กลุ่มชุดดินที่ ๔๗ ชุดดินหินซ้อน (Hs)

ลักษณะเด่น

กลุ่มดินต้นถึงชั้นหินพื้น ปฏิกริยาดินเป็นกรดถึงเป็นกลาง มีการระบายน้ำดี ความอุดมสมบูรณ์ต่ำ

ปัญหา

ดินต้นถึงชั้นหินพื้น ความอุดมสมบูรณ์ต่ำ ขาดแคลนน้ำและเกิดการชะล้างพังทลายสูญเสียหน้าดินในพื้นที่ลาดชัน บางพื้นที่มีเศษหินหรือหินพื้นผิวที่โผล่บริเวณหน้าดิน

แนวทางการจัดการ

พื้นที่ที่เป็นดินต้นมาก มีเศษหินหรือหินพื้นผิวที่โผล่มา ไม่เหมาะสมสำหรับการทำการเกษตร ควรปล่อยให้เป็นป่า หรือปลูกไม้ใช้สอยโตเร็ว

ปลูกพืชไร่หรือพืชผัก

เลือกพื้นที่ที่มีหน้าดินหนา จัดระบบการปลูกพืชหมุนเวียน ปรับปรุงดินด้วยปุ๋ยหมักหรือปุ๋ยคอก ๓ - ๔ ตัน/ไร่ หรือไถกลบพืชปุ๋ยสด (หวานเมล็ดถั่วพรี ๑๐-๑๒ กิโลกรัม/ไร่ เมล็ดถั่วพุ่ม ๘-๑๐ กิโลกรัม/ไร่ หรือปอเทือง ๖-๘ กิโลกรัม/ไร่ ไถกลบระยะออกดอก ปล่อยให้ ๑-๒ สัปดาห์) ร่วมกับปุ๋ยเคมีหรือปุ๋ยอินทรีย์น้ำ ไถพรวนและปลูกพืชตามแนวระดับ มีวัสดุคลุมดิน หรือปลูกพืชสลับเป็นแถบ พัฒนาแหล่งน้ำและจัดระบบการให้น้ำในแปลงปลูก

ปลูกไม้ผล

ขุดหลุมปลูกถึงชั้นหินพื้นหรือขุดหลุมขนาด ๕๐x๕๐x๕๐ ซม. ปรับปรุงหลุมปลูกด้วยหน้าดินที่ไม่มีเศษหินหรือก้อนหินร่วมกับปุ๋ยหมักหรือปุ๋ยคอก ๒๕-๕๐ กิโลกรัม/หลุม ควรมีไม้ค้ำยันและเอาหน้าดินบริเวณใกล้เคียงมาผสมกับปุ๋ยหมักหรือปุ๋ยคอกพูนโคนอยู่เป็นประจำ มีระบบอนุรักษ์ดินและน้ำ เช่น ปลูกพืชคลุมดิน มีวัสดุคลุมดิน

ปลูกพืชแซม ทำแนวรั้วหรือทำฐานหญ้าแฝกเฉพาะต้น ใช้ปุ๋ยหมักหรือปุ๋ยคอกร่วมกับปุ๋ยเคมีหรือปุ๋ยอินทรีย์น้ำตามชนิดพืชที่ปลูก พัฒนาแหล่งน้ำและจัดระบบการให้น้ำในแปลงปลูก

กลุ่มชุดดินที่ ๖๒ พื้นที่ลาดชันเชิงซ้อน (SC)

ลักษณะเด่น

พื้นที่ลาดชันเชิงซ้อนที่มีความลาดชันมากกว่า ๓๕ เปอร์เซ็นต์ พื้นที่บริเวณนี้ยังไม่มีการศึกษาสำรวจและจำแนกดิน เนื่องจากสภาพพื้นที่ที่มีความลาดชันสูง ซึ่งถือว่ายากต่อการจัดการดูแลรักษาสำหรับการเกษตร

ปัญหา

มีความลาดชันสูงมาก ในพื้นที่ทำการเกษตรจะเกิดการชะล้างพังทลายสูญเสียหน้าดินอย่างรุนแรง ขาดแคลนน้ำและบางพื้นที่อาจพบชั้นหินพื้นหรือเศษหินกระจัดกระจายอยู่บริเวณหน้าดิน

แนวทางการจัดการ

ควรปล่อยให้ให้เป็นป่าตามธรรมชาติ เป็นที่อยู่อาศัยของสัตว์ป่า แหล่งต้นน้ำลำธาร ในกรณีที่ต้องนำมาใช้ประโยชน์ทางการเกษตร จำเป็นต้องมีการศึกษาดินก่อน เพื่อให้ทราบถึงความเหมาะสมของดินสำหรับการปลูกพืช โดยมีการใช้ประโยชน์ที่ดินในเชิงอนุรักษ์หรือวนเกษตร ในบริเวณพื้นที่ที่เป็นดินลึกและสามารถพัฒนาแหล่งน้ำได้ มีระบบอนุรักษ์ดินและน้ำ เช่น ปลูกพืชคลุมดิน ทำแนวรั้วหญ้าแฝกและชุดหลุมปลูกเฉพาะต้น โดยไม่มีการทำลายไม้พื้นล่าง สำหรับในพื้นที่ที่ไม่มีศักยภาพทางการเกษตร ควรรักษาไว้ให้เป็นสวนป่า สร้างสวนป่าหรือใช้ปลูกไม้ใช้สอยโตเร็ว

๒.๔ แหล่งน้ำเพื่อการเกษตร ได้แก่ แหล่งน้ำตามธรรมชาติและลำห้วย

๒.๕ สินค้าเกษตรที่สำคัญของหมู่บ้าน

(๑) มันสำปะหลัง	เกษตรกร	๒๗ ราย	พื้นที่ปลูก	๘๗๒.๕๐ ไร่	ผลผลิต	๓.๒	ตัน/ไร่
(๒) อ้อยโรงงาน	เกษตรกร	๓๑ ราย	พื้นที่ปลูก	๙๙๑.๒๕ ไร่	ผลผลิต	๑๐.๐	ตัน/ไร่
(๓) หน่อไม้ฝรั่ง	เกษตรกร	๒๐ ราย	พื้นที่ปลูก	๒๒.๐๐ ไร่	ผลผลิต	๑.๐	ตัน/ไร่

๒.๖ สินค้าเกษตรของหมู่บ้านที่ได้รับการรับรองมาตรฐาน

(๑) หน่อไม้ฝรั่ง ได้รับการรับรองมาตรฐาน GAP

๒.๗ แหล่งตลาดรองรับสินค้าเกษตรที่สำคัญ

- (๑) พ่อค้าคนกลางรับซื้อหน่อไม้ฝรั่ง
- (๒) ลานมันไต้เชียงใหม่
- (๓) โรงงานน้ำตาลนิวกูญไทย

๒.๘ จำนวนกลุ่มเกษตรกร มีจำนวน ๑ กลุ่ม ดังนี้

(๑) กลุ่มหน่อไม้ฝรั่งบ้านหนองยี่แสด ปีที่จัดตั้ง พ.ศ. ๒๕๕๗ สมาชิก ๒๐ คน เงินทุน - บาท ชื่อประธาน นางเล็ก ดิษฐกระจัน

๒.๙ อาสาสมัครเกษตรกรของหมู่บ้าน ทั้งหมด ๓ ราย แบ่งเป็น

- ด้านเกษตรกร จำนวน ๓ ราย
 ๑. นางเล็ก ดิษฐกระจัน
 ๒. นายสงัด คล้ายกระแส
 ๓. นายอัคคี กลิ่นดอกแก้ว

๒.๑๐ แผนงานโครงการที่สำคัญของกระทรวงเกษตรและสหกรณ์ (งบปกติ งบจังหวัด/กลุ่มจังหวัด งบอื่นๆ)

ลำดับที่	โครงการ/กิจกรรม	งบประมาณ (บาท)		แหล่ง งบประมาณ	หน่วยงาน ดำเนินการ
		ปี ๒๕๖๗	ปี ๒๕๖๘		
๑	ส่งเสริมการใช้สารชีวภัณฑ์ และแมลงศัตรูธรรมชาติ ทดแทนสารเคมีทางการ เกษตร	๒๓,๗๕๐	-	กรมส่งเสริม การเกษตร	สำนักงานเกษตรจังหวัด กาญจนบุรี และสำนักงาน เกษตรอำเภอเลาขวัญ

๒.๑๑ ข้อมูลด้านการเกษตรอื่นๆ**๒.๑๑.๑ ด้านปศุสัตว์**

- โคเนื้อ จำนวน ๓๗ ตัว เกษตรกร ๓ ราย
- สุกร จำนวน ๑๗ ตัว เกษตรกร ๒ ราย
- ไข่พื้นเมือง จำนวน ๖๗๙ ตัว เกษตรกร ๓๘ ราย

ส่วนที่ ๒

การวิเคราะห์สภาพแวดล้อมและปัญหาด้านการเกษตรของหมู่บ้าน

๑. การวิเคราะห์สภาพแวดล้อมด้านการเกษตรของหมู่บ้าน

๑.๑ การวิเคราะห์ปัจจัยภายใน หรือสภาพแวดล้อมภายใน

๑) จุดอ่อน คือ

- ราคาไม่แน่นอน
- ไม่มีการคัดเกรดหน่อไม้ฝรั่ง และไม่มีการประกันราคาผลผลิต
- เกษตรกรมีอายุเยอะ

๒) จุดแข็ง คือ

- สมาชิกมีรายได้ทุกวัน
- เป็นพืชที่ทำรายได้สูง
- ใช้พื้นที่ในการปลูกน้อย

๑.๒ การวิเคราะห์ปัจจัยภายนอก หรือสภาพแวดล้อมภายนอก

๑) โอกาส คือ

- มีการเชื่อมโยงระหว่างกลุ่มกับวิสาหกิจชุมชนกลุ่มหน่อไม้ฝรั่งบ้านกรับใหญ่ ต.หนองฝ้าย อ.เลาขวัญ จ.กาญจนบุรี
- พืชหน่อไม้ฝรั่งที่ได้ที่มีคุณภาพที่ดี เป็นที่ต้องการของตลาด
- สภาพดิน สภาพภูมิอากาศ เหมาะกับการปลูกพืชหน่อไม้ฝรั่ง
- มีหน่วยงานราชการช่วยให้คำแนะนำส่งเสริมและสนับสนุนสารชีวภัณฑ์ อาทิ สำนักงานเกษตรจังหวัดกาญจนบุรี สำนักงานเกษตรอำเภอเลาขวัญ

๒) อุปสรรค คือ

- การตลาดที่ผ่านพ่อค้าคนกลาง
- โรคและแมลงในหน่อไม้ฝรั่ง
- น้ำไม่เพียงพอในช่วงฤดูแล้ง

๒. การวิเคราะห์ปัญหาด้านการเกษตรของหมู่บ้าน

๒.๑ ปัญหาขาดแคลนน้ำในการทำเกษตร

สาเหตุ ในพื้นที่ไม่มีระบบชลประทาน ไม่มีแหล่งน้ำ และน้ำไม่เพียงพอต่อการทำการเกษตร แนวทางการแก้ไข ต้องมีแหล่งกักเก็บน้ำ และมีท่อขยายส่งน้ำเข้าสู่บ้านเรือน/แปลงเกษตรกร

๒.๒ ปัญหาราคาผลผลิตไม่แน่นอน

สาเหตุ เกษตรกรไม่สามารถกำหนดราคาขายผลผลิตเองได้
แนวทางการแก้ไข รวมกลุ่มเพื่อมีสิทธิ์ต่อรองราคาสินค้า/ทำสัญญาซื้อขายสินค้าเกษตร

ส่วนที่ ๓

แผนงาน/โครงการด้านการเกษตรตามความต้องการของหมู่บ้าน (เรียงตามลำดับความสำคัญ)

ลำดับที่	ชื่อโครงการ	งบประมาณ (บาท)	เป้าหมาย/ ระยะเวลาดำเนินการ	รายละเอียด/วิธีดำเนินการ	วิธีการดำเนินการ (ระบุ ✓)			หมายเหตุ (หน่วยดำเนินงาน)
					ทำเอง	ทำร่วม	หน่วยงานอื่นทำให้	
๑	โครงการพัฒนาศักยภาพการผลิต หน่อไม้ฝรั่ง	๑๔๖,๕๐๐	ต.ค. ๒๕๖๙ – ก.ย. ๒๕๗๐	๑. จัดเวทีถ่ายทอดความรู้ และ ฝึกอบรมการแปรรูปหน่อไม้ฝรั่ง ๒. จัดอบรมถ่ายทอดความรู้ การป้องกันกำจัดศัตรูพืช หน่อไม้ฝรั่ง ๓. จัดซื้อวัสดุปัจจัยการผลิต ช่วงพักต้น ๓. จัดซื้อพันธุ์หน่อไม้ฝรั่ง เนื้อเยื่อ		✓		- สำนักงานเกษตร อำเภอเสนาขวัญ - สำนักงานเกษตร จังหวัดกาญจนบุรี

ส่วนที่ ๔

โครงการแบบย่อ (Project idea) ด้านการเกษตรที่สำคัญของหมู่บ้าน

หัวข้อ	รายละเอียด
๑. ชื่อโครงการสำคัญ	โครงการพัฒนาศักยภาพการผลิตหน่อไม้ฝรั่ง
๒. หลักการและเหตุผล	หน่อไม้ฝรั่งเป็นพืชผักส่งออกที่สำคัญอีกชนิด แต่ปัจจุบันมีต้นทุนการผลิตสูง เนื่องจากราคาปุ๋ย สารเคมี วัสดุอุปกรณ์ทางการเกษตร มีราคาแพง ทำให้ ประสบปัญหาในเรื่องผลผลิตราคาถูกซึ่ง ต้นทุนการผลิตสูงกว่า ทำให้เกิดสภาวะการขาดทุนกันมาก จึงจัดทำโครงการเพื่อให้เกษตรกรและ ประชาชนทั่วไปได้มี ความรู้ ความเข้าใจในการผลิตพืช เพื่อสร้างรายได้ ลดต้นทุนการผลิตและสร้าง มูลค่าของผลผลิตที่ดีที่สุดลาด ต่อไป
๓. วัตถุประสงค์ของโครงการ	๑. เพื่อส่งเสริมการปลูกพืชหน่อไม้ฝรั่งเพื่อการจำหน่าย ๒. เพื่อพัฒนาศักยภาพผู้ปลูกหน่อไม้ฝรั่ง ๓. เพื่อขยายช่วงการเก็บเกี่ยวให้มากกว่าเดิมและเพิ่มรายได้
๔. ตัวชี้วัดและค่าเป้าหมาย	๑. ผลผลิตหน่อไม้ฝรั่งเพิ่มขึ้น ร้อยละ ๑๐ ๒. ได้หน่อไม้ฝรั่งที่มีคุณภาพระดับมาตรฐานและเป็นสินค้าส่งออก
๕. พื้นที่เป้าหมาย	หมู่ที่ ๙ ตำบลเลาขวัญ อำเภอเลาขวัญ จังหวัดกาญจนบุรี
๖. กิจกรรมหลัก	การเพิ่มศักยภาพการผลิตหน่อไม้ฝรั่ง
๖.๑ กิจกรรมหลักที่ ๑ งบประมาณ หน่วยงานรับผิดชอบ หน่วยงานร่วมดำเนินการ	จัดเวทีถ่ายทอดความรู้ และฝึกอบรมการแปรรูปหน่อไม้ฝรั่ง ๒๕,๐๐๐ บาท สำนักงานเกษตรอำเภอเลาขวัญ สำนักงานเกษตรจังหวัดกาญจนบุรี
๖.๒ กิจกรรมหลักที่ ๒ งบประมาณ หน่วยงานรับผิดชอบ หน่วยงานร่วมดำเนินการ	จัดเวทีถ่ายทอดความรู้การป้องกันกำจัดศัตรูพืชหน่อไม้ฝรั่ง ๑๐,๐๐๐ บาท สำนักงานเกษตรอำเภอเลาขวัญ สำนักงานเกษตรจังหวัดกาญจนบุรี
๖.๒ กิจกรรมหลักที่ ๓ งบประมาณ หน่วยงานรับผิดชอบ หน่วยงานร่วมดำเนินการ	จัดซื้อวัสดุปัจจัยการผลิตช่วงพักต้น ๙,๐๐๐ บาท สำนักงานเกษตรอำเภอเลาขวัญ สำนักงานเกษตรจังหวัดกาญจนบุรี
๖.๓ กิจกรรมหลักที่ ๔ งบประมาณ หน่วยงานรับผิดชอบ หน่วยงานร่วมดำเนินการ	จัดซื้อต้นพันธุ์หน่อไม้ฝรั่งเนื้อเยื่อ ๑๑๒,๕๐๐ สำนักงานเกษตรอำเภอเลาขวัญ สำนักงานเกษตรจังหวัดกาญจนบุรี
๗. หน่วยงานดำเนินงาน	สำนักงานเกษตรอำเภอเลาขวัญ
๘. ระยะเวลาในการดำเนินโครงการ	ต.ค. ๒๕๖๙ – ก.ย. ๒๕๗๐
๙. งบประมาณ และแหล่งงบประมาณ	๑๕๖,๕๐๐ บาท
๑๐. ผลผลิต (Output)	หน่อไม้ฝรั่งที่ได้ที่มีคุณภาพที่ดี เป็นที่ต้องการของตลาด
๑๑. ผลลัพธ์จากการดำเนินโครงการ (Outcome)	๑. สมาชิกได้รับการส่งเสริมการปลูกพืชหน่อไม้ฝรั่งเพื่อการจำหน่าย ๒. สมาชิกกลุ่มปลูกหน่อไม้ฝรั่งมีศักยภาพเพิ่มมากขึ้น ๓. สมาชิกสามารถสร้างมูลค่าสินค้าเพิ่มขึ้น และมีรายได้เพิ่มมากขึ้น

ส่วนที่ ๕
แผนธุรกิจเกษตรรายสินค้าของหมู่บ้าน
โครงการพัฒนาศักยภาพการผลิตหน่อไม้ฝรั่ง

๑. ชื่อโครงการ : พัฒนาศักยภาพการผลิตหน่อไม้ฝรั่ง

๒. องค์กรผู้รับผิดชอบ : กลุ่มหน่อไม้ฝรั่งบ้านหนองยี่แสด

๓. หน่วยงานกำกับดูแล : ๑. สำนักงานเกษตรและสหกรณ์จังหวัดกาญจนบุรี

๒. สำนักงานเกษตรจังหวัดกาญจนบุรี

๓. สำนักงานเกษตรอำเภอเลาขวัญ

หน่วยงานสนับสนุน : ๑. องค์กรบริหารส่วนตำบลเลาขวัญ

๔. ที่ตั้งสำนักงาน

กลุ่มหน่อไม้ฝรั่งบ้านหนองยี่แสด หมู่ที่ ๙ บ้านหนองยี่แสด ตำบลเลาขวัญ อำเภอเลาขวัญ จังหวัดกาญจนบุรี

พิกัด X = ๕๘๕๕๘๐ Y = ๑๖๐๒๗๐๓ เบอร์โทรศัพท์ ๐๘๘-๗๐๕๒๙๖๗

ประธานกลุ่ม ชื่อ นางเล็ก ดิษฐภระจัน

รายชื่อสมาชิกกลุ่ม

๑. นางเล็ก ดิษฐภระจัน	บ้านเลขที่ ๓๒ หมู่ ๙ ต.เลาขวัญ อ.เลาขวัญ จ.กาญจนบุรี
๒. นายอัคคี กลิ่นดอกแก้ว	บ้านเลขที่ ๑๐ หมู่ ๓ ต.เลาขวัญ อ.เลาขวัญ จ.กาญจนบุรี
๓. นายสังัด คล้ายกระแสด	บ้านเลขที่ ๑๓๙ หมู่ ๑ ต.หนองปรือ อ.เลาขวัญ จ.กาญจนบุรี
๔. นางเจียร พุ่มเกตแก้ว	บ้านเลขที่ ๒๗ หมู่ ๙ ต.เลาขวัญ อ.เลาขวัญ จ.กาญจนบุรี
๕. น.ส.จำเรียง วันดี	บ้านเลขที่ ๒๐ หมู่ ๙ ต.เลาขวัญ อ.เลาขวัญ จ.กาญจนบุรี
๖. น.ส.วรรณมา คงศิริ	บ้านเลขที่ ๔๙/๑ หมู่ ๘ ต.หนองปรือ อ.หนองปรือ จ.กาญจนบุรี
๗. นางป้อม สมเหมาะ	บ้านเลขที่ ๑๕๑ หมู่ ๑ ต.หนองปรือ อ.เลาขวัญ จ.กาญจนบุรี
๘. นางสมคิด กองโพธิ์	บ้านเลขที่ ๑๕ หมู่ ๙ ต.เลาขวัญ อ.เลาขวัญ จ.กาญจนบุรี
๙. นางแสงเทียน พุ่มเกตแก้ว	บ้านเลขที่ ๔๐ หมู่ ๙ ต.เลาขวัญ อ.เลาขวัญ จ.กาญจนบุรี
๑๐. นางต้อย อ่อนเยี่ยม	บ้านเลขที่ ๑๒ หมู่ ๙ ต.เลาขวัญ อ.เลาขวัญ จ.กาญจนบุรี
๑๑. นายมนัส จำปาทอง	บ้านเลขที่ ๔๒ หมู่ ๑๓ ต.หนองปลิง อ.เลาขวัญ จ.กาญจนบุรี
๑๒. น.ส.สุริยง ทองยิ้ม	บ้านเลขที่ ๑๘๓ หมู่ ๑ ต.หนองปรือ อ.เลาขวัญ จ.กาญจนบุรี
๑๓. น.ส.อังคณา แสนมนตรี	บ้านเลขที่ ๔๑ หมู่ ๙ ต.เลาขวัญ อ.เลาขวัญ จ.กาญจนบุรี
๑๔. น.ส.พัชรินทร์ อ้าเขียน	บ้านเลขที่ ๑๓ หมู่ ๙ ต.เลาขวัญ อ.เลาขวัญ จ.กาญจนบุรี
๑๕. นางราตรี อุปกแก้ว	บ้านเลขที่ ๑๓/๑ หมู่ ๑ ต.หนองปรือ อ.เลาขวัญ จ.กาญจนบุรี
๑๖. นายสำลี อ้าเขียน	บ้านเลขที่ ๑๓ หมู่ ๙ ต.เลาขวัญ อ.เลาขวัญ จ.กาญจนบุรี
๑๗. นางพยุง พุ่มเกตแก้ว	บ้านเลขที่ ๔๐ หมู่ ๙ ต.เลาขวัญ อ.เลาขวัญ จ.กาญจนบุรี
๑๘. นายนฤต อ้าเขียน	บ้านเลขที่ ๒๕ หมู่ ๙ ต.เลาขวัญ อ.เลาขวัญ จ.กาญจนบุรี
๑๙. นายมนูญ พันแดง	บ้านเลขที่ ๑๕/๑ หมู่ ๑ ต.หนองปรือ อ.เลาขวัญ จ.กาญจนบุรี
๒๐. นายสำรวย วันดี	บ้านเลขที่ ๒๐ หมู่ ๙ ต.เลาขวัญ อ.เลาขวัญ จ.กาญจนบุรี

๕. หลักการเหตุผล

ที่มา กลุ่มหนองไม้ฝรั่งบ้านหนองยี่แสบเป็นกลุ่มที่ดำเนินการโดยคณะบุคคลที่รวมตัวกันเพื่อประกอบกิจการเพื่อสร้างรายได้และการพึ่งพาตนเองของครอบครัวชุมชนและระหว่างชุมชน อีกทั้งเป็นการรวมตัวกัน เพื่อช่วยแก้ไขปัญหาของเกษตรกรในการประกอบอาชีพ กลุ่มหนองไม้ฝรั่งบ้านหนองยี่แสบ ตั้งกลุ่มเมื่อปี พ.ศ. ๒๕๕๗ มีสมาชิกทั้งหมด ๒๐ ราย ที่ผ่านมาสมาชิกฯ ปลุกหนองไม้ฝรั่งแบบเก็บเมล็ดจากต้นเดิมแล้วเพาะปลูกเองต้นจึงมีความอ่อนแอ และด้านการตลาดขายให้กับบริษัทต่างๆ ซึ่งไม่มีการทำสัญญาซื้อขายทำให้ราคาไม่แน่นอน จึงมีความประสงค์รวมกลุ่มเพื่อปลูกพืชหนองไม้ฝรั่งเพื่อการจำหน่าย ซึ่งเป็นพืชระยะสั้นรายได้ดี ต่อยอดให้มีมาตรฐานและคุณภาพในอนาคตต่อไป

ปัญหา พื้นที่ส่วนใหญ่ของอำเภอเลาขวัญ เป็นพื้นที่ทางการเกษตร อาชีพหลักคือ ทำไร่ ทำนา ทำสวน และเกษตรกรรายกจน บางครัวเรือนไม่มีรายได้ และไม่มีพื้นที่การทำเกษตร และส่วนใหญ่พื้นที่เป็นเกษตรเชิงเดี่ยวที่อาศัยปริมาณน้ำฝนเป็นหลัก ราคาผลผลิตตามกลไกทางการตลาด และถูกกดราคาจากพ่อค้าคนกลาง อีกทั้งกลุ่มเกษตรกรมักขาดโอกาสเข้าถึงแหล่งเงินทุนเพื่อใช้ในการฟื้นฟูและปรับเปลี่ยนอาชีพให้เหมาะสมกับสภาพแวดล้อมของท้องถิ่น ดังนั้นการทำอาชีพเสริมที่เหมาะสมและควบคู่กับการทำไร่ ทำนา ทำสวน สามารถสร้างความยั่งยืนให้กับเกษตรกรได้เป็นอย่างดี ซึ่งการเพิ่มประสิทธิภาพการผลิตหนองไม้ฝรั่ง จะช่วยเพิ่มมูลค่าทางการเกษตรให้กับกลุ่ม และถือว่าเป็นอาชีพที่ทำมาตั้งแต่อดีตเหมาะสมกับสภาพอากาศและความต้องการของผู้บริโภค

ความจำเป็น หนองไม้ฝรั่งเป็นพืชผักส่งออกที่สำคัญอีกชนิด แต่ปัจจุบันมีต้นทุนการผลิตสูง เนื่องจากราคาปุ๋ย สารเคมี วัสดุอุปกรณ์ทางการเกษตร มีราคาแพง ทำให้ ประสบปัญหาในเรื่องผลผลิตราคาถูกซึ่งต้นทุนการผลิตสูงกว่าทำให้เกิดสภาวะการขาดทุนกันมาก จึงจัดทำโครงการเพื่อให้เกษตรกรและประชาชนทั่วไปได้มี ความรู้ ความเข้าใจในการผลิตพืช เพื่อสร้างรายได้ ลดต้นทุนการผลิตและสร้างมูลค่าของผลผลิตที่ดีที่สุดตลาดต่อไป

๖. วัตถุประสงค์

๑. เพื่อส่งเสริมการปลูกพืชหนองไม้ฝรั่งเพื่อการจำหน่าย
๒. เพื่อพัฒนาศักยภาพผู้ปลูกหนองไม้ฝรั่ง
๓. เพื่อขยายช่วงการเก็บเกี่ยวให้มากกว่าเดิมและเพิ่มรายได้

๗. เป้าหมาย

สมาชิกกลุ่มหนองไม้ฝรั่งบ้านหนองยี่แสบ จำนวน ๒๐ ราย

๘. ระยะเวลาดำเนินงาน ๑ ปี (พ.ศ.๒๕๖๙ - ๒๕๗๐)

๙. งบประมาณ จำนวน ๑๕๖,๕๐๐ บาท

กิจกรรม	เป้าหมาย	รายละเอียด	วงเงิน (บาท)
๑. จัดเวทีถ่ายทอดความรู้ และฝึกอบรมการแปรรูปหนองไม้ฝรั่ง	๒๐ ราย	- ค่าจัดอบรม ค่าเดินทาง ค่าวิทยากร ค่าวัสดุอุปกรณ์ในการฝึกแปรรูปหนองไม้ฝรั่ง	๒๕,๐๐๐
๒. จัดเวทีถ่ายทอดความรู้การป้องกันกำจัดศัตรูพืชหนองไม้ฝรั่ง	๒๐ ราย	- ค่าจัดอบรม ค่าเดินทาง ค่าวิทยากร ค่าวัสดุอุปกรณ์ในการฝึกอบรม	๑๐,๐๐๐
๓. จัดซื้อวัสดุปัจจัยการผลิตช่วงพักต้น	๒๐ ราย	- จัดซื้อวัสดุปัจจัยในการผลิตหนองไม้ฝรั่ง	๙,๐๐๐
๔. จัดซื้อต้นพันธุ์หนองไม้ฝรั่งเนื้อเยื่อ	๒๐ ราย	- จัดซื้อต้นพันธุ์หนองไม้ฝรั่งเนื้อเยื่อ ๗,๕๐๐ ต้น	๑๑๒,๕๐๐
			๑๕๖,๕๐๐

๙.๑ รายละเอียดต้นทุนการผลิตหน่อไม้ฝรั่งของเกษตรกร

รายละเอียด	ต้นทุน/ไร่/ปี (บาท)	หมายเหตุ
๑.ค่าเตรียมดิน	๑,๐๕๐	- ไถตะ ๑ ครั้ง พรวนดิน ๑ ครั้ง ไถยกร่อง ๑ ครั้ง
๒.ค่าเมล็ดพันธุ์	๘,๐๐๐	- เมล็ดพันธุ์ กิโลกรัมละ ๔,๐๐๐ บาท
๓.ค่าจ้างปลูก	๑,๒๐๐	- ไร่ละ ๑,๒๐๐ บาท
๔.ค่าปุ๋ยเคมีสูตร ๑๖-๘-๘	๒,๘๐๐	- ใส่ปีละ ๔ ครั้งๆ ละ ๑ กระสอบๆ ละ ๗๐๐ บาท
๕.ค่าปุ๋ยเคมีสูตร ๒๑-๐-๐	๒,๒๐๐	- ใส่ปีละ ๔ ครั้งๆ ละ ๑ กระสอบๆ ละ ๕๕๐ บาท
๖.ค่าปุ๋ยเคมีสูตร ๐-๐-๖๐	๒,๒๔๐	- ใส่ปีละ ๔ ครั้งๆ ละ ๑/๒ กระสอบๆ ละ ๑,๑๒๐ บาท
๗.ค่าสารกำจัดศัตรูพืช	๑,๐๐๐	- สารกำจัดศัตรูพืช ปีละ ๔ ครั้ง
๘.ค่าสารกำจัดโรคพืช	๒,๐๐๐	- ฉีดพ่นสารกำจัดโรคพืช ปีละ ๔ ครั้ง
๙.ค่าแกลบเผา	๒,๔๐๐	- ใส่ช่วงพักต้น ไร่ละ ๒ ตัน/ปี ต้นละ ๑,๒๐๐ บาท
๑๐.ค่าวางระบบน้ำหยด	๑,๑๐๐	- วัสดุอุปกรณ์ระบบน้ำหยด
๑๑.ค่าไม้	๑,๒๐๐	- ไม้ใช้สำหรับขึงเชือก
๑๒.ค่าขี้วัว	๑,๕๐๐	- ใส่ช่วงพักต้น
๑๓.ค่ากำจัดวัชพืช	๔,๐๐๐	- ช่วงพักต้น ปีละ ๔ ครั้งๆ ละ ๑,๐๐๐ บาท
๑๔. ค่าจ้างถอนต้นทิ้ง	๓,๐๐๐	- ช่วงพักต้น ปีละ ๒ ครั้งๆ ละ ๑,๕๐๐ บาท
๑๕.ค่าน้ำมันเชื้อเพลิง	๑๐,๐๐๐	- ค่าน้ำมันเชื้อเพลิง ค่าไฟ
รวม	๔๓,๖๙๐	

๑๐. แผนการดำเนินงาน

๑๐.๑ แผนการปฏิบัติงานโครงการ ๑ ปี (พ.ศ. ๒๕๖๙ - ๒๕๗๐)

แผนการปฏิบัติงาน งานโครงการ	๒๕๖๙		เดือน (มกราคม - ธันวาคม พ.ศ.๒๕๗๐)											หน่วยงาน รับผิดชอบ		
	พ.ย.	ธ.ค.	ม.ค.	ก.พ.	มี.ค.	เม.ย.	พ.ค.	มิ.ย.	ก.ค.	ส.ค.	ก.ย.	ต.ค.	พ.ย.		ธ.ค.	
๑. ประชุมสมาชิกกลุ่ม เพื่อจัดทำโครงการ	←	→														กลุ่ม หน่อไม้ฝรั่ง บ้านหนองยี่แสบ
๒. ชี้แจงเงื่อนไขให้ เกษตรกรทราบ	←	→														ประธาน/เลขาฯ
๓. จัดเวทีถ่ายทอดความรู้ และฝึกอบรมการแปรรูป หน่อไม้ฝรั่ง							←	→								สนง.เกษตรจังหวัด, สนง.เกษตรอำเภอ, หน่วยงานที่ เกี่ยวข้อง
๔. จัดเวทีถ่ายทอดความรู้ การป้องกันกำจัดศัตรูพืช หน่อไม้ฝรั่ง							←	→								สนง.เกษตรจังหวัด, สนง.เกษตรอำเภอ, หน่วยงานที่ เกี่ยวข้อง

แผนการปฏิบัติงาน งานโครงการ	๒๕๖๙		เดือน (มกราคม - ธันวาคม พ.ศ.๒๕๗๐)										หน่วยงาน รับผิดชอบ			
	พ.ย.	ธ.ค.	ม.ค.	ก.พ.	มี.ค.	เม.ย.	พ.ค.	มิ.ย.	ก.ค.	ส.ค.	ก.ย.	ต.ค.		พ.ย.	ธ.ค.	
๕. จัดซื้อวัสดุปัจจัยการผลิตช่วงพักต้น																กลุ่ม หนองไม้ฝรั่ง บ้านหนองยี่แสบ
๖. จัดซื้อต้นพันธุ์ หนองไม้ฝรั่งเนื้อเยื่อ																กลุ่ม หนองไม้ฝรั่ง บ้านหนองยี่แสบ
๗. ติดตามและประเมิน โครงการ																ประธานกลุ่มฯ และ หน่วยงานที่เกี่ยวข้อง

หมายเหตุ : แผนงานอาจมีการเปลี่ยนแปลงได้ตามความเหมาะสม

๑๐.๒ แผนการใช้

แผนการใช้เงินตามโครงการหลังจากได้รับเงินสนับสนุนโครงการฯ รายละเอียดดังต่อไปนี้

ลำดับที่	แผนการใช้เงินตามโครงการ	กำหนดจ่าย ประมาณวันที่	กำหนดแล้วเสร็จ ประมาณวันที่	จำนวนเงิน(บาท)
๑	จัดเวทีถ่ายทอดความรู้ และฝึกอบรมการแปรรูป หนองไม้ฝรั่ง			๒๕,๐๐๐
๒	จัดเวทีถ่ายทอดความรู้การป้องกันกำจัดศัตรูพืช หนองไม้ฝรั่ง			๑๐,๐๐๐
๓	จัดซื้อวัสดุปัจจัยการผลิตช่วงพักต้น			๙,๐๐๐
๔	จัดซื้อต้นพันธุ์หนองไม้ฝรั่งเนื้อเยื่อ			๑๑๒,๕๐๐
จำนวนเงินเป็นตัวอักษร (หนึ่งแสนห้าหมื่นหกพันห้าร้อยบาทถ้วน)				๑๕๖,๕๐๐

๑๑. วิธีดำเนินงาน

วิธีดำเนินงานมีขั้นตอนการดำเนินงานดังนี้

- ๑๑.๑ กลุ่มหนองไม้ฝรั่งบ้านหนองยี่แสบจัดทำโครงการตามแบบฟอร์มเพื่อขอรับการสนับสนุน
- ๑๑.๒ กลุ่มหนองไม้ฝรั่งบ้านหนองยี่แสบชี้แจงรายละเอียดโครงการที่ขอรับการสนับสนุนให้สมาชิกทราบ
- ๑๑.๓ กลุ่มหนองไม้ฝรั่งบ้านหนองยี่แสบ ประสานงานขอความร่วมมือและการสนับสนุนทางวิชาการ จาก
สำนักงานที่เกี่ยวข้อง (เช่น เกษตร/สหกรณ์ฯ/ปศุสัตว์/อื่น ๆ)
- ๑๑.๓ กลุ่มหนองไม้ฝรั่งบ้านหนองยี่แสบ ดำเนินการตามโครงการที่ได้รับการสนับสนุนโครงการ
- ๑๑.๔ หน่วยงาน/สำนักงานที่เกี่ยวข้อง (เช่น เกษตร/สหกรณ์ฯ/ปศุสัตว์/อื่น ๆ) ติดตามให้คำแนะนำแก่กลุ่ม
หนองไม้ฝรั่งบ้านหนองยี่แสบ
- ๑๑.๕ กลุ่มหนองไม้ฝรั่งบ้านหนองยี่แสบ รายงานการความก้าวหน้าโครงการฯ กับหน่วยงานที่เกี่ยวข้องทราบเป็น
ระยะเวลาอย่างต่อเนื่อง

๑๒. การบริหารโครงการ

- ๑) กลุ่มหนองไม้ฝรั่งบ้านหนองยี่แสบ ดำเนินการตามโครงการที่ได้รับการสนับสนุนโครงการ
- ๒) หน่วยงานที่เกี่ยวข้อง (เช่น เกษตร/สหกรณ์ฯ/ปศุสัตว์/อื่น ๆ) ทำหน้าที่ติดตามให้คำแนะนำแก่กลุ่มหนองไม้ฝรั่งบ้านหนองยี่แสบ

๑๓. แผนการบริหารโครงการ

๑๓.๑ แผนการบริหารโครงการ

๑) แนวทางการบริหาร

กลุ่มหนองไม้ฝรั่งบ้านหนองยี่แสบประสานงานกับสำนักงานเกษตรและสหกรณ์จังหวัดกาญจนบุรี สำนักงานเกษตรอำเภอเลาขวัญ สำนักงานสหกรณ์จังหวัดกาญจนบุรี และสำนักงานตรวจบัญชีสหกรณ์กาญจนบุรี ร่วมกันกำกับดูแลบริหารจัดการการดำเนินธุรกิจการบริหารองค์กรให้มีความเข้มแข็ง

๒) แนวทางบริหารเงินทุน

กลุ่มหนองไม้ฝรั่งบ้านหนองยี่แสบ โดยคณะกรรมการที่ได้รับการแต่งตั้งให้รับผิดชอบโครงการร่วมกันจัดทำเอกสารประกอบแผนของกู้ยืมเงินจากกองทุนสงเคราะห์เกษตรกรภายใต้การให้คำปรึกษาจากสำนักงานที่เกี่ยวข้อง (เช่น เกษตร/สหกรณ์ฯ/ปศุสัตว์/อื่น ๆ) ดังนี้

๑. สัญญากู้ยืมเงินระหว่างกลุ่มหนองไม้ฝรั่งบ้านหนองยี่แสบกับกองทุนสงเคราะห์เกษตรกร
๒. แผนควบคุมการใช้เงินกู้ที่ได้รับจากกองทุนสงเคราะห์เกษตรกร
๓. แผนการส่งเงินกู้แก่กองทุนสงเคราะห์เกษตรกร

๓) แนวทางการบริหารด้านตลาด

กลุ่มหนองไม้ฝรั่งบ้านหนองยี่แสบทำสัญญากับแหล่งจำหน่ายผลผลิตและจำหน่ายที่เป็นภาคีเครือข่ายโดยได้ทำสัญญาซื้อขายพ่อค้าคนกลาง

๔) แนวทางการบริหารจัดการสภาพหนี้

กลุ่มหนองไม้ฝรั่งบ้านหนองยี่แสบแต่งตั้งกรรมการรับผิดชอบโครงการทำหน้าที่กำกับติดตามการดำเนินโครงการและการวางแผนการจัดเก็บและจัดสรรรายได้จากการจำหน่ายผลผลิตเพื่อการชำระหนี้ให้แก่กองทุนสงเคราะห์เกษตรกรทั้งนี้อยู่ภายใต้การติดตามและให้คำปรึกษาจากสำนักงานที่เกี่ยวข้อง (เช่น เกษตร/สหกรณ์ฯ/ปศุสัตว์/อื่น ๆ)

๑๓.๒ ระบบการประสานงานระหว่างองค์กรต่าง ๆ ที่เกี่ยวข้อง

๑) กลุ่มหนองไม้ฝรั่งบ้านหนองยี่แสบประสานงานกับหน่วยงานในสำนักงานเกษตรและสหกรณ์จังหวัด ได้แก่ สำนักงานเกษตรอำเภอเลาขวัญ ให้คำแนะนำด้านการปลูกพืชหนองไม้ฝรั่ง เพื่อให้เกษตรกรสมาชิกสามารถจัดการได้อย่างมีประสิทธิภาพสามารถผลิตและจำหน่ายผลผลิตเป็นไปตามแผนได้อย่างต่อเนื่องและมั่นคง

๒) กลุ่มหนองไม้ฝรั่งบ้านหนองยี่แสบประสานงานกับหน่วยงานในสังกัดกรมตรวจบัญชีสหกรณ์ สำนักงานตรวจบัญชีสหกรณ์จังหวัดกาญจนบุรี จัดอบรมการจัดทำบัญชีครัวเรือนและตรวจสอบบัญชีของวิสาหกิจชุมชน

๓) กลุ่มหนองไม้ฝรั่งบ้านหนองยี่แสบรับผิดชอบการดำเนินงานตามโครงการและกำหนดแผนบูรณาการระหว่างหน่วยงานต่าง ๆ อย่างมีเอกภาพและขับเคลื่อนให้เกิดผลสำเร็จตามวัตถุประสงค์ของโครงการโดยมีบุคคลซึ่งเป็นสมาชิกวิสาหกิจชุมชน ดังนี้

๑. นางเล็ก ดิษฐกระจัน	ประธาน
๒. นายอัคคี กลิ่นดอกแก้ว	รองประธาน
๓. น.ส.อังคณา แสนมนตรี	เลขานุการ
๔. น.ส.พัชรินทร์ อ่ำเขียน	เหรัญญิก
๕. น.ส.สุริยง ทองยิ้ม	กรรมการ

๖	นางด้อย อ่อนเยี่ยม	กรรมการ
๗	นางเจียร พุ่มเกตแก้ว	กรรมการ
๘	นางพยง พุ่มเกตแก้ว	กรรมการ

๑๓.๓ ระบุการมีส่วนร่วมของประชาชนองค์การพัฒนาเอกชนหน่วยงานระดับพื้นที่สำนักงานเกษตรและสหกรณ์ จังหวัดกาญจนบุรี สำนักงานเกษตรอำเภอเลาขวัญ สนับสนุนด้านวิชาการและติดตามประเมินผลโครงการ

๑๔. การติดตามประเมินผลโครงการ

๑๔.๑ วิธีการเกณฑ์วัดและระยะเวลาที่จะติดตามโครงการ

๑) การกำกับติดตามการดำเนินโครงการ

- กิจกรรมส่งเสริมปลูกพืชหน่อไม้ฝรั่งเพื่อการจำหน่าย
- ควบคุม ดูแลติดตาม โดย คณะกรรมการกลุ่มหน่อไม้ฝรั่งบ้านหนองยี่แสด ขอคำปรึกษาแนะนำจากสำนักงานที่เกี่ยวข้อง (เช่น เกษตร/สหกรณ์ฯ/ปศุสัตว์/อื่น ๆ)
- ระยะเวลาติดตามและเกณฑ์วัดเป็นไปตามข้อผูกพันตามสัญญาผู้ประกอบการ รับจ้างดำเนินการและ ระยะเวลารับประกันการใช้เงินกู้ยืมและการส่งคืนเงินกู้ยืม
- ควบคุมและติดตามโดยคณะกรรมการที่แต่งตั้งโดยคณะกรรมการวิสาหกิจชุมชน
- ขอคำปรึกษาแนะนำจากสำนักงานเกษตร/หน่วยงานที่เกี่ยวข้อง (เช่น เกษตร/สหกรณ์ฯ/ปศุสัตว์/อื่น ๆ)
- ระยะเวลาติดตามและเกณฑ์วัดเป็นไปตามแผนชำระเงินคืนแก่กองทุนสงเคราะห์เกษตรกรโดยมีการ ตรวจสอบ ความสามารถในการชำระเงินกู้เป็นรายไตรมาสเพื่อเป็นการเตรียมความพร้อมในกรณีที่กลุ่มมีปัญหาและมีผลกระทบทางการเงินที่มีผลต่อการส่งคืนเงินกู้ตามระยะเวลาที่กำหนดให้สามารถแก้ปัญหาได้อย่างทันท่วงทีและมี ประสิทธิภาพ

๒) การตรวจเยี่ยมติดตามและประเมินผลโครงการ

ประสานกับหน่วยงานสำนักงานเกษตรและสหกรณ์จังหวัด เกษตรอำเภอเลาขวัญ เพื่อบริหารการ แผนการติดตาม ตรวจเยี่ยมให้คำแนะนำโดยกำหนดการติดตามผลการดำเนินงานโครงการปีละไม่น้อยกว่า ๔ ครั้ง เพื่อ เป็นหลักประกันความสำเร็จของโครงการว่าวิสาหกิจชุมชนกลุ่มหน่อไม้ฝรั่งบ้านกรับใหญ่ สามารถใช้เงินกู้ได้ตรงตาม วัตถุประสงค์ของโครงการและจัดส่งรายงานความก้าวหน้าของโครงการถึงกองทุนสงเคราะห์เกษตรกรและหน่วยงานที่ เกี่ยวข้องทราบทุก ๆ ๓ เดือน

๓) การติดตามหนี้โครงการ/ติดตามหนี้โครงการ

โครงการพัฒนาศักยภาพการผลิตหน่อไม้ฝรั่ง ใช้หลักประกันในการดำเนินโครงการโดยค้ำประกันด้วย คณะกรรมการและสมาชิกทุกคนในวิสาหกิจชุมชน

๑๕. ผลที่คาดว่าจะได้รับ

๑๕.๑ ผลผลิต output

- ๑) กลุ่มหน่อไม้ฝรั่งบ้านหนองยี่แสดสามารถผลิตหน่อไม้ฝรั่ง ได้ปีละไม่ต่ำกว่า ๑,๕๐๐ กิโลกรัมต่อปี

๑๕.๒ ผลลัพธ์ Out come

- ๑) กลุ่มหน่อไม้ฝรั่งบ้านหนองยี่แสดมีรายได้จากการจำหน่ายพืชและสมาชิกมีรายได้ที่มั่นคง

๑๕.๓ ผลกระทบ Impact

เชิงบวก

- ๑) อาชีพการปลูกพืชหน่อไม้ฝรั่ง เป็นแบบอย่างที่ดีในการส่งเสริมอาชีพให้แก่เกษตรกรในอำเภอ เลาขวัญ จังหวัดกาญจนบุรี เกษตรกรเข้าสู่อาชีพที่ตีมากขึ้นก่อให้เกิดรายได้เข้าสู่ชุมชนทำให้ชุมชนมีความเข้มแข็งมากยิ่งขึ้น

๑๖. การบริหารความเสี่ยง

ความเสี่ยงที่อาจเกิดขึ้น	ผลประเมินความเสี่ยง			
	โอกาสเกิดความเสี่ยง	ระดับความรุนแรง	ความสามารถในการจัดการ	มาตรการ/แนวทางการควบคุมความเสี่ยง
๑. ด้านกฎหมาย	ต่ำ	ยอมรับได้	จัดการได้	สมาชิกศึกษากฎหมายปฏิบัติตามอย่างเคร่งครัด
๒. ด้านการดำเนินการ ๒.๑ สมาชิก/เจ้าหน้าที่โครงการไม่มีความรู้ในการปลูกพืชหน่อไม้ฝรั่ง	ต่ำ	ยอมรับได้	จัดการได้	สมาชิกเข้าศึกษาเรียนรู้ได้ด้วยตัวเองซึ่งมีแหล่งเรียนรู้ให้ศึกษามากมาย จากเว็บไซต์ต่าง ๆ
๒.๒ สมาชิกไม่ให้ความร่วมมือตามที่กำหนดไว้	ต่ำ	ยอมรับได้	จัดการได้	ชี้แจงทำความเข้าใจสมาชิกทุกรายและระบุในสัญญาของสมาชิก
๓. ด้านเศรษฐกิจราคาผันผวน	ต่ำ	ยอมรับได้	จัดการได้	กลุ่มวางแผนการตลาดจัดส่งตามสัญญา
๔. ด้านการเงินใช้จ่ายเป็นไปตามวัตถุประสงค์	ต่ำ	ยอมรับได้	จัดการได้	กำหนดกิจกรรมวางแผนการใช้จ่ายเงินชัดเจนติดตามการใช้จ่ายเงินอย่างต่อเนื่อง
๕. เทคโนโลยีขาดความเชี่ยวชาญเทคนิคในการดูแลรักษา	ต่ำ	ยอมรับได้	จัดการได้	เจ้าหน้าที่สำนักงานเกษตรและสหกรณ์จังหวัด เกษตรอำเภอให้คำแนะนำเทคนิควิธีการ.....
๖. สิ่งแวดล้อมภัยธรรมชาติ	ต่ำ	ยอมรับได้	จัดการได้	กลุ่มและเจ้าหน้าที่สำนักงานเกษตรและสหกรณ์จังหวัด เกษตรอำเภอจัดทำแผนภัยพิบัติ

๑๖.๑ โอกาสและศักยภาพของธุรกิจ

๑๖.๑.๑ จุดแข็ง (Strength)

๑) สมาชิกมีรายได้ทุกวัน

๒) เป็นพืชที่ทำรายได้สูง

๓) ใช้พื้นที่ในการปลูกน้อย

๑๖.๑.๒ จุดอ่อน (Weakness)

๑) ราคาไม่แน่นอน

๒) ไม่มีการคัดเกรดหน่อไม้ฝรั่ง และไม่มีการประกันราคา

๓) เกษตรกรมีอายุเยอะ

๑๖.๑.๓ โอกาส (Opportunity)

๑) มีการเชื่อมโยงระหว่างกลุ่มกับวิสาหกิจชุมชนกลุ่มหน่อไม้ฝรั่งบ้านกรับใหญ่ ต.หนองฝ้าย

อ.เลาขวัญ จ.กาญจนบุรี

๒) พืชหน่อไม้ฝรั่งที่ได้ที่มีคุณภาพที่ดี เป็นที่ต้องการของตลาด

๓) สภาพดิน สภาพภูมิอากาศ เหมาะกับการปลูกพืชหน่อไม้ฝรั่ง

๔) มีหน่วยงานราชการช่วยให้คำแนะนำส่งเสริมและสนับสนุนสารชีวภัณฑ์ อาทิ สำนักงานเกษตรจังหวัดกาญจนบุรี สำนักงานเกษตรอำเภอเลาขวัญ

๑๖.๑.๔ อุปสรรค (Threat)

- ๑) การตลาดที่ผ่านพ่อค้าคนกลาง
- ๒) โรคและแมลงในหน่อไม้ฝรั่ง
- ๓) น้ำไม่เพียงพอในช่วงฤดูแล้ง

๑๖.๒ กลยุทธ์การพัฒนาผลิตภัณฑ์

๑๖.๒.๑ การวิจัย/พัฒนาผลิตภัณฑ์

๑) กลุ่มฯ จัดส่งเสริมให้สมาชิกมีการจัดการแปลงพืชหน่อไม้ฝรั่ง ระบบการจัดการน้ำ ให้ได้มาตรฐานโดยสมาชิกที่จะต้องมีการศึกษา หรืออบรมจากเกษตรอำเภอแล้ว

๑๖.๑.๒ การบริการและการส่งมอบ

- ๑) ยกระดับพืชหน่อไม้ฝรั่ง ที่ดีมีคุณภาพ
- ๒) ราคายุติธรรม
- ๓) สามารถตรวจสอบแหล่งผลิตได้

๑๗. การศึกษาความเป็นไปได้

๑๗.๑ ด้านการจัดการ/การบริหารโครงการ

กลุ่มหน่อไม้ฝรั่งบ้านหนองยี่แสบบริหารจัดการเงินที่ได้กู้ยืมจากกองทุนไปให้สมาชิกแต่ละรายกู้ยืมต่อในกรณีที่สามารถบริหารจัดการการปลูกหน่อไม้ฝรั่งด้วยตนเอง โดยการรับผิดชอบของตนเอง และส่งผลผลิตจำหน่ายผ่านกลุ่มหน่อไม้ฝรั่งบ้านหนองยี่แสบ และใช้เงินกู้เป็นความรับผิดชอบต่อกลุ่มโดยความรับผิดชอบของสมาชิกทุกคนบริหารจัดการโครงการโดยใช้รูปแบบคณะกรรมการรับผิดชอบกิจกรรมการผลิตและการตลาดรวมถึงความรับผิดชอบต่อรวบรวมเงินรายได้จากสมาชิกแต่ละรายไว้เพื่อส่งชำระเงินกู้ให้แก่ทางกองทุนสงเคราะห์เกษตรกรตามแผนการชำระคืน

๑๗.๒ ด้านการตลาด

กลุ่มหน่อไม้ฝรั่งบ้านหนองยี่แสบ ทำสัญญาซื้อขายผลผลิตพืชหน่อไม้ฝรั่ง โดยมีการประกันราคาขั้นต่ำไว้ซึ่งมีความต้องการผลผลิตกระเจี๊ยบเขียวเป็นจำนวนมากและสามารถรองรับปริมาณการผลิตพืชหน่อไม้ฝรั่งของวิสาหกิจชุมชนกลุ่มหน่อไม้ฝรั่งบ้านกรับใหญ่ได้ตลอดปี จึงเป็นโอกาสในการขยายการตลาดการผลิตพืชหน่อไม้ฝรั่งของกลุ่มได้เป็นอย่างดี

๑๗.๓ ด้านการเงิน

จากแผนการผลิตและแผนการตลาดกลุ่มหน่อไม้ฝรั่งบ้านหนองยี่แสบสามารถผลิตและจำหน่ายผลผลิตพืชหน่อไม้ฝรั่งให้กับพ่อค้าคนกลาง สามารถสร้างเงินหมุนเวียน และผลกำไรซึ่งเป็นผลตอบแทนจากการลงทุนได้ตลอดปี

๑๗.๕ ด้านสังคมและการเมือง

การดำเนินกิจกรรมเป็นไปตามนโยบายของรัฐบาลที่มุ่งเน้นการสร้างความมั่นคงในอาชีพของเกษตรกร

๑๗.๖ ด้านสภาพแวดล้อม และสภาวะนิเวศน์

การปลูกพืชหน่อไม้ฝรั่งเพื่อการจำหน่ายเป็นกิจกรรมที่ไม่มีผลกระทบต่อสภาพแวดล้อมและสภาวะนิเวศน์

ลงชื่อ.....ผู้เสนอโครงการ

(นางเล็ก ดิษฐกระจัน)

ประธานกลุ่ม

ภาคผนวก

รายชื่ออาสาสมัครเกษตรกรหมู่บ้าน (เกษตรกรมูลค่าสูง)
หมู่ที่ ๙ ตำบลเลาขวัญ อำเภอเลาขวัญ จังหวัดกาญจนบุรี

๑. นางเล็ก ดิษฐกระจัน



๒. นายสังต์ คล้ายกระแส



๓. นายอัคคี กลั่นดอกแก้ว



โครงสร้างกลุ่มกลุ่มหน่อไม้ฝรั่งบ้านหนองยี่แสด
ตำบลเลาขวัญ อำเภอเลาขวัญ จังหวัดกาญจนบุรี



นางเล็ก ดิษฐกระจัน
ประธานกลุ่มหน่อไม้ฝรั่งบ้านหนองยี่แสด

- | | |
|---------------------------|-----------|
| ๑. นางเล็ก ดิษฐกระจัน | ประธาน |
| ๒. นายอัคคี กลิ่นดอกแก้ว | รองประธาน |
| ๓. น.ส.อังคณา แสนมนตรี | เลขานุการ |
| ๔. น.ส.พัชรินทร์ อ่ำเขียน | เหรัญญิก |
| ๕. น.ส.สุริยง ทองยิ้ม | กรรมการ |
| ๖. นางต้อย อ่อนเยี่ยม | กรรมการ |
| ๗. นางเจียร พุ่มเกตแก้ว | กรรมการ |
| ๘. นางพยุง พุ่มเกตแก้ว | กรรมการ |

ภาพกิจกรรม

การดำเนินการจัดทำแผนพัฒนาหมู่บ้าน หมู่ที่ ๙ ตำบลเลาขวัญ อำเภอลำทะเมนชัย จังหวัดกาฬสินธุ์

- วันที่ ๑๕ มีนาคม ๒๕๖๗ คณะทำงานขับเคลื่อนงานด้านการเกษตรระดับอำเภอ (SCD) พร้อมทั้งหน่วยงานภาคีของกระทรวงเกษตรและสหกรณ์ของจังหวัดกาฬสินธุ์ และอำเภอลำทะเมนชัย ร่วมกันประชุมเพื่อพิจารณาคัดเลือกหมู่บ้านเกษตรมูลค่าสูงของอำเภอลำทะเมนชัย ประจำปี ๒๕๖๗ ณ สำนักงานเกษตรอำเภอลำทะเมนชัย จังหวัดกาฬสินธุ์ โดยกลุ่มที่ได้รับการพิจารณาคัดเลือก ได้แก่ กลุ่มหนองไม้ฝรั่งบ้านหนองฮีแส หมู่ ๙ ตำบลเลาขวัญ อำเภอลำทะเมนชัย จังหวัดกาฬสินธุ์



- วันที่ ๑๙ มีนาคม ๒๕๖๗ จัดเวทีประชาคมหมู่บ้าน เพื่อวิเคราะห์ศักยภาพของหมู่บ้านและความต้องการของชุมชน พร้อมทั้งคัดเลือกอาสาสมัครเกษตรหมู่บ้าน จำนวน ๓ ราย ณ หมู่ที่ ๙ ตำบลเลาขวัญ อำเภอเลาขวัญ จังหวัดกาญจนบุรี



- วิดีทัศน์กลุ่มหน่อไม้ฝรั่งบ้านหนองฮีแอ อำเภอลำลูกเกด จังหวัดกาฬสินธุ์
ภายใต้โครงการขับเคลื่อนการเกษตรระดับหมู่บ้านสู่การผลิตสินค้าเกษตรมูลค่าสูง ประจำปี ๒๕๖๗



โครงการขับเคลื่อนการเกษตรระดับหมู่บ้านสู่การผลิตสินค้าเกษตรมูลค่าสูง ปี๒๕๖๗ อ.เลาขวัญ จ.กาฬสินธุ์
<https://www.youtube.com/watch?v=T๓๑fV๑๖QMw>

สำนักงานเกษตรอำเภอเลาขวัญ
เลขที่ ๔๐๐ หมู่ ๑ ตำบลเลาขวัญ อำเภอเลาขวัญ จังหวัดกาญจนบุรี
เบอร์โทร ๐๓๔ - ๕๗๖๑๗

<http://http://laokhwan.kanchanaburi.doae.go.th/pages/index.html>.

FB : สำนักงานเกษตรอำเภอเลาขวัญ