



แผนพัฒนาการเกษตรระดับหมู่บ้าน
ภายใต้โครงการขับเคลื่อนการเกษตรระดับหมู่บ้าน
สู่การผลิตสินค้าเกษตรมูลค่าสูง ประจำปี ๒๕๖๖

วิสาหกิจชุมชนกลุ่มหน่อไม้ฝรั่งบ้านกรับใหญ่
หมู่ที่ ๕ ตำบลหนองฝ้าย
อำเภอเลาขวัญ จังหวัดกาญจนบุรี



จัดทำโดย สำนักงานเกษตรอำเภอเลาขวัญ

คำนำ

แผนพัฒนาการเกษตรระดับหมู่บ้าน มีความสำคัญยิ่งต่อการส่งเสริมและพัฒนางานด้านการเกษตรในระดับหมู่บ้าน ผ่านกลไกการมีส่วนร่วมจากภาครัฐ ภาคเอกชน ผู้นำชุมชน กรรมการหมู่บ้าน ผู้นำกลุ่มองค์กร และสมาชิกของหมู่บ้าน โดยมีการร่วมกันทบทวนแผนพัฒนาหมู่บ้าน เพื่อวิเคราะห์สภาพแวดล้อมและปัญหาด้านการเกษตร เพื่อกำหนดทิศทางการพัฒนาการเกษตรระดับหมู่บ้านของตนเอง ที่สอดคล้องกับความต้องการที่แท้จริงของหมู่บ้าน และนำไปสู่การกำหนดแผนงาน/โครงการ/กิจกรรมที่ตอบสนองต่อปัญหาและความต้องการของหมู่บ้าน และเชื่อมโยงแผนงาน/โครงการ/กิจกรรมที่เกิดขีดความสามารถของหมู่บ้านไปยังส่วนราชการหรือหน่วยงานภาคีเกี่ยวข้องในระดับต่าง ๆ เพื่อให้การสนับสนุนต่อไป รวมทั้งก่อเกิดการค้นหาคำตอบจากทรัพยากรธรรมชาติ ฝีมือ ทักษะของคนในหมู่บ้าน เพื่อแก้ไขปัญหาของหมู่บ้าน ลดการพึ่งพาจากภายนอก เพื่อให้ชุมชนเข้มแข็งและพึ่งตนเองได้

สำนักงานเกษตรอำเภอเลาขวัญ ขอขอบคุณ หน่วยงานภาครัฐ ภาคเอกชน และทุกภาคส่วนที่เกี่ยวข้อง ตลอดจนผู้นำชุมชน คณะกรรมการหมู่บ้าน ผู้แทนเกษตรกร และประชาชน ที่ให้ความสำคัญในการจัดทำแผนพัฒนาการเกษตรระดับหมู่บ้าน ภายใต้โครงการขับเคลื่อนการเกษตรระดับหมู่บ้านสู่การผลิตสินค้าเกษตรมูลค่าสูง โดยกระทรวงเกษตรและสหกรณ์ และหวังเป็นอย่างยิ่งว่าแผนพัฒนาการเกษตรระดับหมู่บ้านเล่มนี้จะเป็นประโยชน์เพื่อการวางแผนพัฒนาภาคเกษตรกรรมของหมู่บ้านต่อไป

สำนักงานเกษตรอำเภอเลาขวัญ

มีนาคม ๒๕๖๖

สารบัญ

เรื่อง	หน้า
คำนำ	ก
สารบัญ	ข
ส่วนที่ ๑ ข้อมูลทั่วไปและข้อมูลด้านการเกษตรของหมู่บ้าน	
๑. ข้อมูลทั่วไปของหมู่บ้าน	
๑.๑ ประวัติความเป็นมา	๑
๑.๒ แผนที่หมู่บ้าน	๑
๑.๓ พื้นที่ทั้งหมด	๑
๑.๔ อาณาเขต	๑
๑.๕ ลักษณะภูมิประเทศ	๒
๑.๖ ลักษณะภูมิอากาศ	๒
๑.๗ จำนวนประชากร	๒
๑.๘ จำนวนครัวเรือน	๒
๑.๙ การประกอบอาชีพ	๒
๑.๑๐ หมู่บ้านมีรายได้/รายจ่าย/หนี้สิน	๒
๑.๑๑ จำนวนกลุ่มกิจกรรม/อาชีพ	๒
๑.๑๒ กองทุนในหมู่บ้าน	๒
๑.๑๓ ข้อมูลคมนาคม/สาธารณสุข/โรค	๒
๒. ข้อมูลด้านการเกษตรของหมู่บ้าน	
๒.๑ จำนวนครัวเรือนเกษตรกร	๓
๒.๒ การใช้ที่ดินเพื่อการเกษตร	๓
๒.๓ ลักษณะดิน	๓
๒.๔ แหล่งน้ำเพื่อการเกษตร	๑๐
๒.๕ สินค้าเกษตรที่สำคัญของหมู่บ้าน	๑๐
๒.๖ สินค้าเกษตรของหมู่บ้านที่ได้รับการรับรองมาตรฐาน	๑๐
๒.๗ แหล่งตลาดรองรับสินค้าเกษตรที่สำคัญ	๑๐
๒.๘ จำนวนกลุ่มเกษตรกร	๑๐
๒.๙ อาสาสมัครเกษตรของหมู่บ้าน	๑๑
๒.๑๐ แผนงานโครงการที่สำคัญของกระทรวงเกษตรและสหกรณ์	๑๑
๒.๑๑ ข้อมูลด้านเกษตรอื่น ๆ	๑๑

สารบัญ (ต่อ)

เรื่อง	หน้า
ส่วนที่ ๒ การวิเคราะห์สภาพแวดล้อมและปัญหาด้านการเกษตรของหมู่บ้าน	
๑. การวิเคราะห์สภาพแวดล้อมด้านการเกษตรของหมู่บ้าน	๑๒
๑.๑ การวิเคราะห์ปัจจัยภายใน หรือสภาพแวดล้อมภายใน	๑๒
๑) จุดอ่อน	๑๒
๒) จุดแข็ง	๑๒
๑.๒ การวิเคราะห์ปัจจัยภายนอก หรือสภาพแวดล้อมภายนอก	๑๒
๑) โอกาส	๑๒
๒) อุปสรรค	๑๒
๒. การวิเคราะห์ปัญหาด้านการเกษตรของหมู่บ้าน	๑๒
ส่วนที่ ๓ แผนงาน/โครงการด้านการเกษตรตามความต้องการของหมู่บ้าน	๑๓
ส่วนที่ ๔ โครงการแบบย่อ (Project idea) ด้านการเกษตรที่สำคัญของหมู่บ้าน	๑๗
ส่วนที่ ๕ แผนธุรกิจรายสินค้าของหมู่บ้าน	๑๘
ภาคผนวก	๒๗
- ข้อมูลอาสาสมัครเกษตรหมู่บ้าน หมู่ที่ ๕ ตำบลหนองฝ้าย อำเภอเสาวชัย จังหวัดกาญจนบุรี	๒๘
- โครงสร้างกลุ่มวิสาหกิจชุมชนกลุ่มหน่อไม้ฝรั่งบ้านกรับใหญ่ หมู่ที่ ๕ ตำบลหนองฝ้าย อำเภอเสาวชัย จังหวัดกาญจนบุรี	๒๙
- ภาพกิจกรรมกระบวนการดำเนินงานจัดทำแผนพัฒนาการเกษตรหมู่บ้าน หมู่ที่ ๕ ตำบลหนองฝ้าย อำเภอเสาวชัย จังหวัดกาญจนบุรี	๓๐

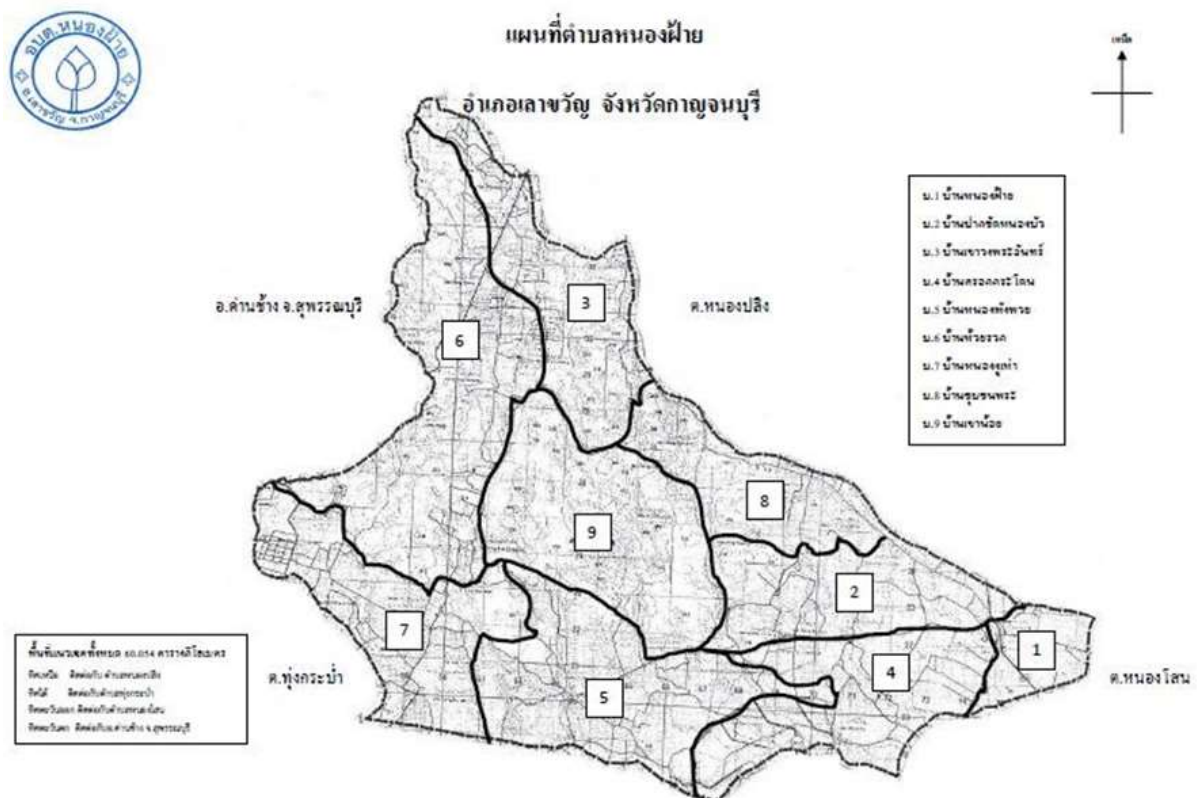
แผนพัฒนาการเกษตรระดับหมู่บ้าน
บ้านกรับใหญ่ หมู่ที่ ๕ ตำบลหนองฝ้าย
อำเภอเลาขวัญ จังหวัดกาญจนบุรี

ส่วนที่ ๑

ข้อมูลทั่วไปและข้อมูลด้านการเกษตรของหมู่บ้าน

๑. ข้อมูลทั่วไปของหมู่บ้าน

๑.๑ แผนที่ตำบลหนองฝ้าย



๑.๒ พื้นที่ทั้งหมด ๓๗,๕๓๔ ไร่ หรือ ๖๐.๐๕๔ ตารางกิโลเมตร

๑.๓ อาณาเขต

บ้านหนองพังพวย หรือบ้านกรับใหญ่ หมู่ที่ ๕ ตั้งอยู่ในตำบลหนองฝ้าย อำเภอเลาขวัญ จังหวัดกาญจนบุรี ห่างจากอำเภอเลาขวัญ ไปทางทิศตะวันออก ประมาณ ๒๐ กิโลเมตร ห่างจากจังหวัดกาญจนบุรี ไปทางทิศใต้ ประมาณ ๑๐๐ กิโลเมตร มีอาณาเขตติดต่อ ดังนี้

ทิศเหนือ ติดต่อกับ หมู่ที่ ๙ บ้านเขาน้อย ตำบลหนองฝ้าย
 ทิศใต้ ติดต่อกับ หมู่ที่ ๖ บ้านโป่งพรม ตำบลหนองโสน

ทิศตะวันออก ติดต่อกับ หมู่ที่ ๔ บ้านตรอกกระโดน ตำบลหนองฝ้าย
 ทิศตะวันตก ติดต่อกับ หมู่ที่ ๗ บ้านหนองงูเห่า ตำบลหนองฝ้าย

๑.๔ ลักษณะภูมิประเทศ

สภาพภูมิประเทศเป็นที่ราบเชิงเขา ป่าไม้เป็นป่าเบญจพรรณ ไม่มีแม่น้ำลำคลองตามธรรมชาติ ในฤดูแล้งจะมีอากาศที่ร้อนมากช่วงฤดูฝนจะมีปริมาณน้ำฝนน้อยเนื่องจากเป็นเขตเงาฝน ขาดฝายกักเก็บน้ำและไม่มีระบบชลประทาน ทำให้มีสภาพพื้นที่แห้งแล้งขาดแคลนน้ำสำหรับการอุปโภค - บริโภค และ น้ำสำหรับการเกษตร

๑.๕ ลักษณะภูมิอากาศ

ลักษณะภูมิอากาศที่ร้อนและแห้งแล้งในฤดูร้อน และมีฝนตกไม่ตรงตามฤดูกาล น้ำป่าไหลหลาก ฤดูหนาวจะมีอากาศหนาวบ้าง

๑.๖ จำนวนประชากร รวมทั้งสิ้น ๕๖๗ คน แยกเป็น ชาย ๒๗๕ คน หญิง ๒๙๒ คน

๑.๗ จำนวนครัวเรือน ๑๗๐ ครัวเรือน

๑.๘ การประกอบอาชีพ

- | | |
|------------------------|---------------------|
| (๑) อาชีพเกษตรกรรม | จำนวน ๑๓๖ ครัวเรือน |
| (๒) อาชีพรับจ้างทั่วไป | จำนวน ๒๕ ครัวเรือน |
| (๓) ค้าขาย | จำนวน ๙ ครัวเรือน |

๑.๙ หมู่บ้าน มีรายได้ ๒๓๙,๕๐๗ บาท/ปี
 มีหนี้สิน ๒๒๗,๙๘๕ บาท

๑.๑๐ จำนวนกลุ่มกิจกรรม / อาชีพ มีจำนวน ๒ กลุ่ม ดังนี้

- (๑) กลุ่มวิสาหกิจชุมชนกลุ่มหนองไม้ฝรั่งบ้านกรับใหญ่ ปีที่จัดตั้ง พ.ศ. ๒๕๕๔ สมาชิก ๕๒ คน
 เงินทุน ๗๐,๐๐๐ บาท ชื่อประธาน นายภุชงค์ เรืองเชื้อเหมือน
- (๒) กลุ่มแปลงใหญ่ข้าวบ้านกรับใหญ่ - รางคลอง ปีที่จัดตั้ง พ.ศ. ๒๕๖๕ สมาชิก ๓๓ คน
 เงินทุน - บาท ชื่อประธาน นายสุทนต์ เพ็งภิญโญ

๑.๑๑ กองทุนในหมู่บ้าน มีจำนวน ๑ กองทุน ดังนี้

- (๑) ชื่อกองทุนหมู่บ้าน มีงบประมาณ ๒,๐๐๐,๐๐๐ บาท

๑.๑๒ ข้อมูลคมนาคม/สาธารณูปโภค

(๑) การเดินทางเข้าหมู่บ้าน

จากที่ว่าการอำเภอเลาขวัญ มุ่งหน้าทางทิศเหนือ ไปยังถนน หมายเลข ๓๓๐๖ ระยะทาง ๒.๒ กิโลเมตร จากนั้นเลี้ยวซ้ายมุ่งหน้าทางทิศตะวันตกเฉียงเหนือ บนถนนหมายเลข ๓๔๘๘ ระยะทาง ๑๔.๒ กิโลเมตร จากนั้นเลี้ยวซ้าย มุ่งหน้าทางทิศตะวันตก บนทางหลวงชนบท กาญจนบุรี ๓๐๗๒ ระยะทาง ๖.๓ กิโลเมตร

(๒) สาธารณูปโภค

- มีไฟฟ้าส่วนภูมิภาค
- มีระบบน้ำประปาหมู่บ้าน

(๓) แหล่งน้ำ

- แหล่งน้ำธรรมชาติ ได้แก่ น้ำบาดาล (น้ำแร่)
- ลำห้วยคลองเทียน

๒. ข้อมูลด้านการเกษตรของหมู่บ้าน

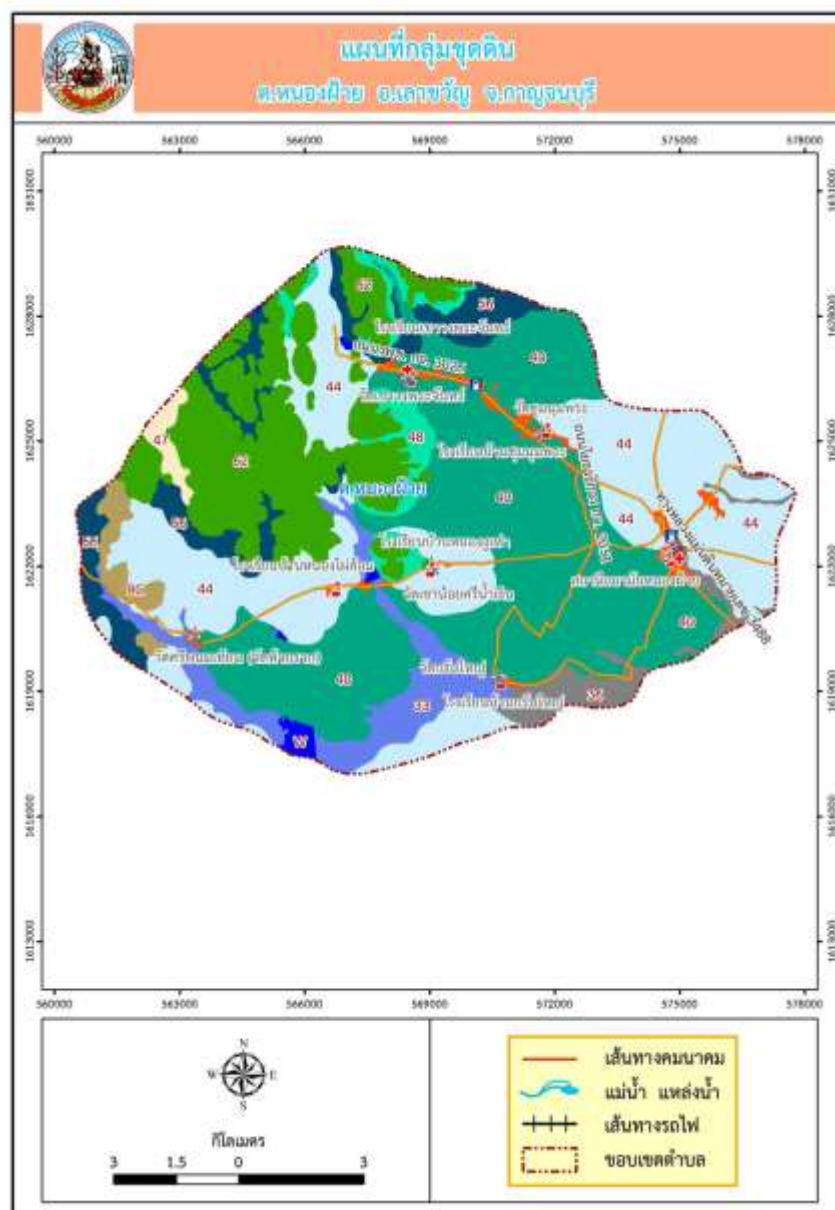
๒.๑ จำนวนครัวเรือนเกษตรกร ๑๓๖ ครัวเรือน คิดเป็นร้อยละ ๘๐ ของครัวเรือนทั้งหมด

๒.๒ การใช้ที่ดินเพื่อการเกษตร ทั้งหมด ๑,๙๐๐ ไร่ แบ่งเป็น

(๑) ที่นา	๒๖๔.๗๕	ไร่	คิดเป็นร้อยละ	๑๓.๙	ของพื้นที่ทั้งหมด
(๒) ไม้ผล/ไม้ยืนต้น	๒.๐๐	ไร่	คิดเป็นร้อยละ	๐.๐๑	ของพื้นที่ทั้งหมด
(๓) พืชไร่/พืชผัก/ไม้ดอก	๑,๔๖๐.๗๕	ไร่	คิดเป็นร้อยละ	๗๖.๙	ของพื้นที่ทั้งหมด
(๔) เกษตรอื่นๆ	-	ไร่	คิดเป็นร้อยละ	-	ของพื้นที่ทั้งหมด

๒.๓ ลักษณะดิน

ลักษณะชุดดินของตำบลหนองฝ้าย อำเภอเสาวชัย จังหวัดกาญจนบุรี



คำอธิบายแผนที่กลุ่มชุดดิน ตำบล หนองฝ้าย อำเภอ เสาวชัย จังหวัดกาญจนบุรี

กลุ่มชุดดินที่ ๓๓ จำนวน ๕,๓๙๒.๔๕ ไร่

ลักษณะเด่น

กลุ่มดินร่วนละเอียดถึงลึกมากที่เกิดจากตะกอนลำน้ำหรือวัตถุต้นกำเนิดดินเนื้อหยาบ ปฏิกริยาดินเป็นกรดจัดมาก การระบายน้ำดีถึงดีปานกลาง ความอุดมสมบูรณ์ต่ำ

สมบัติของดิน

เป็นกลุ่มชุดดินที่เกิดจากวัตถุต้นกำเนิดดินพวกตะกอนลำน้ำ หรือการสลายตัวผุพังอยู่กับที่ หรือการสลายตัวผุพังแล้วถูกเคลื่อนย้ายมาทับถม ของวัสดุเนื้อหยาบที่ส่วนใหญ่มาจากหินตะกอน พบบริเวณพื้นที่ตอนที่มีสภาพพื้นที่เป็นลูกคลื่นจนถึงเนินเขา หรือเป็นพื้นที่ภูเขา เป็นดินลึก มีการระบายน้ำดีถึงดีปานกลาง เนื้อดินเป็นพวกดินร่วนละเอียดที่มีเนื้อดินบนเป็นดินร่วนปนทราย ส่วนดินล่างเป็นดินร่วนเหนียวปนทราย ดินมีสีน้ำตาล สีเหลืองหรือแดง และอาจพบจุดประสีต่างๆ ในชั้นดินล่าง ปฏิกริยาดินเป็นกรดจัดมากถึงเป็นกรดปานกลาง

การใช้ประโยชน์

ใช้ปลูกพืชไร่ต่างๆ เช่น มันสำปะหลัง ข้าวโพด ข้าวฟ่าง อ้อย ปอ งา และถั่ว บางแห่งใช้ปลูกไม้ผล และไม้ยืนต้น

ปัญหา

ดินปนทราย เนื้อดินค่อนข้างเป็นทรายและดินมีความอุดมสมบูรณ์ต่ำ ในบริเวณที่มีความลาดชันสูงจะมีปัญหาเกี่ยวกับ ชะล้างพังทลายของหน้าดิน

แนวทางการจัดดินเพื่อการปลูกพืช

ปลูกพืชผักหรือผลไม้

ชุดหลุมปลูกขนาด ๕๐x๕๐x๕๐ ซม. ปรับปรุงหลุมปลูกด้วยปุ๋ยหมักหรือปุ๋ยคอก ๒๐-๓๕ กิโลกรัม/หลุม ร่วมกับปุ๋ยเคมีหรือปุ๋ยอินทรีย์น้ำ มีระบบอนุรักษ์ดินและน้ำ เช่น การทำชั้นบันได หรือการสร้างคันดิน ปลูกพืชคลุมดินปลูกพืชแซม วัสดุคลุมดิน ทำแนวรั้วหรือทำฐานหญ้าแฝกเฉพาะต้น ในช่วงเจริญเติบโต ก่อนเก็บผลผลิตและภายหลังเก็บผลผลิต ใช้ปุ๋ยหมักหรือปุ๋ยคอกร่วมกับปุ๋ยเคมีหรือปุ๋ยอินทรีย์น้ำ ตามชนิดพืชที่ปลูก พัฒนาแหล่งน้ำและมีระบบการให้น้ำในแปลงปลูก พื้นที่ที่เป็นกรดจัดมาก ควรใช้วัสดุปูน ๐.๕-๑.๐ กิโลกรัม/หลุม

ปลูกพืชไร่หรือพืชผัก

เลือกพื้นที่ค่อนข้างราบเรียบ ปรับปรุงดินด้วยปุ๋ยหมักหรือปุ๋ยคอก ๒-๓ ตัน/ไร่ หรือไถกลบพืชปุ๋ยสด (หวานเมล็ดถั่ว พรี๘-๑๐ กิโลกรัม/ไร่ เมล็ดถั่วพุ่ม ๖-๘ กิโลกรัม/ไร่ หรือปอเทือง ๔-๖ กิโลกรัม/ไร่ ไถกลบระยะออกดอก ปล่อยให้ ๑-๒ สัปดาห์) ร่วมกับปุ๋ยเคมีหรือปุ๋ยอินทรีย์น้ำ มีวัสดุคลุมดิน ปลูกพืชหมุนเวียน หรือปลูกพืชสลับเป็นแถบ พัฒนาแหล่งน้ำและระบบการให้น้ำในแปลงปลูก พื้นที่ที่เป็นกรดจัดมาก ควรใช้วัสดุปูน ๒๐๐-๓๐๐ กิโลกรัม/ไร่

กลุ่มชุดดินที่ ๓๖ จำนวน ๒,๕๖๔.๗๙ ไร่

ลักษณะเด่น

กลุ่มดินร่วนหยาบถึงลึกมากที่เกิดจากตะกอนริมแม่น้ำ มีปฏิกริยาดินเป็นกรดเล็กน้อยถึงเป็นกลางการระบายน้ำดีถึงดีปานกลาง ความอุดมสมบูรณ์ปานกลาง

สมบัติของดิน

เป็นกลุ่มชุดดินที่มีวัตถุต้นกำเนิดดินเป็นพวกตะกอนลำน้ำ ที่มีลักษณะการทับถมเป็นชั้นๆ ของตะกอนลำน้ำในแต่ละช่วงเวลา พบบนสันดินริมน้ำ หรือที่ราบตะกอนน้ำพา เป็นพื้นที่ดอน ที่มีสภาพพื้นที่ค่อนข้างราบเรียบ เป็นดินลึก มีการระบายน้ำดีถึงตีปานกลาง เนื้อดินเป็นพวกดินร่วนหรือดินร่วนหยาบ สีดินเป็นสีน้ำตาลอ่อน อาจพบจุดประสีเทาและสีน้ำตาลในชั้นดินล่าง ในบางบริเวณมีแร่ไมกาหรือก้อนปูนปะปนอยู่ด้วยปฏิกิริยาดินเป็นกรดเล็กน้อยถึงปานกลาง

การใช้ประโยชน์

ใช้เป็นที่อยู่อาศัย ปลูกผัก และสวนไม้ผลและยาสูบ

ปัญหา

ในช่วงฤดูฝน น้ำในลำน้ำอาจเอ่อล้นฝั่ง ทำความเสียหายให้แก่พืชผลได้

แนวทางการจัดดินเพื่อการปลูกพืช

ปลูกพืชผักหรือผลไม้

เลือกพื้นที่ที่ไม่เสี่ยงต่อการท่วมขังของน้ำ ชุดหลุมปลูกขนาด ๕๐x๕๐x๕๐ ซม. ปรับปรุงหลุมปลูกด้วยปุ๋ยหมักหรือปุ๋ยคอก ๒๐-๓๕ กิโลกรัม/หลุม มีวัสดุคลุมดิน ปลูกพืชคลุมดิน ปลูกพืชแซม ทำแนวรั้วหรือทำฐานหญ้าแฝกเฉพาะต้น ในช่วงเจริญเติบโต ก่อนเก็บผลผลิตและภายหลังเก็บผลผลิต ใช้ปุ๋ยหมักหรือปุ๋ยคอกร่วมกับปุ๋ยเคมีหรือปุ๋ยอินทรีย์น้ำตามชนิดพืชที่ปลูก จัดระบบการให้น้ำในแปลงปลูก

ปลูกพืชไร่หรือพืชผัก

จัดระบบการปลูกพืชหมุนเวียนให้มีการปลูกพืชบำรุงดินอยู่ด้วย ปรับปรุงดินด้วยปุ๋ยหมักหรือปุ๋ยคอก ๒-๓ ตัน/ไร่ หรือไถกลบพืชปุ๋ยสด (หวานเมล็ดถั่วพรี ๘-๑๐ กิโลกรัม/ไร่ เมล็ดถั่วพุ่ม ๖-๘ กิโลกรัม/ไร่ หรือปอเทือง ๔-๖ กิโลกรัม/ไร่ ไถกลบระยะออกดอก ปล่อยให้ ๑-๒ สัปดาห์) ร่วมกับปุ๋ยเคมีหรือปุ๋ยอินทรีย์น้ำ มีวัสดุคลุมดินทำแนวรั้วหรือทำฐานหญ้าแฝกเฉพาะต้น มีการใช้ปุ๋ยเคมีตามชนิดพืชที่ปลูกเพื่อรักษาความสามารถในการผลิตของดินไว้ไม่ให้เสื่อมโทรมลง จัดระบบการให้น้ำในแปลงปลูก

กลุ่มชุดดินที่ ๔๐ จำนวน ๓,๐๘๓๔.๗๐ ไร่

ลักษณะเด่น

กลุ่มดินทรายที่มีชั้นดานอินทรีย์ภายในความลึก ๑๐๐ ซม. จากผิวดิน ปฏิกิริยาดินเป็นกรดเล็กน้อยถึงปานกลาง การระบายน้ำค่อนข้างมากอยู่บนชั้นดินที่มีการระบายน้ำดีปานกลางถึงค่อนข้างเร็ว ความอุดมสมบูรณ์ต่ำ

สมบัติของดิน

เป็นกลุ่มชุดดินที่พบบริเวณหาดทรายเก่าหรือสันทรายชายทะเล เกิดจากตะกอนทรายชายทะเลพบบนพื้นที่ดอนที่มีสภาพพื้นที่ค่อนข้างราบเรียบถึงเป็นลูกคลื่นลอนลาดเล็กน้อย เป็นดินลึกปานกลางถึงชั้นดานอินทรีย์ มีการระบายน้ำดีปานกลาง เนื้อดินเป็นทรายจัด สีดินบนเป็นสีเทาแก่ ไต่ลงไปเป็นชั้นทรายสีขาว และดินล่าง ระหว่างความลึก ๕๐-๑๐๐ ซม. เป็นชั้นที่มีการสะสมของพวกอินทรีย์วัตถุ เหล็กหรือฮิวมัส สีน้ำตาล สีแดงชั้นเหล่านี้มีการเชื่อมตัวกันแข็งเป็นชั้นดานอินทรีย์ มีความอุดมสมบูรณ์ตามธรรมชาติต่ำ ปฏิกิริยาดินเป็นกรดจัดมากถึงเป็นกรดปานกลาง

การใช้ประโยชน์

เป็นป่าเสม็ด ป่าชายหาดป่าละเมาะ บางแห่งใช้ปลูกมะพร้าว มะม่วงหิมพานต์ หรือพืชไร่บางชนิด เช่น มันสำปะหลัง อ้อย สับปะรด

ปัญหา

ดินมีความอุดมสมบูรณ์ต่ำมาก และเนื้อดินค่อนข้างเป็นทรายจัด ไม่มีธาตุอาหารที่เป็นประโยชน์ต่อพืชหลงเหลืออยู่ และพืชมักแสดงอาการขาดธาตุอาหารให้เห็น ในช่วงฤดูแล้ง ชั้นดานจะแห้งและแข็งมาก รากพืชไม่สามารถไชซอนผ่านไปมีส่วนในช่วงฤดูฝนจะเปียกแฉะและมีน้ำแช่ขัง

แนวทางการจัดดินเพื่อการปลูกพืช

ปลูกพืชผักหรือผลไม้

ขุดหลุมปลูกขนาด ๗๕x๗๕x๗๕ ซม. และทำลายชั้นดานอินทรีย์ ปรับปรุงหลุมปลูกด้วยปุ๋ยหมักหรือปุ๋ยคอก ๓๕-๕๐ กิโลกรัม/หลุม ปลูกพืชคลุมดิน มีวัสดุคลุมดิน ทำคันดินร่วมกับปลูกหญ้าแฝก ในช่วงการเจริญเติบโต ก่อนเก็บผลผลิตและภายหลังเก็บผลผลิต ใช้ปุ๋ยหมักหรือปุ๋ยคอกร่วมกับปุ๋ยเคมีหรือปุ๋ยอินทรีย์น้ำ ตามชนิดพืชที่ปลูกพัฒนาแหล่งน้ำและจัดระบบการให้น้ำในแปลงปลูกในพื้นที่ลุ่มทำทางระบายน้ำเพื่อป้องกันการแช่ขังของน้ำในช่วงที่มีฝนตกหนัก

ปลูกพืชไร่หรือพืชผัก

เลือกชนิดพืชที่ใช้ปลูกให้เหมาะสมกับศักยภาพของดิน ปรับปรุงดินด้วยปุ๋ยหมักหรือปุ๋ยคอก ๓-๔ ตัน/ไร่ หรือไถกลบพืชปุ๋ยสด (หวานถั่วพรี ๑๐-๑๒ กิโลกรัม/ไร่ ถั่วพุ่ม ๘-๑๐ กิโลกรัม/ไร่ หรือปอเทือง ๖-๘ กิโลกรัม/ไร่ ไถกลบก่อนออกดอก ปล่อยทิ้งไว้ ๑-๒ สัปดาห์) ร่วมกับปุ๋ยเคมีหรือปุ๋ยอินทรีย์น้ำ ปลูกพืชคลุมดินหรือมีวัสดุคลุมดินพัฒนาแหล่งน้ำและจัดระบบการให้น้ำในแปลงปลูก

กลุ่มชุดดินที่ ๔๔ จำนวน ๒,๓๓๗๑.๗๒ ไร่

ลักษณะเด่น

กลุ่มดินตื้นถึงกึ่งกรวด หรือเศษหินปนลูกรังหนามาก ปฏิกริยาดินเป็นกรดจัดมาก การระบายน้ำดี ความอุดมสมบูรณ์ต่ำ

สมบัติของดิน

กลุ่มชุดดินที่เกิดจากวัตถุต้นกำเนิดดินพวกตะกอนลำน้ำ หรือจากการสลายตัวผุพังอยู่กับที่หรือจากการสลายตัวผุพังแล้วถูกเคลื่อนย้ายมาทับถม ของวัสดุเนื้อละเอียดที่มาจากพวกหินตะกอน หรือหินภูเขาไฟพบบริเวณพื้นที่ดอน ที่มีสภาพพื้นที่เป็นลูกคลื่นจนถึงเนินเขา เป็นดินตื้นมาก มีการระบายน้ำดีเนื้อดินเป็นพวกดินเหนียวปนกรวดหรือปนลูกรังหรือเศษหินที่มีเหล็กเคลือบ พบภายในความลึก ๕๐ ซม. สีดินเป็นสีน้ำตาล สีเหลืองหรือสีแดง ดินมีความอุดมสมบูรณ์ตามธรรมชาติต่ำ ปฏิกริยาดินเป็นกรดจัดมากถึงกรดเล็กน้อย

การใช้ประโยชน์

ใช้ปลูกพืชไร่บางชนิด เช่น มันสำปะหลัง อ้อย และปอ บางแห่งเป็นทุ่งหญ้าธรรมชาติ และป่าละเมาะ หรือมีการปลูกป่าทดแทน

ปัญหา

เป็นดินตื้นถึงชั้นก้อนกรวดหรือเศษหินปนลูกรังหนามาก มีความอุดมสมบูรณ์ต่ำบริเวณที่มีความลาดชันสูงจะมีปัญหาเกี่ยวกับการชะล้างพังทลายของหน้าดินได้ง่าย

แนวทางการจัดดินเพื่อการปลูกพืช

ปลูกพืชผักหรือผลไม้

ชุดหลุมปลูกขนาด ๗๕x๗๕x๗๕ : ซม. ปรับปรุงหลุมปลูกด้วยหน้าดินร่วมกับปุ๋ยหมักหรือปุ๋ยคอก ๒๕-๕๐ กิโลกรัม/หลุม มีระบบอนุรักษ์ดินและน้ำ เช่น การสร้างคันดิน ทำชั้นบันได ปลูกพืชคลุมดิน ทำแนวรั้วหรือทำฐานหญ้าแฝกเฉพาะต้นในช่วงเจริญเติบโต ก่อนเก็บผลผลิตและภายหลังเก็บผลผลิต ใช้ปุ๋ยหมักหรือปุ๋ยคอกร่วมกับปุ๋ยเคมีหรือปุ๋ยอินทรีย์น้ำตามชนิดพืชที่ปลูก พัฒนาแหล่งน้ำและจัดระบบการให้น้ำในแปลงปลูก

ปลูกพืชไร่หรือพืชผัก

เลือกพื้นที่ที่มีหน้าดินหนาและมีสภาพพื้นที่ค่อนข้างราบเรียบ จัดระบบการปลูกพืชหมุนเวียนตลอดทั้งปีและปลูกพืชบำรุงดินร่วมอยู่ด้วย ปรับปรุงดินด้วยปุ๋ยหมักหรือปุ๋ยคอก ๓-๔ ตัน/ไร่ หรือไถกลบพืชปุ๋ยสด (หวานเมล็ดถั่วพราง ๑๐-๑๒ กิโลกรัม/ไร่ เมล็ดถั่วพุ่ม ๘-๑๐ กิโลกรัม/ไร่ หรือปอเทือง ๖-๘ กิโลกรัม/ไร่ ไถกลบระยะออกดอก ปล่อยให้ไว้ ๑-๒ สัปดาห์) ร่วมกับการใช้ปุ๋ยเคมีหรือปุ๋ยอินทรีย์น้ำมีมาตรการอนุรักษ์ดินและน้ำ เช่น การไถพรวนตามแนวระดับ มีวัสดุคลุมดิน ทำแนวรั้วหรือทำฐานหญ้าแฝกเฉพาะต้น พัฒนาแหล่งน้ำและจัดระบบการให้น้ำในแปลงปลูก

กลุ่มชุดดินที่ ๔๗ จำนวน ๗๕๔.๑๓ ไร่

ลักษณะเด่น

กลุ่มดินตื้นถึงชั้นหินพื้น ปฏิกริยาดินเป็นกรดถึงเป็นกลาง มีการระบายน้ำดี ความอุดมสมบูรณ์ต่ำ

สมบัติของดิน

เป็นกลุ่มชุดดินที่เกิดจากการสลายตัวผุพังอยู่กับที่ หรือจากการสลายตัวผุพังแล้วถูกเคลื่อนย้ายมาในระยะทางไม่ไกลนักของวัสดุเนื้อละเอียดที่มาจากทั้งหินตะกอน หรือหินอัคนี พบบริเวณพื้นที่ดอน ที่มีสภาพพื้นที่เป็นลูกคลื่นลอนลาดจนถึงเนินเขา เป็นดินตื้น มีการระบายน้ำดี เนื้อดินเป็นพวกดินเหนียวหรือดินร่วนที่มีเศษหินปะปนมาก มักพบชั้นหินพื้นตื้นกว่า ๕๐ ซม. สีดินเป็นสีน้ำตาล สีเหลืองหรือสีแดง ดินมีปฏิกริยาดินเป็นกรดจัดถึงเป็นกลาง

การใช้ประโยชน์

เป็นป่าเบญจพรรณ ป่าเต็งรังหรือป่าละเมาะ บางแห่งใช้ทำไร่เลื่อนลอย หรือปลูกป่าทดแทน

ปัญหา

เป็นดินตื้น มีเศษหินปะปนอยู่ในเนื้อดินเป็นปริมาณมาก ความอุดมสมบูรณ์ต่ำ ในบริเวณที่มีความลาดชันสูงจะมีปัญหาเกี่ยวกับการชะล้างพังทลายของหน้าดินอย่างรุนแรง บางพื้นที่มีเศษหินหรือหินพื้นที่ไม่ผล่บริเวณหน้าดิน

แนวทางการจัดดินเพื่อการปลูกพืช

ปลูกพืชผักหรือผลไม้

ชุดหลุมปลูกถึงชั้นหินพื้นหรือชุดหลุมขนาด ๕๐x๕๐x๕๐ ซม. ปรับปรุงหลุมปลูกด้วยหน้าดินที่ไม่มีเศษหินหรือก้อนหินร่วมกับปุ๋ยหมักหรือปุ๋ยคอก ๒๕-๕๐ กิโลกรัม/หลุม ควรมีไม้ค้ำยันและเอาหน้าดินบริเวณใกล้เคียงมาผสมกับปุ๋ยหมัก

หรือปุ๋ยคอกพูนโคนอยู่เป็นประจำ มีระบบอนุรักษ์ดินและน้ำ เช่น ปลุกพืชคลุมดิน มีวัสดุคลุมดิน ปลุกพืชแซม ทำแนวรั้วหรือทำฐานหญ้าแฝกเฉพาะต้น ใช้ปุ๋ยหมักหรือปุ๋ยคอกร่วมกับปุ๋ยเคมีหรือปุ๋ยอินทรีย์น้ำ ตามชนิดพืชที่ปลุก พัฒนาแหล่งน้ำและจัดระบบการให้น้ำในแปลงปลุก

ปลุกพืชไร่หรือพืชผัก

เลือกพื้นที่ที่มีหน้าดินหนา จัดระบบการปลุกพืชหมุนเวียน ปรับปรุงดินด้วยปุ๋ยหมักหรือปุ๋ยคอก ๓ - ๔ ตัน/ไร่ หรือไถกลบพืชปุ๋ยสด (หวานเมล็ดถั่วพรี ๑๐-๑๒ กิโลกรัม/ไร่ เมล็ดถั่วพุ่ม ๘-๑๐ กิโลกรัม/ไร่ หรือปอเทือง ๖-๘ กิโลกรัม/ไร่) ไถกลบระยะออกดอก ปล่อยให้ ๑-๒ สัปดาห์) ร่วมกับปุ๋ยเคมีหรือปุ๋ยอินทรีย์น้ำ ไถพรวนและปลุกพืชตามแนวระดับ มีวัสดุคลุมดิน หรือปลุกพืชสลับเป็นแถบ พัฒนาแหล่งน้ำและจัดระบบการให้น้ำในแปลงปลุก

กลุ่มชุดดินที่ ๔๘ จำนวน ๒,๖๗๒.๘๒ ไร่

ลักษณะเด่น

กลุ่มดินต้นถึงก้อนหินหรือเศษหิน และอาจพบชั้นหินพื้นภายในความลึก ๑๕๐ ซม. จากผิวดิน ปฏิกริยาดินเป็นกรดถึงเป็นกลาง การระบายน้ำดี ความอุดมสมบูรณ์ต่ำ

สมบัติของดิน

เป็นกลุ่มชุดดินที่เกิดจากวัตถุดิบกำเนิดดินพวกตะกอนลำนํ้า หรือจากการสลายตัวผุพังอยู่กับที่ หรือจากการสลายตัวผุพังแล้วถูกเคลื่อนย้ายมาในระยะทางไม่ไกลนัก ของวัสดุเนื้อค่อนข้างหยาบ ที่มาจากพวกหินตะกอน หรือหินแปร พบบริเวณพื้นที่ตอน ที่มีสภาพพื้นที่เป็นลูกคลื่นลอนลาดจนถึงเนินเขา เป็นดินต้น มีการระบายน้ำดี เนื้อดินบนส่วนใหญ่เป็นดินร่วนปนทราย ส่วนดินล่างเป็นดินปนเศษหินหรือปนกรวด ก้อนกรวดส่วนใหญ่เป็นหินกลมมน หรือเศษหินต่างๆ ถ้าเป็นดินปนเศษหินมักพบชั้นหินพื้นตื้นกว่า ๕๐ ซม. สีดินเป็นสีน้ำตาล สีเหลืองหรือสีแดง ปฏิกริยาดินเป็นกรดจัดมากถึงกรดจัด

การใช้ประโยชน์

เป็นป่าเบญจพรรณ ป่าเต็งรัง ป่าละเมาะ และทุ่งหญ้าธรรมชาติ บางแห่งใช้ปลุกพืชไร่หรือไม่ไ้เร็ว

ปัญหา

เป็นป่าเบญจพรรณ ป่าเต็งรัง ป่าละเมาะ และทุ่งหญ้าธรรมชาติ บางแห่งใช้ปลุกพืชไร่หรือไม่ไ้เร็ว

แนวทางการจัดดินเพื่อการปลุกพืช

ปลุกพืชผักหรือผลไม้

ชุดหลุมปลุกขนาด ๗๕x๗๕x๗๕ ซม. ปรับปรุงหลุมปลุกด้วยหน้าดินร่วมกับปุ๋ยหมักหรือปุ๋ยคอก ๒๕-๕๐ กิโลกรัม/หลุม มีระบบอนุรักษ์ดินและน้ำ เช่น การสร้างคันดิน ทำขั้นบันได ทำฐานปลุกเฉพาะต้น ปลุกพืชคลุมดิน ทำแนวรั้วหรือทำฐานเฉพาะต้นหญ้าแฝก ในช่วงเจริญเติบโต ก่อนเก็บผลผลิตและภายหลังเก็บผลผลิต ใช้ปุ๋ยหมักหรือปุ๋ยคอกร่วมกับปุ๋ยเคมีหรือปุ๋ยอินทรีย์น้ำ ตามชนิดพืชที่ปลุก พัฒนาแหล่งน้ำและจัดระบบการให้น้ำในแปลงปลุก

ปลุกพืชไร่หรือพืชผัก

เลือกพื้นที่ที่มีหน้าดินหนาและมีสภาพพื้นที่ค่อนข้างราบเรียบ จัดระบบการปลุกพืชให้หมุนเวียนตลอดทั้งปีและปลุกพืชบำรุงดินร่วมอยู่ด้วย ปรับปรุงดินด้วยปุ๋ยหมักหรือปุ๋ยคอก ๓-๔ ตัน/ไร่ หรือไถกลบพืชปุ๋ยสด (หวานเมล็ดถั่วพรี ๑๐-๑๒ กิโลกรัม/ไร่ เมล็ดถั่วพุ่ม ๘-๑๐ กิโลกรัม/ไร่ หรือปอเทือง ๖-๘ กิโลกรัม/ไร่) ไถกลบระยะออกดอก ปล่อยให้ ๑-๒

สปีดาร์) ร่วมกับการใช้ปุ๋ยเคมีหรือปุ๋ยอินทรีย์น้ำ ไกลพรวนและปลูกพืชตามแนวระดับ มีวัสดุคลุมดิน หรือทำแนวรั้วหญ้าแฝก พัฒนาแหล่งน้ำและจัดระบบการให้น้ำในแปลงปลูก

กลุ่มชุดดินที่ ๕๖ จำนวน ๕,๗๗๖.๘๒ ไร่

ลักษณะเด่น

กลุ่มดินลึกปานกลางถึงชั้นหินพื้น เศษหินหรือลูกรัง ปฏิกริยาดินเป็นกรดจัด การระบายน้ำดีถึงตีปานกลาง ความอุดมสมบูรณ์ต่ำ

สมบัติของดิน

เป็นกลุ่มชุดดินที่เกิดจากการสลายตัวผุพังอยู่กับที่ หรือจากการสลายตัวผุพังแล้วถูกเคลื่อนย้ายมาทับถมในระยะทาง ไม่ไกลนักของวัสดุเนื้อหยาบที่มาจากพวกหินตะกอนหรือหินอัคนี พบบริเวณพื้นที่ดอน มีสภาพพื้นที่เป็นลูกคลื่นลอนลาดจนถึงเนินเขาเป็นดินลึกปานกลาง มีการระบายน้ำดี เนื้อดินตอนบนช่วง ๕๐ ซม. เป็นดินร่วนหรือดินร่วนปนทราย ส่วนดินล่างเป็นดินปนเศษหิน มักพบชั้นพบหินพื้นลึกกว่า ๑๐๐ ซม. สีดินเป็นสีน้ำตาล สีเหลืองหรือสีแดง ปฏิกริยาดินเป็นกรดจัดมากถึงกรดปานกลาง

การใช้ประโยชน์

ใช้ปลูกพืชไร่ เช่น อ้อย ข้าวโพด มันสำปะหลัง

ปัญหา

ดินมีความอุดมสมบูรณ์ค่อนข้างต่ำ และอาจเกิดการชะล้างพังทลายได้ง่าย ถ้าปลูกพืชในบริเวณที่มีความลาดชันมากๆ โดยไม่มีการอนุรักษ์ดินและน้ำที่เหมาะสม

แนวทางการจัดดินเพื่อการปลูกพืช

ปลูกพืชผักหรือผลไม้

ชุดหลุมปลูกขนาด ๕๐x๕๐x๕๐ ซม. ปรับปรุงหลุมปลูกด้วยปุ๋ยหมักหรือปุ๋ยคอก ๒๐-๓๕ กิโลกรัม/หลุม มีระบบอนุรักษ์ดินและน้ำ เช่น ปลูกพืชคลุมดิน มีวัสดุคลุมดิน ปลูกพืชแซม สร้างคันดิน ทำชั้นบันไดทำแนวรั้วหรือทำฐานหญ้าแฝกเฉพาะต้น ในช่วงเจริญเติบโต ก่อนเก็บผลผลิตและภายหลังเก็บผลผลิต ใช้ปุ๋ยหมักหรือปุ๋ยคอกร่วมกับปุ๋ยเคมีหรือปุ๋ยอินทรีย์น้ำ ตามชนิดพืชที่ปลูก พัฒนาแหล่งน้ำและจัดระบบการให้น้ำในแปลงปลูก

ปลูกพืชไร่หรือพืชผัก

เลือกพื้นที่ค่อนข้างราบเรียบ จัดระบบการปลูกพืชให้หมุนเวียนตลอดทั้งปี ปรับปรุงดินด้วยปุ๋ยหมักหรือปุ๋ยคอก ๒-๓ ตัน/ไร่ หรือไถกลบพืชปุ๋ยสด (หวานเมล็ดถั่วพรี ๘-๑๐ กิโลกรัม/ไร่ เมล็ดถั่วพุ่ม ๖-๘ กิโลกรัม/ไร่ หรือปอเทือง ๔-๖ กิโลกรัม/ไร่ ไถกลบระยะออกดอก ปล่อยไว้ ๑-๒ สัปดาห์) ร่วมกับปุ๋ยเคมีหรือปุ๋ยอินทรีย์น้ำ ไกลพรวนและปลูกพืชตามแนวระดับ ปลูกพืชปุ๋ยสด มีวัสดุคลุมดิน ปลูกพืชหมุนเวียน ปลูกพืชสลับเป็นแถบ ทำแนวรั้วหญ้าแฝก พัฒนาแหล่งน้ำและจัดระบบการให้น้ำในแปลงปลูก

กลุ่มชุดดินที่ ๖๒ จำนวน ๑๔,๙๓๘.๑๗ ไร่

ลักษณะเด่น

พื้นที่ลาดชันเชิงซ้อนที่มีความลาดชันมากกว่า ๓๕ เปอร์เซ็นต์ พื้นที่บริเวณนี้ยังไม่มีการศึกษาสำรวจและจำแนกดิน เนื่องจากสภาพพื้นที่มีความลาดชันสูง ซึ่งถือว่ายากต่อการจัดการดูแลรักษาสำหรับการเกษตร

สมบัติของดิน

กลุ่มดินนี้ประกอบด้วยพื้นที่ภูเขาและเทือกเขาซึ่งมีความลาดชันมากกว่าร้อยละ ๓๕ ลักษณะและสมบัติของดินที่พบไม่แน่นอน มีทั้งดินลึกและดินตื้น ลักษณะของเนื้อดินและความอุดมสมบูรณ์ตามธรรมชาติแตกต่างกันไปแล้วแต่ชนิดของหินต้นกำเนิดในบริเวณนั้น มักมีเศษหิน ก้อนหินหรือพื้นโคลนกระจายอยู่ทั่วไป ส่วนใหญ่ยังปกคลุมด้วยป่าไม้ประเภทต่างๆ เช่น ป่าเบญจพรรณ ป่าเต็งรังหรือป่าดงดิบชื้น หลายแห่งมีการทำไร่เลื่อนลอยโดยปราศจากมาตรการในการอนุรักษ์ดินและน้ำ ซึ่งเป็นผลทำให้เกิดการชะล้างพังทลายของหน้าดิน จนบางแห่งเหลือแต่หินโผล่

การใช้ประโยชน์

กลุ่มดินนี้ไม่ควรนำมาใช้ประโยชน์ทางการเกษตร เนื่องจากมีปัญหาหลายประการที่มีผลกระทบต่อระบบนิเวศน์ ควรสงวนไว้เป็นป่าตามธรรมชาติเพื่อรักษาแหล่งต้นน้ำลำธาร

ปัญหา

มีความลาดชันสูงมาก ในพื้นที่ทำการเกษตรจะเกิดการชะล้างพังทลายสูญเสียหน้าดินอย่างรุนแรง ขาดแคลนน้ำ และบางพื้นที่อาจพบชั้นหินพื้นหรือเศษหินกระจายอยู่บริเวณหน้าดิน

๒.๔ แหล่งน้ำเพื่อการเกษตร ได้แก่ แหล่งน้ำตามธรรมชาติ ลำห้วย และน้ำบาดาล (น้ำแร่)

๒.๕ สินค้าเกษตรที่สำคัญของหมู่บ้าน

(๑) มันสำปะหลัง	เกษตรกร	๕๖ ราย	พื้นที่ปลูก	๘๗๒.๕๐ ไร่	ผลผลิต	๓.๒	ตัน/ไร่
(๒) อ้อยโรงงาน	เกษตรกร	๓๘ ราย	พื้นที่ปลูก	๔๙๑.๒๕ ไร่	ผลผลิต	๑๐.๐	ตัน/ไร่
(๓) ข้าว	เกษตรกร	๓๓ ราย	พื้นที่ปลูก	๒๖๔.๗๕ ไร่	ผลผลิต	๓๕๐.๐	กิโลกรัม/ไร่
(๔) หน่อไม้ฝรั่ง	เกษตรกร	๕๒ ราย	พื้นที่ปลูก	๕๐.๐๐ ไร่	ผลผลิต	๑.๐	กิโลกรัม/ไร่

๒.๖ สินค้าเกษตรของหมู่บ้านที่ได้รับการรับรองมาตรฐาน

(๑) หน่อไม้ฝรั่ง ได้รับการรับรองมาตรฐาน GAP

๒.๗ แหล่งตลาดรองรับสินค้าเกษตรที่สำคัญ

- (๑) บริษัท ลีฉาง อินเตอร์ไพรส์ จำกัด
- (๒) ลานมันจิ้งเจอร์ชัย

๒.๘ จำนวนกลุ่มเกษตรกร มีจำนวน ๒ กลุ่ม ดังนี้

(๑) กลุ่มวิสาหกิจชุมชนกลุ่มหน่อไม้ฝรั่งบ้านกรับใหญ่ ปีที่จัดตั้ง พ.ศ. ๒๕๕๔ สมาชิก ๕๒ คน
เงินทุน ๗๐,๐๐๐ บาท ชื่อประธาน นายภูษงค์ เรืองเชื้อเหมือน

(๒) กลุ่มแปลงใหญ่ข้าวบ้านกรับใหญ่ – รางคลอง ปีที่จัดตั้ง พ.ศ. ๒๕๖๕ สมาชิก ๓๓ คน
เงินทุน - บาท ชื่อประธาน นายสุทนต์ เพ็งภิญโญ

๒.๙ อาสาสมัครเกษตรกรของหมู่บ้าน ทั้งหมด ๓ ราย แบ่งเป็น

- ด้านเกษตรกร จำนวน ๓ ราย
 ๑. นายแสงทอง เร่งรัด
 ๒. นางชนากานต์ ตุ่มนิลกาล
 ๓. นางขวัญใจ รื่นนุสาร

๒.๑๐ แผนงานโครงการที่สำคัญของกระทรวงเกษตรและสหกรณ์ (งบปกติ งบจังหวัด/กลุ่มจังหวัด งบอื่นๆ)

ลำดับที่	โครงการ/กิจกรรม	งบประมาณ (บาท)		แหล่ง งบประมาณ	หน่วยงาน ดำเนินการ
		ปี ๒๕๖๕	ปี ๒๕๖๖		
๑	ส่งเสริมและสนับสนุนให้เกษตรกรดำเนินการวางแผนและจัดการศัตรูพืชโดยวิธีผสมผสาน	๕,๕๐๐	-	กรมส่งเสริมการเกษตร	สำนักงานเกษตรจังหวัดกาญจนบุรี และสำนักงานเกษตรอำเภอเลาขวัญ

๒.๑๑ ข้อมูลด้านการเกษตรอื่นๆ

๒.๑๑.๑ ด้านปศุสัตว์

- โคเนื้อ จำนวน ๙๔๔ ตัว เกษตรกร ๔๒ ราย
- สุกร จำนวน ๑๖๓ ตัว เกษตรกร ๑๔ ราย
- แพะ จำนวน ๒๗๕ ตัว เกษตรกร ๗ ราย
- ไก่พื้นเมือง จำนวน ๑,๔๖๖ ตัว เกษตรกร ๔๙ ราย
- ไก่ไข่ จำนวน ๑๒๓ ตัว เกษตรกร ๓ ราย
- เป็ดเทศ จำนวน ๖๐ ตัว เกษตรกร ๒ ราย
- เป็ดเนื้อ จำนวน ๑๓ ตัว เกษตรกร ๑ ราย

ส่วนที่ ๒

การวิเคราะห์สภาพแวดล้อมและปัญหาด้านการเกษตรของหมู่บ้าน

๑. การวิเคราะห์สภาพแวดล้อมด้านการเกษตรของหมู่บ้าน

๑.๑ การวิเคราะห์ปัจจัยภายใน หรือสภาพแวดล้อมภายใน

๑) จุดอ่อน คือ

- ขาดแหล่งเงินทุนดอกเบี้ยต่ำ
- พืชหน่อไม้ฝรั่งปัจจุบันคุณภาพต่ำขาดหน่วยงานส่งเสริม

๒) จุดแข็ง คือ

- มีการรวมกลุ่มที่เข้มแข็งเพราะมาจากสมาชิกกลุ่ม
- มีการแลกเปลี่ยนความรู้ในการปลูกพืชหน่อไม้ฝรั่ง ทุกเดือน ผ่านการประชุมประจำเดือนของกลุ่มสมาชิก
- สมาชิกมีความตั้งใจในการปลูกพืชหน่อไม้ฝรั่งให้มีคุณภาพที่ดี
- กลุ่มวิสาหกิจมีการเชิญวิทยากรผู้เชี่ยวชาญ มาอบรมให้ความรู้และให้สมาชิกไปศึกษาดูงาน

๑.๒ การวิเคราะห์ปัจจัยภายนอก หรือสภาพแวดล้อมภายนอก

๑) โอกาส คือ

- มีการเชื่อมโยงระหว่างกลุ่มวิสาหกิจชุมชนกับบริษัท ลีอวาง อินเตอร์โพรส ในการทำ MOU สัญญาซื้อขายหน่อไม้ฝรั่งที่มีคุณภาพ
- พืชหน่อไม้ฝรั่งที่ได้ที่มีคุณภาพที่ดี เป็นที่ต้องการของตลาด
- สภาพดิน สภาพภูมิอากาศ เหมาะกับการปลูกพืชหน่อไม้ฝรั่ง
- มีช่องทางการจำหน่ายที่แน่นอน
- มีหน่วยงานราชการช่วยให้คำแนะนำและส่งเสริม เช่น สำนักงานเกษตรจังหวัดกาญจนบุรี สำนักงานเกษตรอำเภอเลาขวัญ สำนักงานปฏิรูปที่ดินจังหวัดกาญจนบุรี และสถานีพัฒนาที่ดินจังหวัดกาญจนบุรี

๒) อุปสรรค คือ

- ขาดแคลนน้ำในช่วงฤดูแล้ง
- โรคและแมลงในหน่อไม้ฝรั่ง

๒. การวิเคราะห์ปัญหาด้านการเกษตรของหมู่บ้าน

๒.๑ ปัญหาขาดแคลนน้ำในการทำการเกษตร

สาเหตุ ในพื้นที่ไม่มีระบบชลประทาน ไม่มีแหล่งน้ำ และน้ำไม่เพียงพอต่อการทำการเกษตร
แนวทางการแก้ไข ต้องมีแหล่งกักเก็บน้ำ และมีท่อขยายส่งน้ำเข้าสู่บ้านเรือน/แปลงเกษตรกร

๒.๒ ปัญหาราคาผลผลิตไม่แน่นอน

สาเหตุ เกษตรกรไม่สามารถกำหนดราคาขายผลผลิตเองได้
แนวทางการแก้ไข รวมกลุ่มเพื่อมีสิทธิ์ต่อรองราคาสินค้า/ทำสัญญาซื้อขายสินค้าเกษตร

ส่วนที่ ๓

แผนงาน/โครงการด้านการเกษตรตามความต้องการของหมู่บ้าน (เรียงตามลำดับความสำคัญ)

ลำดับที่	ชื่อโครงการ	งบประมาณ (บาท)	เป้าหมาย/ ระยะเวลาดำเนินการ	รายละเอียด/วิธีดำเนินการ	วิธีการดำเนินการ (ระบุ ✓)			หมายเหตุ (หน่วยดำเนินงาน)
					ทำเอง	ทำร่วม	หน่วยงานอื่นทำให้	
๑	โครงการเพิ่มประสิทธิภาพการผลิตหน่อไม้ฝรั่ง	๒๑๔,๕๐๐	ต.ค. ๒๕๖๘ – ก.ย. ๒๕๖๙	๑. จัดอบรมถ่ายทอดให้ความรู้ศึกษาดูงานและฝึกอบรวมการแปรรูปหน่อไม้ฝรั่ง ๒. จัดซื้อพันธุ์หน่อไม้ฝรั่งเนื้อเยื่อ ๓. การแปรรูปหน่อไม้ฝรั่ง ๔. จัดซื้อเครื่องตีดิน สาดดินขนาดเล็ก ๔ จังหวะ ๑ สูบ		✓		- สำนักงานเกษตรอำเภอเลาขวัญ - สำนักงานเกษตรจังหวัดกาญจนบุรี
๒	โครงการขยายท่อส่งน้ำจากโครงการบาดาลขนาดใหญ่	๑,๕๔๓,๖๙๐	ต.ค. ๒๕๖๘ – ก.ย. ๒๕๖๙	๑. จัดซื้อวัสดุอุปกรณ์ในการวางระบบน้ำ			✓	- กรมทรัพยากรน้ำบาดาล - สำนักงานปฏิรูปที่ดินจังหวัดกาญจนบุรี

ลำดับที่	ชื่อโครงการ	งบประมาณ (บาท)	เป้าหมาย/ ระยะเวลาดำเนินการ	รายละเอียด/วิธีดำเนินการ	วิธีการดำเนินการ (ระบุ ✓)			หมายเหตุ (หน่วยดำเนินงาน)
					ทำเอง	ทำร่วม	หน่วยงานอื่นทำให้	
๓	โครงการเพิ่มประสิทธิภาพการผลิตข้าว	๑,๐๘๔,๐๐๐	ต.ค. ๒๕๖๘ – ก.ย. ๒๕๖๙	<ol style="list-style-type: none"> อบรมถ่ายทอดให้ความรู้เรื่องการเพิ่มประสิทธิภาพการผลิตข้าว จัดซื้อเมล็ดพันธุ์ข้าวที่มีคุณภาพ จัดซื้อเครื่องจักรไถพรวนเตรียมพื้นที่ จัดซื้อรถในปลูกข้าว จัดซื้อโรงสีข้าวชุมชน 		✓		<ul style="list-style-type: none"> สำนักงานเกษตรอำเภอเลาขวัญ สำนักงานเกษตรจังหวัดกาญจนบุรี กรมการข้าว
๔	โครงการเพิ่มประสิทธิภาพการผลิตมันสำปะหลัง	๒,๒๙๕,๐๐๐	ต.ค. ๒๕๖๘ – ก.ย. ๒๕๖๙	<ol style="list-style-type: none"> อบรมถ่ายทอดให้ความรู้เรื่องการเพิ่มประสิทธิภาพการผลิตมันสำปะหลัง จัดซื้อต้นพันธุ์มันสำปะหลังพันธุ์เกษตรศาสตร์ ๕๐, ระยะยง ๗๒, หัวยบ ๖๐ จัดซื้อเทปน้ำหยด 		✓		<ul style="list-style-type: none"> สำนักงานเกษตรอำเภอเลาขวัญ สำนักงานเกษตรจังหวัดกาญจนบุรี

ลำดับที่	ชื่อโครงการ	งบประมาณ (บาท)	เป้าหมาย/ ระยะเวลาดำเนินการ	รายละเอียด/วิธีดำเนินการ	วิธีการดำเนินการ (ระบุ ✓)			หมายเหตุ (หน่วยดำเนินงาน)
					ทำเอง	ทำร่วม	หน่วยงานอื่นทำให้	
๕	โครงการเพิ่มประสิทธิภาพการผลิตอ้อยโรงงาน	๘๖๐,๐๐๐	ต.ค. ๒๕๖๘ – ก.ย. ๒๕๖๙	๑. จัดอบรมถ่ายทอดให้ความรู้เรื่องการผลิตอ้อยโรงงาน ๒. จัดซื้อเทพน้ำหยด		✓		- สำนักงานเกษตรอำเภอเลาขวัญ - สำนักงานเกษตรจังหวัดกาญจนบุรี - สำนักงานอ้อยและน้ำตาลจังหวัดกาญจนบุรี
๖	โครงการเพิ่มประสิทธิภาพการผลิตอ้อยคั้นน้ำ	๔๗,๕๐๐	ต.ค. ๒๕๖๘ – ก.ย. ๒๕๖๙	๑. จัดอบรมถ่ายทอดให้ความรู้เรื่องการปลูกและการแปรรูปอ้อยคั้นน้ำ ๒. จัดซื้อพันธุ์อ้อยคั้นน้ำ ๓. จัดซื้อเครื่องคั้นน้ำอ้อยสดอัตโนมัติขนาดกลาง		✓		- สำนักงานเกษตรอำเภอเลาขวัญ - สำนักงานเกษตรจังหวัดกาญจนบุรี

ลำดับที่	ชื่อโครงการ	งบประมาณ (บาท)	เป้าหมาย/ ระยะเวลาดำเนินการ	รายละเอียด/วิธีดำเนินการ	วิธีการดำเนินการ (ระบุ ✓)			หมายเหตุ (หน่วยดำเนินงาน)
					ทำเอง	ทำรวม	หน่วยงานอื่นทำให้	
๗	โครงการส่งเสริมการผลิตพืชอาหารสัตว์	๖๕๔,๐๐๐	ต.ค. ๒๕๖๘ – ก.ย. ๒๕๖๙	<ol style="list-style-type: none"> อบรมถ่ายทอดให้ความรู้และศึกษาดูงานการผสมอาหารสัตว์และผลิตปุ๋ยคอกอัดเม็ด จัดซื้อพันธุ์หญ้าเลี้ยงสัตว์ จัดซื้อเครื่องผสมอาหารสัตว์ จัดซื้อเครื่องอัดเม็ดปุ๋ยคอก 			✓	<ul style="list-style-type: none"> สำนักงานปศุสัตว์อำเภอเลาขวัญ สำนักงานปศุสัตว์จังหวัดกาญจนบุรี
๘	โครงการเตาเผาขยะชุมชน	๔๓๙,๓๐๐	ต.ค. ๒๕๖๘ – ก.ย. ๒๕๖๙	<ol style="list-style-type: none"> ศึกษาดูงานการจัดการขยะและเตาเผาขยะชุมชน จัดซื้อวัสดุอุปกรณ์ทำเตาเผาขยะชุมชน จัดซื้อถังพลาสติกใส่ขยะ 			✓	องค์การบริหารส่วนตำบลหนองฝ้าย

ส่วนที่ ๔

โครงการแบบย่อ (Project idea) ด้านการเกษตรที่สำคัญของหมู่บ้าน

หัวข้อ	รายละเอียด
๑. ชื่อโครงการสำคัญ	โครงการเพิ่มประสิทธิภาพการผลิตหน่อไม้ฝรั่ง
๒. หลักการและเหตุผล	หน่อไม้ฝรั่งเป็นพืชผักส่งออกที่สำคัญอีกชนิด แต่ปัจจุบันมีต้นทุนการผลิตสูง เนื่องจากราคาปุ๋ย สารเคมี วัสดุอุปกรณ์ทางการเกษตร มีราคาแพง ทำให้ประสบปัญหาในเรื่องผลผลิตราคาถูก ซึ่ง ต้นทุนการผลิตสูงกว่า ทำให้เกิดสภาวะการขาดทุนกันมาก จึงจัดทำโครงการเพื่อให้เกษตรกรและ ประชาชนทั่วไปได้มี ความรู้ความเข้าใจในการผลิตหน่อไม้ฝรั่ง เพื่อสร้างรายได้ให้กับเกษตรกร ลด ต้นทุนการผลิตและสร้างมูลค่าของผลผลิตที่ดีที่สุดต่อไป
๓. วัตถุประสงค์ของโครงการ	๑. เพื่อส่งเสริมการปลูกหน่อไม้ฝรั่งอย่างมีประสิทธิภาพ ๒. เพื่อพัฒนาศักยภาพผู้ปลูกหน่อไม้ฝรั่ง ๓. สร้างมูลค่าเพิ่มขึ้นให้กับหน่อไม้ฝรั่ง
๔. ตัวชี้วัดและค่าเป้าหมาย	๑. หน่อไม้ฝรั่งมีคุณภาพดีขึ้น ร้อยละ ๒๐ ๒. ได้หน่อไม้ฝรั่งที่มีคุณภาพระดับมาตรฐานและเป็นสินค้าส่งออก
๕. พื้นที่เป้าหมาย	หมู่ที่ ๕ ตำบลหนองฝ้าย อำเภอเลาขวัญ จังหวัดกาญจนบุรี
๖. กิจกรรมหลัก	การเพิ่มประสิทธิภาพการผลิตหน่อไม้ฝรั่ง
๖.๑ กิจกรรมหลักที่ ๑ งบประมาณ หน่วยงานรับผิดชอบ หน่วยงานร่วมดำเนินการ	จัดอบรมถ่ายทอดให้ความรู้ ศึกษาดูงานและฝึกอบรมการแปรรูปหน่อไม้ฝรั่ง ๕๐,๐๐๐ บาท สำนักงานเกษตรอำเภอเลาขวัญ สำนักงานเกษตรจังหวัดกาญจนบุรี
๖.๒ กิจกรรมหลักที่ ๒ งบประมาณ หน่วยงานรับผิดชอบ หน่วยงานร่วมดำเนินการ	การแปรรูปหน่อไม้ฝรั่ง ๒๕,๐๐๐ บาท สำนักงานเกษตรอำเภอเลาขวัญ สำนักงานเกษตรจังหวัดกาญจนบุรี
๖.๓ กิจกรรมหลักที่ ๓ งบประมาณ หน่วยงานรับผิดชอบ หน่วยงานร่วมดำเนินการ	จัดซื้อเครื่องตัดดิน สาดดิน ๒๗,๐๐๐ บาท สำนักงานเกษตรอำเภอเลาขวัญ สำนักงานเกษตรจังหวัดกาญจนบุรี
๖.๔ กิจกรรมหลักที่ ๔ งบประมาณ หน่วยงานรับผิดชอบ หน่วยงานร่วมดำเนินการ	จัดซื้อต้นพันธุ์หน่อไม้ฝรั่งเนื้อเยื่อ ๑๑๒,๕๐๐ สำนักงานเกษตรอำเภอเลาขวัญ สำนักงานเกษตรจังหวัดกาญจนบุรี
๗. หน่วยงานดำเนินงาน	สำนักงานเกษตรอำเภอเลาขวัญ
๘. ระยะเวลาในการดำเนินโครงการ	ต.ค. ๒๕๖๘ – ก.ย. ๒๕๖๙
๙. งบประมาณ และแหล่งงบประมาณ	๒๑๔,๕๐๐ บาท
๑๐. ผลผลิต (Output)	หน่อไม้ฝรั่งที่ได้ที่มีคุณภาพที่ดี เป็นที่ต้องการของตลาด
๑๑. ผลลัพธ์จากการดำเนินโครงการ (Outcome)	๑. เกษตรกรได้รับการส่งเสริมการปลูกพืชหน่อไม้ฝรั่งอย่างมีประสิทธิภาพ ๒. ผู้ปลูกหน่อไม้ฝรั่งมีศักยภาพเพิ่มมากขึ้น ๓. หน่อไม้ฝรั่งมีมูลค่าสินค้าเพิ่มมากขึ้น

ส่วนที่ ๕

แผนธุรกิจเกษตรรายสินค้าของหมู่บ้าน

โครงการ เพิ่มประสิทธิภาพการผลิตหน่อไม้ฝรั่ง

๑. ชื่อโครงการ : เพิ่มประสิทธิภาพการผลิตหน่อไม้ฝรั่ง
๒. องค์กรผู้รับผิดชอบ : วิชาสหกิจชุมชนผู้ปลูกหน่อไม้ฝรั่งบ้านกรับใหญ่
๓. หน่วยงานกำกับดูแล : ๑. กรมส่งเสริมเกษตรและสหกรณ์ จังหวัดกาญจนบุรี
๒. สำนักงานเกษตรจังหวัดกาญจนบุรี
๓. สำนักงานเกษตรอำเภอเลาขวัญ
- หน่วยงานสนับสนุน : ๑. องค์กรบริหารส่วนตำบลหนองฝ้าย
๔. ที่ตั้งสำนักงาน

วิชาสหกิจชุมชนกลุ่มผู้ปลูกหน่อไม้ฝรั่งบ้านกรับใหญ่ หมู่ที่ ๕ บ้านหนองแพงพวย ตำบลหนองฝ้ายอำเภอเลาขวัญ จังหวัดกาญจนบุรี พิกัด X = ๕๗๐๗๗๐ Y = ๑๖๑๙๒๘๙ เบอร์โทรศัพท์ ๐๘๕๐๒๖๒๐๖๐

ประธานกลุ่ม ชื่อ นายภูซงค์ เรืองเชื้อเหมือน

รองประธานกลุ่ม ชื่อ นายสุทนต์ เพ็งภิญโญ

รายชื่อสมาชิกกลุ่ม

- | | |
|----------------------------------|---|
| ๑. นาย ภูซงค์ เรืองเชื้อเหมือน | บ้านเลขที่ ๖๖ หมู่ ๕ ต.หนองฝ้าย อ.เลาขวัญ จ.กาญจนบุรี |
| ๒. นาย สุทนต์ เพ็งภิญโญ | บ้านเลขที่ ๘๙ หมู่ ๕ ต.หนองฝ้าย อ.เลาขวัญ จ.กาญจนบุรี |
| ๓. นาง รุ่งอรุณ เอี่ยมศรีดี | บ้านเลขที่ ๙๕ หมู่ ๕ ต.หนองฝ้าย อ.เลาขวัญ จ.กาญจนบุรี |
| ๔. นาง เจริญ ตุ่มนิลกาล | เลขที่ ๓๕ หมู่ ๕ ต.หนองฝ้าย อ.เลาขวัญ จ.กาญจนบุรี |
| ๕. นาง สุวรรณา อินทุมาร | เลขที่ ๓๙๕/๒ หมู่ ๑ ต.หนองฝ้าย อ.เลาขวัญ จ.กาญจนบุรี |
| ๖. นาย मन เหมือนเทียน | เลขที่ ๕๓/๑ หมู่ ๘ ต.หนองโสน อ.เลาขวัญ จ.กาญจนบุรี |
| ๗. นาง ลออง ทองเมืองหลวง | เลขที่ ๔๙ หมู่ ๕ ต.หนองฝ้าย อ.เลาขวัญ จ.กาญจนบุรี |
| ๘. นาง วิภาพร มามีสุข | เลขที่ ๑๓๖ หมู่ ๔ ต.หนองฝ้าย อ.เลาขวัญ จ.กาญจนบุรี |
| ๙. นาย อนิรุตน์ มามีสุข | เลขที่ ๘๕ หมู่ ๔ ต.หนองฝ้าย อ.เลาขวัญ จ.กาญจนบุรี |
| ๑๐. นางสาว น้ำฝน เพ็งภิญโญ | เลขที่ ๙๑/๑ หมู่ ๔ ต.หนองฝ้าย อ.เลาขวัญ จ.กาญจนบุรี |
| ๑๑. นางสาว ขวัญยืน มาลัย | เลขที่ ๑๑๙ หมู่ ๕ ต.หนองฝ้าย อ.เลาขวัญ จ.กาญจนบุรี |
| ๑๒. นาย สมศักดิ์ นาควงษ์ | เลขที่ ๒๖/๒ หมู่ ๖ ต.หนองโสน อ.เลาขวัญ จ.กาญจนบุรี |
| ๑๓. นางสาว ณิชวรรณ นาควงษ์ | เลขที่ ๔๐/๕ หมู่ ๖ ต.หนองโสน อ.เลาขวัญ จ.กาญจนบุรี |
| ๑๔. นาย คำรณ กาลภักดี | เลขที่ ๒๐๗ หมู่ ๑ ต.หนองฝ้าย อ.เลาขวัญ จ.กาญจนบุรี |
| ๑๕. นาง สมนึก ขวัญจาด | เลขที่ ๘๗/๔ หมู่ ๔ ต.หนองโสน อ.เลาขวัญ จ.กาญจนบุรี |
| ๑๖. นาง สมจิตร อินทุมาร | เลขที่ ๓๙๔/๑ หมู่ ๑ ต.หนองฝ้าย อ.เลาขวัญ จ.กาญจนบุรี |
| ๑๗. นางสาว สิริวิมล นาควงษ์ | เลขที่ ๓๘ หมู่ ๖ ต.หนองโสน อ.เลาขวัญ จ.กาญจนบุรี |
| ๑๘. นางสาว นวลอนงค์ เหมือนทองดี | เลขที่ ๔๐/๒ หมู่ ๖ ต.หนองโสน อ.เลาขวัญ จ.กาญจนบุรี |
| ๑๙. นางสาว เกษร มณีนิล | เลขที่ ๓๙๕ หมู่ ๑ ต.หนองฝ้าย อ.เลาขวัญ จ.กาญจนบุรี |
| ๒๐. นางสาว ศศิกันต์ สอนไช | เลขที่ ๑๖๒ หมู่ ๕ ต.หนองฝ้าย อ.เลาขวัญ จ.กาญจนบุรี |
| ๒๑. นางสาว ยาวลักษณ์ เกิดโพธิ์ชา | เลขที่ ๑๑๕ หมู่ ๕ ต.หนองฝ้าย อ.เลาขวัญ จ.กาญจนบุรี |
| ๒๒. นาง ยุพิน เพ็งภิญโญ | เลขที่ ๓๒ หมู่ ๕ ต.หนองฝ้าย อ.เลาขวัญ จ.กาญจนบุรี |
| ๒๓. นางสาว สำรวย เพ็งภิญโญ | เลขที่ ๓๙๕/๓ หมู่ ๑ ต.หนองฝ้าย อ.เลาขวัญ จ.กาญจนบุรี |

๒๔. นางสาว ณิชฎปภัทร์ เอี่ยมศรีดี	เลขที่ ๔๐ หมู่ ๕ ต.หนองฝ้าย อ.เลาขวัญ จ.กาญจนบุรี
๒๕. นาง จำปา เพ็งภิญโญ	เลขที่ ๙๑ หมู่ ๕ ต.หนองฝ้าย อ.เลาขวัญ จ.กาญจนบุรี
๒๖. นางสาว มะลิ เพ็งภิญโญ	เลขที่ ๓๐ หมู่ ๕ ต.หนองฝ้าย อ.เลาขวัญ จ.กาญจนบุรี
๒๗. นาง ขวัญจิตร เอี่ยมศรีดี	เลขที่ ๑๐๘ หมู่ ๕ ต.หนองฝ้าย อ.เลาขวัญ จ.กาญจนบุรี
๒๘. นาย เทวฤกษ์ เกิดโพธิ์ชา	เลขที่ ๒๑๔ หมู่ ๙ ต.หนองโสน อ.เลาขวัญ จ.กาญจนบุรี
๒๙. นาง จำเรียง เพ็งภิญโญ	เลขที่ ๓๐/๑ หมู่ ๕ ต.หนองฝ้าย อ.เลาขวัญ จ.กาญจนบุรี
๓๐. นาย สมร นาควงษ์	เลขที่ ๙๗ หมู่ ๖ ต.หนองโสน อ.เลาขวัญ จ.กาญจนบุรี
๓๑. นาง จรินทร์ ประทุมมา	เลขที่ ๓๒/๒ หมู่ ๕ ต.หนองฝ้าย อ.เลาขวัญ จ.กาญจนบุรี
๓๒. นาย ธนฤต มารูปหมอก	เลขที่ ๑๐๙ หมู่ ๕ ต.หนองฝ้าย อ.เลาขวัญ จ.กาญจนบุรี
๓๓. นาย วิฑูรย์ บุญทองสุข	เลขที่ ๘๓ หมู่ ๔ ต.หนองฝ้าย อ.เลาขวัญ จ.กาญจนบุรี
๓๔. นาง ปราณี สวนจันทร์	เลขที่ ๑๒๗ หมู่ ๕ ต.หนองฝ้าย อ.เลาขวัญ จ.กาญจนบุรี
๓๕. นาง ชันทอง ครุฑากุล	เลขที่ ๒๑ หมู่ ๑๔ ต.ทุ่งกระบี่ อ.เลาขวัญ จ.กาญจนบุรี
๓๖. นาย สุชาติ ครุฑากุล	เลขที่ ๑๐๕ หมู่ ๑๔ ต.ทุ่งกระบี่ อ.เลาขวัญ จ.กาญจนบุรี
๓๗. นาย มนต์ เหลืองดวงโรจน์	เลขที่ ๖๔ หมู่ ๕ ต.หนองฝ้าย อ.เลาขวัญ จ.กาญจนบุรี
๓๘. นาง ขวัญเมือง สุโขทัย	เลขที่ ๒/๑ หมู่ ๘ ต.หนองโสน อ.เลาขวัญ จ.กาญจนบุรี
๓๙. นาย แดง เพ็งภิญโญ	เลขที่ ๗๑ หมู่ ๕ ต.หนองฝ้าย อ.เลาขวัญ จ.กาญจนบุรี
๔๐. นางสาว รุ่งฟ้า แดงลุ่ม	เลขที่ ๔๘ หมู่ ๘ ต.หนองโสน อ.เลาขวัญ จ.กาญจนบุรี
๔๑. นางสาว รัชชานา ทองศรี	เลขที่ ๔๖/๑ หมู่ ๕ ต.หนองฝ้าย อ.เลาขวัญ จ.กาญจนบุรี
๔๒. นางสาว สุภาพร แจ่มแจ้ง	เลขที่ ๔๖ หมู่ ๕ ต.หนองฝ้าย อ.เลาขวัญ จ.กาญจนบุรี
๔๓. นางสาว ชนก สว่างศรี	เลขที่ ๓๖ หมู่ ๑๔ ต.ทุ่งกระบี่ อ.เลาขวัญ จ.กาญจนบุรี
๔๔. นาย ณิชฎพล เข้มเพชร	เลขที่ ๒๕/๑ หมู่ ๑๔ ต.ทุ่งกระบี่ อ.เลาขวัญ จ.กาญจนบุรี
๔๕. นาย มงคล พึ่งนุสนธิ์	เลขที่ ๒๔/๑ หมู่ ๕ ต.หนองฝ้าย อ.เลาขวัญ จ.กาญจนบุรี
๔๖. นาง มะลิ ถนอมเอียด	เลขที่ ๔๘/๑ หมู่ ๕ ต.หนองฝ้าย อ.เลาขวัญ จ.กาญจนบุรี
๔๗. นาง สุชิน แจ่มแจ้ง	เลขที่ ๖๕ หมู่ ๘ ต.หนองโสน อ.เลาขวัญ จ.กาญจนบุรี
๔๘. นางสาว จอม สุโขทัย	เลขที่ ๗๘ หมู่ ๘ ต.หนองโสน อ.เลาขวัญ จ.กาญจนบุรี
๔๙. นางสาว ดา อินทุमार	เลขที่ ๑๓๔/๒ หมู่ ๑ ต.หนองฝ้าย อ.เลาขวัญ จ.กาญจนบุรี
๕๐. นางสาว บังอร ระเบียบ	เลขที่ ๔๐/๑ หมู่ ๒ ต.หนองฝ้าย อ.เลาขวัญ จ.กาญจนบุรี
๕๑. นาง บุญช่วย เชื้องาม	เลขที่ ๔๒ หมู่ ๒ ต.หนองฝ้าย อ.เลาขวัญ จ.กาญจนบุรี
๕๒. นาย สายชน หลักเพชร	เลขที่ ๗๖ หมู่ ๘ ต.ทุ่งกระบี่ อ.เลาขวัญ จ.กาญจนบุรี

๕. หลักการละเหตุผล

ที่มา วิสาหกิจชุมชนเป็นองค์กรเกษตรกรที่ดำเนินการโดยคณะบุคคลที่รวมตัวกันเพื่อประกอบกิจการ เพื่อสร้างรายได้และเพื่อการพึ่งพาตนเองของครอบครัวชุมชนและระหว่างชุมชน อีกทั้งเป็นการรวมตัวกัน เพื่อช่วยแก้ไขปัญหาของเกษตรกรในการประกอบอาชีพ วิสาหกิจชุมชนผู้ปลูกหน่อไม้ฝรั่งบ้านกรับใหญ่ ก่อตั้งเมื่อปี พ.ศ. ๒๕๕๔ มีสมาชิกทั้งหมด ๕๒ ราย ที่ผ่านมาสมาชิกฯ ปลูกหน่อไม้ฝรั่งแบบเก็บเมล็ดจากต้นเดิมแล้วเพาะปลูกเองต้นจึงมีความอ่อนแอและด้านการตลาดขายให้กับบริษัทต่างๆซึ่งไม่มีการทำสัญญาซื้อขายทำให้ราคาไม่แน่นอน จึงมีความประสงค์รวมกลุ่มเพื่อปลูกพืชหน่อไม้ฝรั่งเพื่อการจำหน่าย ซึ่งเป็นพืชระยะสั้นรายได้ดี ต่อยอดให้มีมาตรฐานและคุณภาพในอนาคตต่อไป

ปัญหา พื้นที่ส่วนใหญ่ของอำเภอเลาขวัญ เป็นพื้นที่ทางการเกษตร อาชีพหลักคือ ทำไร่ ทำนา ทำสวน และเกษตรกรยากจน บางครัวเรือนไม่มีรายได้ และไม่มีพื้นที่การทำเกษตร และส่วนใหญ่พื้นที่เป็นเกษตรเชิงเดี่ยวที่อาศัย

ปริมาณน้ำฝนเป็นหลัก ราคาผลผลิตตามกลไกทางการตลาด และถูกตรึงราคาจากพ่อค้าคนกลาง อีกทั้งกลุ่มเกษตรกรมักขาดโอกาสเข้าถึงแหล่งเงินทุนเพื่อใช้ในการฟื้นฟูและปรับเปลี่ยนอาชีพให้เหมาะสมกับสภาพแวดล้อมของท้องถิ่น ดังนั้นการทำอาชีพเสริมที่เหมาะสมและควบคู่กับการทำไร่ ทำนา ทำสวน สามารถสร้างความยั่งยืนให้กับเกษตรกรได้เป็นอย่างดี ซึ่งการเพิ่มประสิทธิภาพการผลิตหน่อไม้ฝรั่ง จะช่วยเพิ่มมูลค่าทางการเกษตรให้กับกลุ่ม และถือว่าเป็นอาชีพที่ทำมาตั้งแต่อดีตเหมาะสมกับสภาพอากาศและความต้องการของผู้บริโภค

ความจำเป็น หน่อไม้ฝรั่งเป็นพืชผักส่งออกที่สำคัญอีกชนิด แต่ปัจจุบันมีต้นทุนการผลิตสูง เนื่องจากราคาปุ๋ย สารเคมี วัสดุอุปกรณ์ทางการเกษตร มีราคาแพง ทำให้ ประสบปัญหาในเรื่องผลผลิตราคาถูกซึ่งต้นทุนการผลิตสูงกว่าทำให้เกิดสภาวะการขาดทุนกันมาก จึงจัดทำโครงการเพื่อให้เกษตรกรและประชาชนทั่วไปได้มี ความรู้ ความเข้าใจในการผลิตพืช เพื่อสร้างรายได้ ลดต้นทุนการผลิตและสร้างมูลค่าของผลผลิตที่ดีที่สุดตลาดต่อไป

๖. วัตถุประสงค์

๑. เพื่อส่งเสริมการปลูกพืชหน่อไม้ฝรั่งเพื่อการจำหน่าย
๒. เพื่อพัฒนาศักยภาพผู้ปลูกหน่อไม้ฝรั่ง
๓. สร้างมูลค่าเพิ่มขึ้นให้กับหน่อไม้ฝรั่ง

๗. เป้าหมาย

ได้หน่อไม้ฝรั่งที่มีคุณภาพระดับมาตรฐานและเป็นสินค้าส่งออก

๘. ระยะเวลาดำเนินงาน ๑ ปี (พ.ศ.๒๕๖๘ – ๒๕๖๙)

๙. งบประมาณ

จำนวน ๒๑๔,๕๐๐ บาท

กิจกรรม	เป้าหมาย	รายละเอียด	วงเงิน (บาท)
๑.จัดอบรมถ่ายทอดให้ความรู้ ศึกษาดูงานและฝึกอบรมการแปรรูปหน่อไม้ฝรั่ง	๒๐ ราย	- ค่าจัดอบรม ค่าเดินทาง ค่าวิทยากร ค่าวัสดุอุปกรณ์ในการฝึกแปรรูปหน่อไม้ฝรั่ง	๕๐,๐๐๐
๒.การแปรรูปหน่อไม้ฝรั่ง	๒๐ ราย	- ค่าวัสดุอุปกรณ์ในการฝึกแปรรูปหน่อไม้ฝรั่ง	๒๕,๐๐๐
๓.จัดซื้อเครื่องตัดดิน สาดดิน	๑ เครื่อง	- จัดซื้อเครื่องตัดดิน สาดดิน ๑ เครื่อง	๒๗,๐๐๐
๔.จัดซื้อต้นพันธุ์หน่อไม้ฝรั่งเนื้อเยื่อ	๗,๕๐๐ ต้น	- จัดซื้อต้นพันธุ์หน่อไม้ฝรั่งเนื้อเยื่อ ๗,๕๐๐ ต้น	๑๑๒,๕๐๐
			๒๑๔,๕๐๐

๙.๑ รายละเอียดต้นทุนการผลิตหน่อไม้ฝรั่งของเกษตรกร

รายละเอียด	ต้นทุน/ไร่/ปี (บาท)	หมายเหตุ
๑.ค่าเตรียมดิน	๑,๓๐๐	- ไถตะ ๒ ครั้ง ไถยกร่อง ๑ ครั้ง
๒.ค่าต้นพันธุ์	๓,๕๐๐	- ต้นพันธุ์ ไร่ ๑ บาท
๓.ค่าปุ๋ยเคมีสูตร ๑๕-๑๕-๑๕	๒,๘๐๐	- ใส่ปุ๋ย ๒ ครั้งๆละ ๑ กระสอบๆละ ๑,๔๐๐ บาท
๔.ค่าปุ๋ยเคมีสูตร ๑๓-๑๓-๒๑	๑๑,๖๐๐	- ใส่ปุ๋ย ๔ ครั้งๆละ ๒ กระสอบๆละ ๑,๔๕๐ บาท
๕.ค่าสารกำจัดศัตรูพืช	๑,๐๐๐	- สารกำจัดศัตรูพืช ปีละ ๔ ครั้ง
๖.ค่าสารกำจัดโรคพืช	๒,๐๐๐	- ฉีดพ่นสารกำจัดโรคพืช ปีละ ๔ ครั้ง
๖.ค่าแกลบ	๓,๔๐๐	- ใส่ช่วงพักต้น ไร่ละ ๒ ตัน/ปี ต้นละ ๑,๗๐๐ บาท
๗.ค่าวางระบบน้ำหยด	๒,๐๐๐	- วัสดุอุปกรณ์ระบบน้ำหยด
๘.ค่าไม้	๑,๐๐๐	- ไม้ใช้สำหรับขึงเชือก
๙.ค่าเชือก	๖๐๐	- เชือกใช้สำหรับขึงระหว่างต้น/ร่อง
๑๐.ค่าขี้วัว	๑,๐๐๐	- ใส่ช่วงพักต้น
๑๑.ค่ากำจัดวัชพืช	๔,๐๐๐	- ช่วงพักต้น ปีละ ๔ ครั้งๆละ ๑,๐๐๐ บาท
๑๒.ค่าสับดิน	๑,๖๐๐	- ช่วงพักต้น ปีละ ๔ ครั้งๆละ ๔๐๐ บาท
๑๓.ค่าขึ้นร่อง	๓,๒๐๐	- ช่วงพักต้น ปีละ ๔ ครั้งๆละ ๘๐๐ บาท
๑๔.ค่าน้ำมันเชื้อเพลิง	๑๐,๐๐๐	- ค่าน้ำมันเชื้อเพลิง ค่าไฟ
รวม	๔๙,๐๐๐	

๑๐. แผนการดำเนินงาน

๑๐.๑ แผนการปฏิบัติงานโครงการ ๑ ปี (พ.ศ. ๒๕๖๘ - ๒๕๖๙)

แผนการปฏิบัติงาน งานโครงการ	๒๕๖๘		เดือน (มกราคม - ธันวาคม พ.ศ.๒๕๖๙)											หน่วยงาน รับผิดชอบ		
	พ.ย.	ธ.ค.	ม.ค.	ก.พ.	มี.ค.	เม.ย.	พ.ค.	มิ.ย.	ก.ค.	ส.ค.	ก.ย.	ต.ค.	พ.ย.		ธ.ค.	
๑. ประชุมสมาชิกกลุ่ม วิสาหกิจชุมชน ฯ เพื่อ จัดทำโครงการ	←	→														กลุ่มวิสาหกิจชุมชน
๒. ชี้แจงเงื่อนไขให้ เกษตรกรทราบ	←	→														ประธาน/เลขาฯ
๓. อบรมถ่ายทอดให้ ความรู้ ศึกษาดูงานและ ฝึกอบรมการแปรรูป หน่อไม้ฝรั่ง									←	→						สนง.เกษตร จังหวัด,สนง.เกษตร อำเภอ หน่วยงานที่ เกี่ยวข้อง
๔. การแปรรูปหน่อไม้ฝรั่ง											←	→				กลุ่มวิสาหกิจชุมชน
๕. จัดซื้อเครื่องตัดดิน สาด ดิน									←	→						กลุ่มวิสาหกิจชุมชน

๑) แนวทางการบริหาร

วิสาหกิจชุมชนกลุ่มหน่อไม้ฝรั่งบ้านกรับใหญ่ ประสานงานกับสำนักงานเกษตรและสหกรณ์จังหวัดกาญจนบุรี เกษตรอำเภอเลาขวัญ สำนักงานสหกรณ์จังหวัดกาญจนบุรี สำนักงานตรวจบัญชีสหกรณ์กาญจนบุรี ร่วมกันกำกับดูแลบริหารจัดการการดำเนินธุรกิจการบริหารองค์กรให้มีความเข้มแข็ง

๒) แนวทางบริหารเงินทุน

วิสาหกิจชุมชนกลุ่มหน่อไม้ฝรั่งบ้านกรับใหญ่ โดยคณะกรรมการที่ได้รับการแต่งตั้งให้รับผิดชอบโครงการ ร่วมกันจัดทำเอกสารประกอบแผนของกู้ยืมเงินจากกองทุนสงเคราะห์เกษตรกรภายใต้การให้คำปรึกษาจากสำนักงานที่เกี่ยวข้อง (เช่น เกษตร/สหกรณ์ฯ/ปศุสัตว์/อื่น ๆ) ดังนี้

๑. สัญญากู้ยืมเงินระหว่างวิสาหกิจชุมชนกลุ่มหน่อไม้ฝรั่งบ้านกรับใหญ่ กับกองทุนสงเคราะห์เกษตรกร
๒. แผนควบคุมการใช้เงินกู้ที่ได้รับจากกองทุนสงเคราะห์เกษตรกร
๓. แผนการส่งเงินกู้แก่กองทุนสงเคราะห์เกษตรกร

๓) แนวทางการบริหารด้านตลาด

วิสาหกิจชุมชนกลุ่มหน่อไม้ฝรั่งบ้านกรับใหญ่ ทำสัญญากับแหล่งจำหน่ายผลผลิตและจำหน่ายที่เป็นภาคีเครือข่ายโดยได้ทำสัญญาซื้อขายกับบริษัท ลีฉาง อินเตอร์โพรส

๔) แนวทางการบริหารจัดการสภาพหนี้

วิสาหกิจชุมชนกลุ่มหน่อไม้ฝรั่งบ้านกรับใหญ่ แต่งตั้งกรรมการรับผิดชอบโครงการทำหน้าที่กำกับติดตามการดำเนินโครงการและการวางแผนการจัดเก็บและจัดสรรรายได้จากการจำหน่ายผลผลิตเพื่อการชำระหนี้ให้แก่กองทุนสงเคราะห์เกษตรกรทั้งนี้อยู่ภายใต้การติดตามและให้คำปรึกษาจากสำนักงานที่เกี่ยวข้อง (เช่น เกษตร/สหกรณ์ฯ/ปศุสัตว์/อื่น ๆ)

๑๓.๒ ระบบการประสานงานระหว่างองค์กรต่าง ๆ ที่เกี่ยวข้อง

๑) วิสาหกิจชุมชนกลุ่มหน่อไม้ฝรั่งบ้านกรับใหญ่ ประสานงานกับหน่วยงานในสำนักงานเกษตรและสหกรณ์จังหวัด ได้แก่ เกษตรอำเภอเลาขวัญ ให้คำแนะนำด้านการปลูกพืชหน่อไม้ฝรั่ง เพื่อให้เกษตรกรสมาชิกสามารถจัดการได้อย่างมีประสิทธิภาพสามารถผลิตและจำหน่ายผลผลิตเป็นไปตามแผนได้อย่างต่อเนื่องและมั่นคง

๒) วิสาหกิจชุมชนกลุ่มหน่อไม้ฝรั่งบ้านกรับใหญ่ ประสานงานกับหน่วยงานในสังกัดกรมตรวจบัญชีสหกรณ์ สำนักงานตรวจบัญชีสหกรณ์จังหวัดกาญจนบุรี จัดอบรมการจัดทำบัญชีครัวเรือนและตรวจสอบบัญชีของวิสาหกิจชุมชน

๓) วิสาหกิจชุมชนกลุ่มหน่อไม้ฝรั่งบ้านกรับใหญ่ รับผิดชอบการดำเนินงานตามโครงการและกำหนดแผนบูรณาการระหว่างหน่วยงานต่าง ๆ อย่างมีเอกภาพและขับเคลื่อนให้เกิดผลสำเร็จตามวัตถุประสงค์ของโครงการโดยมีบุคคลซึ่งเป็นสมาชิกวิสาหกิจชุมชน ดังนี้

๑. นายภุชงค์ เรืองเชื้อเหมือน	ประธาน
๒. นายสุทนต์ เพ็งภิญโญ	รองประธาน
๓. นางน้ำอ้อย เรืองเชื้อเหมือน	เลขานุการ
๔. น.ส. สุภาพร แจ่มแจ้ง	เหรัญญิก
๕. นางปราณี สอนจันทร์	กรรมการ
๖ นายแสงทอง เร่งรัต	กรรมการ
๗ นายบำรุง เอี่ยมเสรี	กรรมการ
๘ นางยุพิน เพ็งภิญโญ	กรรมการ

๑๓.๓ ระบุการมีส่วนร่วมของ ประชาชนองค์กรพัฒนาเอกชนหน่วยงานระดับพื้นที่สำนักงานเกษตรและสหกรณ์จังหวัดกาญจนบุรี เกษตรอำเภอเลาขวัญ สนับสนุนด้านวิชาการและติดตามประเมินผลโครงการ

๑๔. การติดตามประเมินผลโครงการ

๑๔.๑ วิธีการเกณฑ์วัดและระยะเวลาที่จะติดตามโครงการ

๑) การกำกับติดตามการดำเนินโครงการ

- กิจกรรมส่งเสริมปลูกพืชหน่อไม้ฝรั่งเพื่อการจำหน่าย

- ควบคุม ดูแลติดตาม โดย คณะกรรมการวิสาหกิจชุมชนวิสาหกิจชุมชนกลุ่มหน่อไม้ฝรั่งบ้านกรับใหญ่ ขอคำปรึกษาแนะนำจากสำนักงานที่เกี่ยวข้อง (เช่น เกษตร/สหกรณ์ฯ/ปศุสัตว์/อื่น ๆ)

- ระยะเวลาติดตามและเกณฑ์วัดเป็นไปตามข้อผูกพันตามสัญญาผู้ประกอบการ รับจ้างดำเนินการและระยะเวลารับประกันการใช้เงินกู้ยืมและการส่งคืนเงินกู้ยืม

- ควบคุมและติดตามโดยคณะกรรมการที่แต่งตั้งโดยคณะกรรมการวิสาหกิจชุมชน

- ขอคำปรึกษาแนะนำจากสำนักงานเกษตร/หน่วยงานที่เกี่ยวข้อง (เช่น เกษตร/สหกรณ์ฯ/ปศุสัตว์/อื่น ๆ)

- ระยะเวลาติดตามและเกณฑ์วัดเป็นไปตามแผนชำระเงินคืนแก่กองทุนสงเคราะห์เกษตรกรโดยมีการตรวจสอบ ความสามารถในการชำระเงินกู้เป็นรายไตรมาสเพื่อเป็นการเตรียมความพร้อมในกรณีที่วิสาหกิจชุมชนมีปัญหาและมีผลกระทบทางการเงินที่มีผลต่อการส่งคืนเงินกู้ตามระยะเวลาที่กำหนดให้สามารถแก้ปัญหาได้อย่างทันที่วงที่ และมีประสิทธิภาพ

๒) การตรวจเยี่ยมติดตามและประเมินผลโครงการ

ประสานกับหน่วยงานสำนักงานเกษตรและสหกรณ์จังหวัด เกษตรอำเภอเลาขวัญ เพื่อบริหารการแผนการติดตาม ตรวจเยี่ยมให้คำแนะนำโดยกำหนดการติดตามผลการดำเนินงานโครงการปีละไม่น้อยกว่า ๔ ครั้ง เพื่อเป็นหลักประกันความสำเร็จของโครงการว่าวิสาหกิจชุมชนกลุ่มหน่อไม้ฝรั่งบ้านกรับใหญ่ สามารถใช้เงินกู้ได้ตรงตามวัตถุประสงค์ของโครงการและจัดส่งรายงานความก้าวหน้าของโครงการถึงกองทุนสงเคราะห์เกษตรกรและหน่วยงานที่เกี่ยวข้องทราบทุก ๆ ๓ เดือน

๓) การติดตามหนี้โครงการ/ติดตามหนี้โครงการ

โครงการกลุ่มวิสาหกิจชุมชนกลุ่มหน่อไม้ฝรั่งบ้านกรับใหญ่ ใช้หลักประกันในการดำเนินโครงการโดยค้ำประกันด้วยคณะกรรมการและสมาชิกทุกคนในวิสาหกิจชุมชน

๑๕. ผลที่คาดว่าจะได้รับ

๑๕.๑ ผลผลิต output

๑) วิสาหกิจชุมชนกลุ่มหน่อไม้ฝรั่งบ้านกรับใหญ่ สามารถผลิตหน่อไม้ฝรั่ง ได้ปีละไม่ต่ำกว่า ๑,๕๐๐ กิโลกรัมต่อปี

๑๕.๒ ผลลัพธ์ Out come

๒) วิสาหกิจชุมชนกลุ่มหน่อไม้ฝรั่งบ้านกรับใหญ่ มีรายได้จากการจำหน่ายพืชและสมาชิกมีรายได้ที่มั่นคง

๑๕.๓ ผลกระทบ Impact

เชิงบวก

๑) อาชีพการปลูกพืชหน่อไม้ฝรั่ง เป็นแบบอย่างที่ดีในการส่งเสริมอาชีพให้แก่เกษตรกรในอำเภอเลาขวัญ จังหวัดกาญจนบุรี เกษตรกรเข้าสู่อาชีพที่ตีมากขึ้นก่อให้เกิดรายได้เข้าสู่ชุมชนทำให้ชุมชนมีความเข้มแข็งมากยิ่งขึ้น

๑๖. การบริหารความเสี่ยง

ความเสี่ยงที่อาจเกิดขึ้น	ผลประเมินความเสี่ยง			
	โอกาสเกิดความเสี่ยง	ระดับความรุนแรง	ความสามารถในการจัดการ	มาตรการ/แนวทางการควบคุมความเสี่ยง
๑. ด้านกฎหมาย	ต่ำ	ยอมรับได้	จัดการได้	กลุ่มวิสาหกิจศึกษากฎหมายปฏิบัติ

				ตามอย่างเคร่งครัด
๒. ด้านการดำเนินการ ๒.๑ สมาชิก/เจ้าหน้าที่ โครงการไม่มีความรู้ในการปลูก พืชหน่อไม้ฝรั่ง	ต่ำ	ยอมรับได้	จัดการได้	สมาชิกเข้าศึกษาเรียนรู้ได้ด้วย ตัวเองซึ่งมีแหล่งเรียนรู้ให้ศึกษา มากมาย จากเว็บไซต์ต่าง ๆ
๒.๒ สมาชิกไม่ให้ความ ร่วมมือตามที่กำหนดไว้	ต่ำ	ยอมรับได้	จัดการได้	ชี้แจงทำความเข้าใจสมาชิกทุกราย และระบุในสัญญาของสมาชิก
๓. ด้านเศรษฐกิจราคาผันผวน	ต่ำ	ยอมรับได้	จัดการได้	วิสาหกิจวางแผนการตลาดจัดส่ง ตามสัญญา
๔. ด้านการเงินใช้จ่ายเป็นไป ตามวัตถุประสงค์	ต่ำ	ยอมรับได้	จัดการได้	กำหนดกิจกรรมวางแผนการใช้จ่ายเงิน ชัดเจนติดตามการใช้จ่ายเงินอย่าง ต่อเนื่อง
๕. เทคโนโลยีขาดความเชี่ยวชาญ เทคนิคในการดูแลรักษา	ต่ำ	ยอมรับได้	จัดการได้	เจ้าหน้าที่สำนักงานเกษตรและ สหกรณ์จังหวัด เกษตรอำเภอให้ คำแนะนำเทคนิควิธีการ.....
๖. สิ่งแวดล้อมภัยธรรมชาติ	ต่ำ	ยอมรับได้	จัดการได้	วิสาหกิจชุมชนและเจ้าหน้าที่ สำนักงานเกษตรและสหกรณ์จังหวัด เกษตรอำเภอจัดทำแผนภัยพิบัติ

๑๖.๑ โอกาสและศักยภาพของธุรกิจ

๑๖.๑.๑ จุดแข็ง (Strength)

๑) มีการรวมกลุ่มที่เข้มแข็งเพราะมาจากสมาชิกกลุ่ม

๒) มีการแลกเปลี่ยนความรู้ในการปลูกพืชหน่อไม้ฝรั่ง ทุกเดือน ผ่านการประชุมประจำเดือนของ

กลุ่มสมาชิกฯ

๓) สมาชิกมีความตั้งใจในการปลูกพืชหน่อไม้ฝรั่งให้มีคุณภาพที่ดี

๔) กลุ่มวิสาหกิจมีการเชิญวิทยากรผู้เชี่ยวชาญ มาอบรมให้ความรู้และให้สมาชิกไปศึกษาดูงาน

๑๖.๑.๒ จุดอ่อน (Weakness)

๑) ขาดแหล่งเงินทุนดอกเบี้ยต่ำ

๒) พืชหน่อไม้ฝรั่งปัจจุบันคุณภาพต่ำขาดหน่วยงานส่งเสริม

๑๖.๑.๓ โอกาส (Opportunity)

๑) มีการเชื่อมโยงระหว่างกลุ่มวิสาหกิจชุมชนกับบริษัท ลีฉาง อินเทอร์เน็ต ในการทำ MOU สัญญาซื้อขายหน่อไม้ฝรั่งที่มีคุณภาพ

๒) พืชหน่อไม้ฝรั่งที่ได้ที่มีคุณภาพที่ดี เป็นที่ต้องการของตลาด

๓) สภาพดิน สภาพภูมิอากาศ เหมาะกับการปลูกพืชหน่อไม้ฝรั่ง

๔) มีช่องทางการจำหน่ายที่แน่นอน

๕) มีหน่วยงานราชการช่วยให้คำแนะนำและส่งเสริม เช่น สำนักงานเกษตรจังหวัดกาญจนบุรี

สำนักงานเกษตรอำเภอเลาขวัญ สำนักงานปฎิรูปที่ดินจังหวัดกาญจนบุรี และสถานีพัฒนาที่ดินจังหวัดกาญจนบุรี

๑๖.๑.๔ อุปสรรค (Threat)

๑) ขาดแคลนน้ำในช่วงฤดูแล้ง

๒) โรคและแมลงในหน่อไม้ฝรั่ง

๑๖.๒ กลยุทธ์การพัฒนาผลิตภัณฑ์

๑๖.๒.๑ การวิจัย/พัฒนาผลิตภัณฑ์

๑) กลุ่มฯ จัดส่งเสริมให้สมาชิกมีการจัดการแปลงพืชหน่อไม้ฝรั่ง ระบบการจัดการน้ำ ให้ได้มาตรฐานโดยสมาชิกที่จะต้องมีการศึกษา หรืออบรมจากเกษตรอำเภอแล้ว

๑๖.๑.๒ การบริการและการส่งมอบ

๑) ยกระดับพืชหน่อไม้ฝรั่ง ที่มีคุณภาพ

๒) ราคายุติธรรม

๓) สามารถตรวจสอบแหล่งผลิตได้

๑๗. การศึกษาความเป็นไปได้

๑๗.๑ ด้านการจัดการ/การบริหารโครงการ

วิสาหกิจชุมชนกลุ่มหน่อไม้ฝรั่งบ้านกรับใหญ่ บริหารจัดการเงินที่ได้กู้ยืมจากกองทุนไปให้สมาชิกแต่ละราย กู้ยืมต่อในกรณีที่สมาชิกสามารถบริหารจัดการการปลูกกระเจี๊ยบเขียวด้วยตนเอง โดยการรับผิดชอบของตนเอง และส่งผลผลิตจำหน่ายผ่านวิสาหกิจชุมชนกลุ่มหน่อไม้ฝรั่งบ้านกรับใหญ่ และใช้เงินกู้เป็นความรับผิดชอบต่อกลุ่มวิสาหกิจชุมชน โดยความรับผิดชอบต่อสมาชิกทุกคนบริหารจัดการโครงการโดยใช้รูปแบบคณะกรรมการรับผิดชอบต่อกิจกรรมการผลิต และการตลาดรวมถึงความรับผิดชอบต่อรวบรวมเงินรายได้จากสมาชิกแต่ละรายไว้เพื่อส่งชำระเงินกู้ให้แก่ทางกองทุนสงเคราะห์เกษตรกรตามแผนการชำระคืน

๑๗.๒ ด้านการตลาด

วิสาหกิจชุมชนกลุ่มหน่อไม้ฝรั่งบ้านกรับใหญ่ ทำสัญญาซื้อขายผลผลิตพืชหน่อไม้ฝรั่ง โดยมีการประกันราคาขั้นต่ำไว้ ซึ่งมีความต้องการผลผลิตกระเจี๊ยบเขียวเป็นจำนวนมากและสามารถรองรับปริมาณการผลิตพืชหน่อไม้ฝรั่งของวิสาหกิจชุมชนกลุ่มหน่อไม้ฝรั่งบ้านกรับใหญ่ได้ตลอดปี จึงเป็นโอกาสในการขยายการตลาดการผลิตพืชหน่อไม้ฝรั่งของกลุ่มได้เป็นอย่างดี

๑๗.๓ ด้านการเงิน

จากแผนการผลิตและแผนการตลาดวิสาหกิจชุมชนกลุ่มหน่อไม้ฝรั่งบ้านกรับใหญ่ สามารถผลิตและจำหน่ายผลผลิตพืชหน่อไม้ฝรั่ง ให้แก่บริษัท ลีฉาง อินเตอร์ไพรส์ สามารถสร้างเงินหมุนเวียนและผลกำไรซึ่งเป็นผลตอบแทนจากการลงทุนได้ตลอดปี

๑๗.๕ ด้านสังคมและการเมือง

การดำเนินกิจกรรมเป็นไปตามนโยบายของรัฐบาลที่มุ่งเน้นการสร้างความมั่นคงในอาชีพของเกษตรกร

๑๗.๖ ด้านสภาพแวดล้อม และสภาวะนิเวศน์

การปลูกพืชหน่อไม้ฝรั่งเพื่อการจำหน่ายเป็นกิจกรรมที่ไม่มีผลกระทบต่อสภาพแวดล้อมและสภาวะนิเวศน์

ลงชื่อ.....ผู้เสนอโครงการ

(นายภูชงค์ เรืองเชื้อเหมือน)

ประธานกลุ่ม

ภาคผนวก

รายชื่ออาสาสมัครเกษตรหมู่บ้าน
หมู่ที่ ๕ ต.หนองฝ้าย อ.เลาขวัญ จ.กาญจนบุรี



๑. นายแสงทอง เร่งรัด



๒. นางชนากานต์ ตุ่มนิลกาล



๓. นางขวัญใจ รื่นนุสาร

โครงสร้างกลุ่มวิสาหกิจชุมชนกลุ่มหน่อไม้ฝรั่งบ้านกรับใหญ่
 ต.หนองฝ้าย อ.เลาขวัญ จ.กาญจนบุรี



นายภุชงค์ เรืองเชื้อเหมือน
 ประธานวิสาหกิจชุมชนกลุ่มหน่อไม้ฝรั่งบ้านกรับใหญ่

- | | |
|--------------------------------|-----------|
| ๑. นายภุชงค์ เรืองเชื้อเหมือน | ประธาน |
| ๒. นายสุทนต์ เพ็งภิญโญ | รองประธาน |
| ๓. นางน้ำอ้อย เรืองเชื้อเหมือน | เลขานุการ |
| ๔. น.ส. สุภาพร แจ่มแจ่ม | เหรัญญิก |
| ๕. นางปราณี สอนจันทร์ | กรรมการ |
| ๖ นายแสงทอง เร่งรัด | กรรมการ |
| ๗ นายบำรุง เอี่ยมเสรี | กรรมการ |
| ๘ นางยุพิน เพ็งภิญโญ | กรรมการ |

ภาพกิจกรรม

การดำเนินการจัดทำแผนพัฒนาหมู่บ้าน หมู่ที่ ๕ ต.หนองฝ้าย อ.เลาขวัญ จ.กาญจนบุรี

- วันที่ ๘ กุมภาพันธ์ ๒๕๖๖ จัดเวทีประชาคมหมู่บ้าน เพื่อวิเคราะห์ศักยภาพของหมู่บ้านและความต้องการของชุมชน พร้อมทั้งคัดเลือกอาสาสมัครเกษตรหมู่บ้าน จำนวน ๓ ราย ณ หมู่ที่ ๕ ต.หนองฝ้าย อ.เลาขวัญ จ.กาญจนบุรี



- วันที่ ๑๐ มีนาคม ๒๕๖๖ คณะทำงานขับเคลื่อนงานด้านการเกษตรระดับอำเภอ (SCD) พร้อมทั้งหน่วยงานภาคีของกระทรวงเกษตรและสหกรณ์ของจังหวัดกาญจนบุรี และอำเภอเลาขวัญ เพื่อพิจารณาแผนพัฒนาหมู่บ้าน หมู่ที่ ๕ ต.หนองฝ้าย อ.เลาขวัญ จ.กาญจนบุรี





สำนักงานเกษตรอำเภอเลาขวัญ

ที่อยู่ ๔๐๐ หมู่ ๑ ตำบลเลาขวัญ อำเภอเลาขวัญ จังหวัดกาญจนบุรี

เบอร์โทร ๐๓๔ -๕๗๖๑๗

<http://http://laokhwan.kanchanaburi.doe.go.th/pages/index.html>.

FB : สำนักงานเกษตรอำเภอเลาขวัญ